



股票代碼：2440

太空梭高傳真資訊 科技股份有限公司

SPACE SHUTTLE HI-TECH CO.,LTD.

九十年度

年 報

中華民國九十一年五月二十五日 刊印

一、本公司發言人：

1、發言人：

姓名：羅輝龍

職稱：總經理

電話：(03) 593-5588

電子郵件信箱：www.spaces.com.tw

2、代理發言人：

姓名：黃肇基

職稱：董事長特別助理

電話：(03) 593-5588

電子郵件信箱：www.spaces.com.tw

二、總公司、分公司及工廠之地址及電話：

1. 總公司：

地址：新竹縣芎林鄉五龍村五和街 226 號

電話：(03) 593-5588 (代表號)

2. 分公司：(無)

3. 工廠：

新竹廠：

地址：新竹縣芎林鄉五龍村五和街 226 號

電話：(03) 593-5588 (代表號)

三、辦理股票過戶機構：

名稱：復華綜合證券股份有限公司股務代理部

地址：台北市忠孝東路一段 85 號 3 樓

電話：(02) 3343-3300 (代表號)

四、最近年度財務報告簽證會計師：

會計師姓名：蔡宏祥、洪錫銘

事務所名稱：眾信聯合會計師事務所

地址：台北市光復南路 102 號 7 樓

電話：(02) 2741-0258 (代表號)

五、公司網址：

公司網址：<http://www.spaces.com.tw>

太空梭高傳真資訊科技股份有限公司

目 錄

| 項 | 次 | 頁 次 |
|---------------------------|-------|-----|
| 壹、致股東報告書 | ----- | 01 |
| 貳、公司概況 | ----- | 02 |
| 一、公司簡介 | ----- | 02 |
| 二、公司組織 | ----- | 04 |
| 三、資本及股份 | ----- | 10 |
| 參、營運概況 | ----- | 15 |
| 一、業務內容 | ----- | 15 |
| 二、市場及產銷概況 | ----- | 16 |
| 三、最近二年度及截至年報刊印日止從業員工資料 | ----- | 20 |
| 四、環保支出資訊 | ----- | 20 |
| 五、勞資關係 | ----- | 20 |
| 六、重要契約 | ----- | 20 |
| 七、訴訟或非訟事件 | ----- | 20 |
| 肆、資金運用計劃執行情形 | ----- | 21 |
| 一、計劃內容 | ----- | 21 |
| 二、執行情形 | ----- | 22 |
| 伍、財務概況 | ----- | 23 |
| 一、最近五年度簡明資產負債表及損益表 | ----- | 23 |
| 二、最近五年度財務分析 | ----- | 25 |
| 三、最近年度財務報告之監察人審查報告書 | ----- | 27 |
| 四、最近年度財務報表 | ----- | 27 |
| 五、最近年度經會計師查核簽證之母子公司合併財務報表 | ----- | 27 |
| 六、財務狀況及經營結果之檢討與分析 | ----- | 28 |
| 七、最近二年度財務預測達成情形 | ----- | 31 |

| | |
|--|----|
| 陸、特別記載事項 | 32 |
| 一、關係企業相關資料 | 32 |
| 二、內部控制制度執行狀況 | 32 |
| 三、最近年度及截至年報刊印日止董事或監察人對 董事會通過重要決議有不同意見且有紀錄或書 面聲明者 | 32 |
| 四、私募有價證券辦理情形，應揭露股東會通過日期 與數額、價格訂定之依據及合理性、特定人選擇 之方式、辦理私募之必要理由、最近年度及截至 年報刊印日止之執行情形 | 32 |
| 五、最近年度及截至年報刊印日止子公司持有或處分 本公司股票情形 | 32 |
| 六 其他必要補充說明事項 | 32 |

壹、致股東報告書

2001 年度為景氣多變的一年，上半年度市場仍延續 2000 年下半年之全球性經濟不景氣，在下半年全期望景氣復甦的來臨時，美國又遭到 911 恐怖事件的攻擊，使得全球經濟覆甦又陷入停滯的狀態，因此全球個人電腦的需求也隨之停滯；但因全球資訊產品庫存過多、美國與日本消費減緩，多重因素影響，阻礙了我國資訊產品進一步大幅成長。這對於從事生產 3C 產品上游廠商的太空梭公司而言，仍能在景氣不佳的狀況下保持一定的營運水準，並適時完成大陸生產線的佈局，以迎接 2002 年景氣復甦的到來。

大陸來料加工廠經過一年的生產擴充調整，生產狀態均達最佳之狀況，隨時可滿足業務的成長。雖然去年全世界幾乎籠罩於經濟成長遲緩之狀態，使本公司業績稍受影響，惟結算去年度之營業收入仍高達 24.27 億餘元，較 89 年度 25.7 億元，約衰退 5.6%。故去年度太空梭公司雖於艱困環境中仍維持與 89 年業績相同之表現，充分顯示本公司經營策略成功及全體同仁一致努力的成果是值得肯定。

展望未來，景氣在 2002 年有復甦之跡象，網際網路的普及，全球資訊、經濟等仍會持續攀升，自中國及台灣加入 WTO 後，全球經濟體已逐漸形成，各項資訊產品競爭亦隨各國的開放進口而趨白熱化，尤以大陸市場的投入，使未來各企業在大陸的佈局更形重要；2002 年網際網路的使用將更加普遍，促使藉由網路通訊發展的資訊家電 IA 產品的需求將更為提升，另外全球光纖通訊市場的成長，無論是主動元件或被動元件在 2001 年雖然呈現停滯，但在 2002 年光電產品仍將成為市場主流。本公司對世界脈動均能確實掌握，對大陸市場佈局也已逐步完成，這對未來營業收入將有相當挹注；對光纖通訊市場也已適時投入相當之人力物力，未來亦將成為公司成長的主力產品；本公司將秉持不斷研究開發新產品的原則，同時有效提昇生產技術及產品品質。預估今年度本公司在新產品之推出、生產據點之佈局完成及開發新客源的有利條件下，營業收入目標將達 32.05 億元，較 90 年度大幅成長 32%。本人深信在各位股東對公司之鼎力支持，以及全體員工一致的努力下，今年必能再次締造佳績，謝謝各位的參與。敬祝各位

身體健康！萬事如意！

董事長：羅俊賢

總經理：羅輝龍

貳、公司概況

一、公司簡介：

(一)、設立日期：民國 74 年 10 月 16 日。

(二)、公司沿革：

- 民國 74 年 - 公司成立，定名為太空梭高傳真電線工業有限公司，並設立於台北縣土城鄉中央路二段。
 - 經營電子、電腦線材、光纖電纜等製造、加工及買賣等業務。
 - 額定及實收資本額為新台幣貳佰萬元。
 - 取得符合 UL、CSA 安全規格之合格工廠資格。
- 民國 75 年 - 開發 MONO MONITOR CABLE，並大量生產，成為主力產品。
- 民國 76 年 - 取得 CL2 高耐燃材質規格之認證。
- 民國 77 年 - 公司名稱更改為太空梭高傳真電線工業股份有限公司。
 - 額定及實收資本額增加至新台幣壹仟萬元。
 - 陸續引進 HP4194、8753、TDR 等高精密密度之網路分析儀器，以確保產品品質。
- 民國 78 年 - 額定及實收資本額增加至新台幣肆仟萬元。
 - 11 月公司並遷至台北縣樹林鎮西圳街 7-3 號。
- 民國 79 年 - 取得 COMMUNICATION CABLE 高耐燃材質規格之認證。
- 民國 81 年 - 營業額為 NT\$ 427,787 仟元。
- 民國 83 年 - 開發完成高解析度 VGA(MONITOR) CABLE，並大量生產，成為主力產品。
 - 額定及實收資本額增加至新台幣玖仟伍佰萬元，營業額亦增為 NT\$ 668,748 仟元。
- 民國 84 年 - 開發完成 IEEE1284(PRINTER、SCANNER) 及 SCSI(HDD)系列之線材，並大量生產，成為另一群主力產品。
 - 取得 ISO-9002 國際品質認證。
 - 引進 DCM 公司之測量高頻規格的網路分析儀器，以提昇產品品質。
 - 額定及實收資本額增加至新台幣壹億玖仟伍佰萬元，營業額亦增為 NT\$770,310 仟元。
- 民國 85 年 - 取得 CMR CATEGORIES 5 高耐燃材質規格之認證。
 - 領先同業開發完成超高頻之 IEEE1394、USB 及 EVC 等系列之線材，並接受客戶之小量訂單試產，將成為未來另一系列之主力產品。
 - 額定及實收資本額增加至新台幣參億玖仟伍佰萬元，營業額亦增為 NT\$914,083 仟元。
- 民國 86 年 - 竹東廠第一期廠房於 86 年 12 月底落成啟用。
 - 轉投資新加坡控股公司，並成立香港太空梭子公司，以擴展海外行銷及生產據點。
 - 實收資本額增加至新台幣伍億捌仟萬元，營業額亦增為 NT\$1,494,101 仟元。
- 民國 87 年 - 實收資本額增加至新台幣捌億元，營業額亦增為 NT\$1,767,688 仟元。
 - 率先開發完成超高頻之 LVDS 線材及高耐燃、耐硫化、無毒之 PVC 材料。
 - 自歐、美、日等國引進全自動化、高精密、高效率的機器設備，並大量生產高傳輸之資訊、通訊及消費性電子等 3C 產品用線。
 - 總公司遷入新竹新廠房，使廠辦合一，提高經營效率。

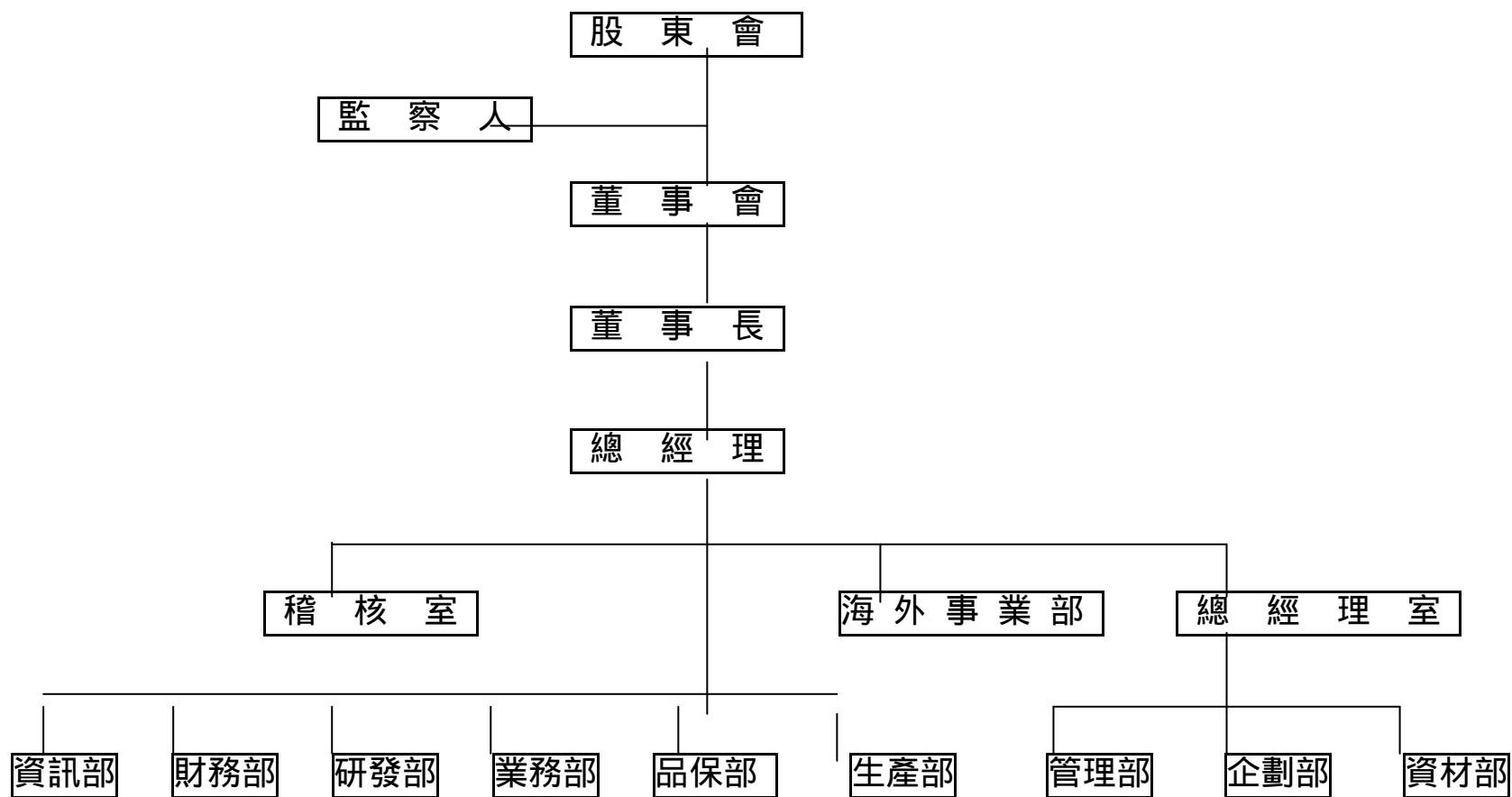
- 民國 88 年 - 領先推出軟性排線(FFC)、對絞排線(TFC)、Category 5 Enhanced 350MHz、USB 1.1 版及 LCD MONITOR 訊號線等新產品，以提高市場競爭力。
- 額定資本額增加至新台幣壹拾貳億伍仟萬元，實收資本額增加至新台幣玖億貳仟伍佰萬元整。
- 民國 89 年 實收資本額增加至新台幣壹拾億柒仟貳佰萬元，並於 11 月 10 日於台灣證券交易所股份有限公司掛牌上市。
自歐、美等國引進產製光纖通訊產品的機器設備，將生產高品質之各項光纖產品。
- 民國 90 年 實收資本額增加至新台幣壹拾伍億元，
自美國引進光被動元件生產設備及技術，並自行研發新產品。

二、公司組織

(一)組織系統圖：

1.組織結構

太空梭高傳真資訊科技股份有限公司組織圖



2.各主要部門所營業務：

| 部門 | 所營業務 |
|-------|--|
| 總經理室 | 負責公司全盤計畫與目標的規劃與推動，並提供總經理之業務支援。 |
| 海外事業部 | 負責海外轉投資事業之廠務、生產、品保及服務等管理業務。 |
| 稽核室 | 檢查及評估內部控制制度是否健全，並提供分析及建議。 |
| 生產部 | 負責工廠之生產及技術管理等業務。 |
| 品保部 | 負責工廠之品保及品保管理業務。 |
| 業務部 | 公司產品內外銷售業務及行銷推展。 |
| 研發部 | 依公司產品發展策略及市場客戶之需求，開發新產品，引進新技術。 |
| 財務部 | 1. 財務規劃、調度管理。 2. 公司會計、稅務成本控制及經營分析等管理作業。 |
| 資訊部 | 各種資訊化系統及電腦化之規劃、評估、執行。 |

(二)董事、監察人及之經理人姓名、主要經(學)歷、選(就)任日期、任期及本人、配偶與未成年子女持有股份：

1.董事及監察人資料：

91年4月16日

| 職稱 | 姓名 | 選任日期 | 任期 | 選任時持有股份 | | 現在持有股份 | | 配偶、未成年子女現在持有股份 | | 主要學(經)歷 | 目前兼任其他公司之職務 | 具配偶或二親等以內關係之其他主管、董事或監察人 | | |
|-----|-----|----------|----|------------|--------|------------|--------|----------------|-------|--------------------------|-------------|-------------------------|-------------------|----------------|
| | | | | 股數 | 持股比率 | 股數 | 持股比率 | 股數 | 持股比率 | | | 職稱 | 姓名 | 關係 |
| 董事長 | 羅俊賢 | 90.04.13 | 3年 | 17,421,801 | 16.25% | 23,142,941 | 15.43% | 5,543,538 | 3.7% | 台南高工 大同公司 太空梭公司董事長 | 無 | 董事 董事 董事 | 羅輝龍 黃金章 羅秋香 | 兄弟 姻親 兄妹 |
| 董事 | 羅輝龍 | 90.04.13 | 3年 | 13,165,579 | 12.28% | 13,999,691 | 9.33% | 1,013,240 | 0.68% | 華夏工專大同公司 | 無 | 董事長 董事 董事 | 羅俊賢 黃金章 羅秋香 | 兄弟 姻親 姊弟 |
| 董事 | 黃金章 | 90.04.13 | 3年 | 2,327,900 | 2.17% | 3,296,681 | 2.2% | 5,828,292 | 3.88% | 台南高工 大同公司 | 無 | 董事長 董事 董事 | 羅俊賢 羅輝龍 羅秋香 | 姻親 姻親 夫妻 |
| 董事 | 羅秋香 | 90.04.13 | 3年 | 4,035,217 | 3.76% | 5,371,190 | 3.58% | 3,753,783 | 2.5% | 國小畢 | 無 | 無 | 無 | 無 |
| 董事 | 高世賢 | 90.04.13 | 3年 | 277,957 | 0.22% | 208,742 | 0.14% | 110,272 | 0.08% | 景文商工 | 無 | 無 | 無 | 無 |
| 董事 | 何玉貞 | 90.04.13 | 3年 | 274,218 | 0.26% | 154,246 | 0.1% | 0 | 0% | 醒吾商專 | 無 | 無 | 無 | 無 |

| 職稱 | 姓名 | 選任日期 | 任期 | 選任時持有股份 | | 現在持有股份 | | 配偶、未成年子女現在持有股份 | | 主要學(經)歷 | 目前兼任其他公司職務 | 具配偶或二親等以內關係之其他主管、董事或監察人 | | |
|-----|-----------------|----------|----|---------|-------|---------|-------|----------------|-------|------------------|------------|-------------------------|----|----|
| | | | | 股數 | 持股比率 | 股數 | 持股比率 | 股數 | 持股比率 | | | 職稱 | 姓名 | 關係 |
| 董事 | 張金玉 | 90.04.13 | 3年 | 7,000 | 0.01% | 115,000 | 0.08% | | | 宜蘭高農大同公司 | 無 | 無 | 無 | 無 |
| 董事 | 陳宏誌 | 90.04.13 | 3年 | 178,550 | 0.17% | 268,572 | 0.18% | 26,646 | 0.02% | 淡江大學 | 無 | 無 | 無 | 無 |
| 董事 | 楊冬梨 | 90.04.13 | 3年 | 16,000 | 0.02% | 114,740 | 0.08% | | | 淡江大學 美商大都會業務員 | 無 | 無 | 無 | 無 |
| 監察人 | 林愛惠 | 91.04.13 | 3年 | 150,353 | 0.14% | 460,405 | 0.31% | 40,930 | 0.03% | 蘭陽女中 大同公司事務員 | 無 | 無 | 無 | 無 |
| 監察人 | 洪淑玲 | 90.04.13 | 3年 | 20,459 | 0.02% | 23,527 | 0.02% | 106,144 | 0.07% | 景文商工 實英公司 | 無 | 無 | 無 | 無 |
| 監察人 | 華大創投 代表人：林維邦 | 90.04.13 | 3年 | 626,969 | 0.58% | 840,138 | 0.56% | 0 | 0% | 德州大學企管碩士 | 無 | 無 | 無 | 無 |

2. 法人股東之主要股東：

91年4月16日

| 法人股東名稱 | 法人股東之主要股東 |
|--------------|-------------|
| 華大創業投資股份有限公司 | 中華開發(股)公司 |
| | 國泰人壽保險(股)公司 |
| | 林維邦 |

3. 主要經理人：

91年4月16日

| 職稱 | 姓名 | 就任日期 | 持有股份 | | 配偶、未成年子女持有股份 | | 主要經(學)歷 | 目前兼任其他公司之職務 | 具配偶或二親等以內關係之經理人 | | |
|----------|-----|----------|------------|-------|--------------|-------|------------------|-------------|-----------------|-----|----|
| | | | 股數 | 持股比率 | 股數 | 持股比率 | | | 職稱 | 姓名 | 關係 |
| 總經理 | 羅輝龍 | 86.06.17 | 13,999,691 | 9.33% | 1,013,240 | 0.68% | 華夏工專 太空梭公司總經理 | 無 | 董事 | 黃金章 | 姻親 |
| 海外事業副總經理 | 黃金章 | 80.01.01 | 3,296,681 | 2.2% | 5,828,292 | 3.88% | 台南高工 大同公司 | 無 | 董事 | 羅輝龍 | 姻親 |
| 海外事業處長 | 高世賢 | 86.08.01 | 208,742 | 0.14% | 110,272 | 0.08% | 景文商工 太空梭公司處長 | 無 | 無 | 無 | 無 |

(三)董事、監察人是否具有五年以上商務、法律、財務或公司業務所須之工作經驗，並符合下列各目所之情事：

董事及監察人資料：

| 姓名 | 具有五年以上商務、法律、財務或公司業務所須之工作經驗。 | 非為公司之受僱人或其關係企業之董事、監察人或受僱人。 | 非直接或間接持有公司已發行之股份總額百分之十以上或持股前十名之自然人股東。 | 非前一欄之配偶或其二親等以內直系親屬。 | 非直接或間接持有公司已發行之股份總額百分之五以上法人股東之董事、監察人、受僱人或持股前五名法人股東之董事、監察人、受僱人。 | 非與公司有財務、業務往來之特定公司或機構之董事、監察人、經理人或持股百分之五以上股東。 | 非為最近一年內提供公司或關係企業財務、商務、法律等服務、諮詢之專業人士、獨資、合夥、公司或機構團體之企業主、合夥人、董事（理事）、監察人（監事）經理人及其配偶。 | 備註 |
|-------------|-----------------------------|----------------------------|---------------------------------------|---------------------|---|---|--|----|
| 羅俊賢 | ✓ | | | | ✓ | | ✓ | |
| 羅輝龍 | ✓ | | | | ✓ | | ✓ | |
| 黃金章 | ✓ | | | | ✓ | ✓ | ✓ | |
| 羅秋香 | ✓ | ✓ | | | ✓ | ✓ | ✓ | |
| 高世賢 | ✓ | | ✓ | ✓ | ✓ | ✓ | ✓ | |
| 何玉貞 | ✓ | ✓ | ✓ | ✓ | ✓ | ✓ | ✓ | |
| 陳宏誌 | ✓ | | ✓ | ✓ | ✓ | ✓ | ✓ | |
| 張金玉 | ✓ | ✓ | ✓ | ✓ | ✓ | ✓ | ✓ | |
| 楊冬梨 | ✓ | ✓ | ✓ | ✓ | ✓ | ✓ | ✓ | |
| 林愛惠 | ✓ | ✓ | ✓ | ✓ | ✓ | ✓ | ✓ | |
| 洪淑玲 | ✓ | ✓ | ✓ | ✓ | ✓ | ✓ | ✓ | |
| 華大創投代表人：林維邦 | ✓ | ✓ | ✓ | ✓ | | ✓ | ✓ | |

註：各董事、監察人符合上述各條件者，請於各條件下方空格中打“✓”

三、資本及股份

單位:仟元、仟股

| 年 月 | 發行 價格 (元) | 核定股本 | | 實收股本 | | 備註 | | | | | |
|-------|-----------------|-------------|-------------|-------------|-------------|-------------|-----------|-------------|-------------|---------------------------|-----|
| | | 股 數 (仟股) | 金 額 (仟元) | 股 數 (仟股) | 金 額 (仟元) | 股本來源 (仟元) | | | | 以現金以 外之財產 抵充股款 者 | 其 他 |
| | | | | | | 現金增資 (註) | 盈餘轉增 資 | 資本公積 轉增資 | 員工紅利 轉增資 | | |
| 90.06 | 10 | 250,000 | 2,500,000 | 150,000 | 1,500,000 | 259,200 | 160,800 | - | 8,000 | 無 | 無 |
| 91.04 | 10 | 250,000 | 2,500,000 | 150,000 | 1,500,000 | - | - | - | - | 無 | 無 |

註:核准日期與文號:90.06.08(90)財政(一)第 133886 號

單位:仟股

| 股份種類 | 核 定 股 本 | | | 備註 |
|--------|-----------|---------|---------|----|
| | 流通在外股份(註) | 未發行股份 | 合計 | |
| 記名式普通股 | 150,000 | 100,000 | 250,000 | - |

註:上市公司股票。

(二) 最近二年度每股市價、淨值、盈餘股利及相關資料

| 項 目 | | 年 度 | | 當年度截至 | |
|--------------|--------------|--------|---------|---------------|---------|
| | | 89 年 | 90 年 | 91 年 4 月 30 日 | |
| 每股市價 (註1) | 最 高 | 32.00 | 27.10 | 23.58 | |
| | 最 低 | 13.50 | 12.60 | 18.00 | |
| | 平 均 | 19.07 | 17.22 | 21.15 | |
| 每股淨值 (註2) | 分 配 前 | 14.24 | 13.29 | 13.67 | |
| | 分 配 後 | 12.22 | 13.29 | 13.67 | |
| 每股盈餘 | 加權平均股數 | | 107,000 | 137,200 | 150,000 |
| | 每股盈餘 (註3) | 調整前 | 1.56 | 0.67 | 0.38 |
| | | 調整後 | 1.34 | 0.67 | 0.38 |
| 每股股利 | 現金股利 | | - | - | - |
| | 無償配股 | 盈餘配股 | 1.5 | 0.5 | - |
| | | 資本公積配股 | - | - | - |
| | 累積未付股利 | | - | - | - |
| 投資報酬分析 | 本益比(註4) | | 12.22 | 25.70 | 55.66 |
| | 本利比(註5) | | - | - | - |
| | 現金股利殖利率(註6) | | - | - | - |

註1：依台灣證券交易所之年平均每股市價資料

註2：係依據次年度股東會決議分配情形填列。

註3：係依次年度股東會決議無償配股之情形追溯調整。

註4：本益比 = 當年度每股平均收盤價 / 每股盈餘。

註5：本利比 = 當年度每股平均收盤價 / 每股現金股利。

註6：現金股利殖利率 = 每股現金股利 / 當年度每股平均收盤價。

(三) 公司股利政策及執行狀況:

本公司年度總決算如有盈餘，除依法彌補以往年度虧損並繳付稅款外，應先提撥百分之十為法定盈餘公積，其餘依股東會決議分派之。分派盈餘時，應先就餘額部份提撥最少不低於百分之二作為員工紅利，提撥最多不超過百分之二作為董事監察人酬勞，並於必要時酌提特別盈餘公積或酌予保留盈餘後，剩餘之盈餘除法令規定外，併同以前年度盈餘，由董事會擬定提撥最少不低於百分之五十作為股東股利，股東股利中分配提撥最少不低於百分之五十以股票股利方式分配，餘以現金股利方式為之，且提請股東會決議。

(四)、本次股東會擬議之無償配股對公司營業績效及每股盈餘之影響

單位：除每股盈餘以新台幣元為單位外，餘係仟元

| 項目 | | 年度 | 91 年度 (預估) |
|-----------------------|--------------------------------|------------|--------------|
| 期初實收資本額 | | | 1,500,000 |
| 本年度配股 配息情形 | 每股現金股利 | | 0 |
| | 盈餘轉增資每股配股數 | | 0.05 |
| | 資本公積轉增資每股配股數 | | 0 |
| 營業績效 變化情形 | 營業利益 | | 239,280 |
| | 營業利益較去年同期增 (減) 比率 | | 65.34 % |
| | 稅後純益 | | 187,459 |
| | 稅後純益較去年同期增 (減) 比率 | | 110.33 % |
| | 每股盈餘 | | 1.12 |
| | 每股盈餘較去年同期增 (減) 比率 | | 77.78 % |
| | 年平均投資報酬率 (年平均本益比例數) | | 5.30 % |
| 擬制性每 股盈餘及 本 益 比 | 若盈餘轉增資全數改 配放現金股利 | 擬制每股盈餘 | 1.16 |
| | | 擬制年平均投資報酬率 | 5.48 % |
| | 若未辦理資本公積轉 增資 | 擬制每股盈餘 | - |
| | | 擬制年平均投資報酬率 | - |
| | 若未辦理資本公積且 盈餘轉增資改以現金 股利發放 | 擬制每股盈餘 | 1.16 |
| | | 擬制年平均投資報酬率 | 5.48 % |

1. 預估或擬制九十一年度資料係依據所公告之財務預測。
2. 若盈餘轉增資全數改配放現金股利之擬制每股盈餘

$$= [\text{稅後純益} - \text{設算現金股利應負擔利息費用}^* \times (1 - \text{稅率})] / [\text{當年年底發行股份總數} - \text{盈餘配股股數}^{\wedge}]$$

$$\text{設算現金股利應負擔利息費用}^* = \text{盈餘轉增資數額} \times \text{一年期一般放款利率}$$

$$\text{盈餘配股股數}^{\wedge} : \text{係就前一年度盈餘配股所增加股份之股數}$$
本公司計算擬制性資訊所使用之稅率係依據法定稅率 25%，一年期一般放款利率則是依照台灣銀行公告九十一年度之平均基本放款利率 6.725 % (係 91 年 1-4 月資料)。
3. 年平均本益比 = 年平均每股市價 / 年度財務報告每股盈餘
依台灣證券交易所之年平均每股市價資料，九十一年度為 21.25 元 (係 91 年 1-4 月平均數)。

公司負責人：

經理：

承辦人：

簽證會計師覆核意見：

本表所使用之歷史性財務資料及計算擬制性資訊所使用之基本假設，業經本會計師覆核無誤。

簽證會計師：蔡宏祥

- (五)、公司債辦理情形：無
- (六)、特別股辦理情形：無
- (七)、海外存託憑證辦理情形：無
- (八)、員工認股權憑證辦理情形：無
- (九)、併購辦理情形：無

參、營運概況

一、業務內容

(一)業務範圍：

1. 所營業務之主要內容：

- (1) 電子零組件製造業
- (2) 資料儲存及處理設備製造業
- (3) 有線通信機械器材製造業
- (4) 電線及電纜製造業
- (5) 機械設備製造業
- (6) 事務機器製造業
- (7) 銅材二次加工業
- (8) 電器批發業
- (9) 精密儀器批發業
- (10) 資訊軟體批發業
- (11) 電子材料批發業
- (12) 電器零售業
- (13) 精密儀器零售業
- (14) 資訊軟體零售業
- (15) 電子材料零售業
- (16) 製造輸出業
- (17) 資訊軟體服務業
- (18) 電子資訊供應服務業

2. 主要產品及營業比重：

90.12.31

| 產品名稱 | 3C 產品用線 | 3C 連接組裝產品 | 其他(註) | 合計 |
|------|---------|-----------|-------|--------|
| 營業比重 | 84.41% | 15.48% | 0.11% | 100.0% |

註：其他乃指 PVC 等塑化材料。

3. 計畫開發之新產品：高傳輸、高精密之 3C 及 IA(資訊家電)產品用線及光纖連接線及其組裝產品、光纖跳接線(含以下各型)：MTRJ、MPO、PM fiber、DWDM、CWDM，Micro-optics based optical fiber passive components：WDM, Isolator, Hybrid, ADM 及電子產品等。

(二) 技術及研發概況：

1、最近年度研究發展支出：

91 年度至 4 月 30 日：6,618 仟元

90 年度支出：26,034 仟元

2、研究發展成果：

民國 90 年 - 分波多工器、光纖耦合器、DWDM

3、未來研究發展計畫：

本公司為加強並確保產品品質及開發出新產品，以因應 3C 產業之快速發展，除了不斷加強引進及訓練研發人才外，另積極引進國外先進之儀器設備供作測試產品的特性阻抗及其相關特性、並開發低重金屬含量之線材。未來持續朝向研究發展目標為朝向與資訊、通訊、消費性電子等 3C 產品及資訊家電(IA)產品之研發方向一致而努力，並不斷開發更高階之訊號用線及其連接組裝產品、光電產品，使本公司成為全球專業之研發與製造 3C 及 IA 產品用線及其連接組裝產品的廠商之一。

二、市場及產銷概況

(一)、主要產品之銷售地區：

本公司目前產品以外銷市場為主，內銷市場為輔。由於太空梭領先同業開發新品，並與客戶之業務往來關係良好，且保持產品品質優良，獲得客戶長期信賴，因此業務均能穩定成長。90 年度內銷市場之比率為 18.22%，外銷市場之比率則為 81.78%，其中對美國地區之銷售佔總外銷金額 54.54%。

(二)、市場未來之供需狀況：

由於 3C 產品用線之發展與 3C 產業息息相關，以下就 3C 產品市場未來之供需狀況分述如下：

A、資訊產品用線：

展望二十一世紀初期，2001 年全球雖然處於普遍性的經濟不景氣，但由於全球 3C 整合產品仍會高度向上成長，加上網際網路的普遍使用仍會是全球性的潮流，促使藉由網路通訊發展的 IA(資訊家電)產品熱烈推展，形成新興的後 PC 時代或網路時代來臨，其將導出以高功能、低價格、產量大、成本低，且垂直整合的尖端產品為未來發展明星產品的趨勢。

B、通訊產品用線：

全球對於網際網路之風潮逐漸熱絡，其對於相關通訊產品之需求亦不斷成長。由於我國電信自由化的腳步已開始起跑，使寬頻有線通訊系統之需求增加，加上台灣之行動電話產業的競爭力逐漸提升，資策會認為未來數年我國通訊產業仍有一番榮景，故擁有通訊產品用線之研發能力的太空梭，其未來前景將可樂觀期待。

C、消費性電子產品用線：

由於未來之資訊已走向網路時代，產品亦漸漸演變為新興之資訊家電(IA)產品，用途將逐漸導向家庭化或個人化之教育或娛樂等性質來使用，預期未來將大量導入數位影音光碟機(DVD)、數位靜態照相機(DSC)、網際網路視訊轉換器(STB)、數位直播衛星視訊轉換器(DBS STB)及高階電視遊樂器 ..等新興消費性電子產品，故其成長性亦值得期待。

(三)、預期銷售數量及其依據：

本公司除秉持以往一貫穩健經營原則外，未來經營策略將針對產業發展趨勢及市場需求，積極採業務國際化，並提供全方位的產品服務，並以開發具前瞻性與成長性之產品努力，以達成九十年度營業收入為新台幣 32.05 目標。

(四)、發展遠景之有利、不利因素與因應對策：

1.有利因素：

- (1).產品種類多樣化，客源穩定。
- (2).個人電腦全球組裝及後勤趨勢，有助於專業零組件製造廠之發展。
- (3).產品開發符合產業趨勢之潮流。
- (4).伴隨電信自由化的開展，全球通訊市場衍生出龐大的商機。
- (5).資訊、通訊及消費性電子產品的整合，為 3C 產業帶來無限商機。

2.不利因素：

- (1).3C 產品用線及其連接組裝產品下游廠商相繼至海外設廠完成，國內部份低附加價值之 3C 產品用線失去比較利益。

因應對策：附加價值低之 3C 產品用線之生產線已移至海外佈局完成，以配合下游廠商之需求，及因應產業發展趨勢，並將高層次技術之產品在台灣繼續研發生根，創造更高附加價值之利潤空間。

- (2).製造業普遍面臨勞力不足。

因應對策：(a)將需大量人力之產品，移往人工成本較低之地區生產。

(b)將生產線移往海外勞力成本較低廉及充沛的地區，並將本土朝向資本密集產業發展，以自動化降低勞力需求並提昇生產效率。

- (3).原料成本之結構以銅材及塑化原料為主乃屬大宗物資，原料成本隨著國際市場價格而異動，故較不易掌握。

因應對策：掌握大宗原料未來之發展趨勢，並適時與上游供應商簽訂長期供貨合約，以穩定材料供應來源及進貨價格，並在生產線所在地尋求新的貨源。

- (4).外銷比重高，受匯率影響較大。

因應對策：(a)在外匯資金調度上係以自有外匯收入支應自有外匯支出，以有效降低匯兌風險。

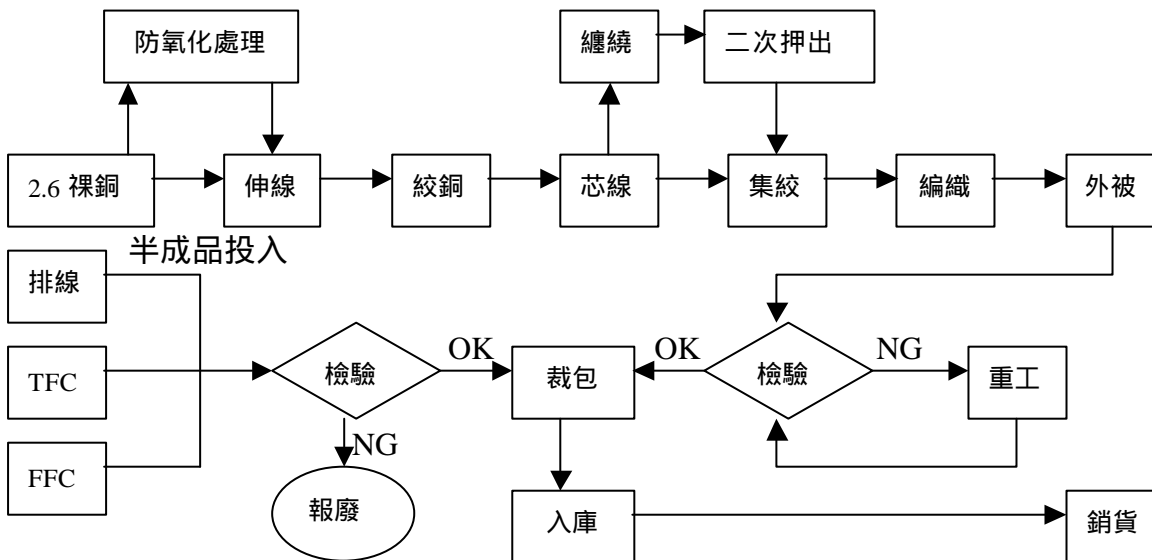
(b)在業務報價流程中考量因匯率變動所產生之影響，適時調整售價，以保障應有之利潤。

(五)、主要產品之重要用途及產製過程：

1、用途：

本公司之主要產品為 VGA Cable、SCSI Cable、Flat Cable、IEEE1394 Cable、USB Cable 及 DVI Cable .等各種資訊、通訊及消費性電子產品的訊號用線及其連接組裝產品為主。其主要用途為使用於資訊電腦產品及其週邊設備，如：螢幕顯示器(MONITOR)、印表機(PRINTER)、掃描器(SCANNER)、光碟機(CD-ROM)、軟/硬碟機(FDD/HDD)、鍵盤(KEYBOARD)、桌上型/筆記型電腦(DESK-TOP/NOTEBOOK PC)等；亦使用於通訊網路產品，如：區域通訊網路 (LAN)、GSM 行動電話、汽車導航系統(GPS)及網路電話等；同時亦可使用於消費性電子產品，如：數位電視(HDTV)、數位攝錄影機、數位影音光碟機(DVD PLAYER)及數位相機等產品之訊號傳輸用線及其連接組裝產品。

2、產製過程：



(六)、主要原料之供應狀況：

在高科技發展的時代裡，3C 產品與人們之生活緊密融合，而作為訊息傳遞之 3C 產品用線及其連接組裝產品是 3C 產業所必備零組件之一，其直接影響產品訊號傳輸品質。因此購買合乎品質要求之原料是採購人員必備專業知識。銅材、PVC 粉、可塑劑、鋁箔及連接器為本公司主要原料，原料之供應者皆為國內代理商或製造商，銅材主要供應商為華新、興揚及紅帥公司，PVC 粉供應商為祥欣、台塑公司，可塑劑供應商為祥欣、南亞公司，鋁箔供應商為錦嘉、琨詰及苽誠公司，連接器供應商為連展、啟訊公司等。主要原料供應隨著國際行情變動而改變，故本公司使用主要原物料均以適時、適量、適價之作業原則，掌握最穩定的供應廠商為供貨的來源。

(七)、最近二年度主要進銷貨客戶名單

1. 主要進貨客戶名單：

單位：新台幣仟元

| 客戶名稱 | 90 年度 | | 89 年度 | |
|------|-----------|---------------|---------|---------------|
| | 金額 | 占全年進貨 淨額比率 | 金額 | 占全年進貨 淨額比率 |
| 紅帥 | 154,860 | 4.15% | 51,971 | 3.84% |
| 興揚 | 1,071,489 | 28.20% | 486,620 | 35.96% |
| 瑞宏 | 438,974 | 20.70% | - | - |
| 祥欣 | 368,602 | 4.91% | - | - |

2. 主要銷貨客戶名單：

單位：新台幣仟元

| 客戶名稱 | 90 年度 | | 89 年度 | |
|---------|---------|---------------|---------|---------------|
| | 金額 | 占全年銷貨 淨額比率 | 金額 | 占全年銷貨 淨額比率 |
| 久聯 | - | - | 275,384 | 10.71% |
| 必亨 | 205,068 | 8.45% | 314,520 | 12.74% |
| Belkin | 792,901 | 32.66% | 81,047 | 3.15% |
| World-a | 375,505 | 15.47% | 32,749 | 1.27% |

(八)、最近二年度產銷量值表：

1. 生產量值表：

單位：量(KM、KPCS、TON)；值(仟元)

| 年度 | 90 年度 | | | 89 年度 | | |
|--------------|---------|---------|-----------|---------|---------|-----------|
| 生產量值 | 產能 | 產量 | 產值 | 產能 | 產量 | 產值 |
| 主要產品 | | | | | | |
| 3C產品用線 | 205,137 | 205,137 | 1,200,090 | 400,000 | 307,832 | 1,733,752 |
| 3C連接 組裝產品 | 37,633 | 37,633 | 1,218,389 | 20,000 | 14,579 | 152,397 |
| 其他 | 264 | 264 | 8,914 | 700 | 632 | 3,881 |
| 合計 | 243,034 | 243,034 | 2,427,393 | 420,700 | 323,043 | 1,890,030 |

2. 銷售量值表：

單位：量(KM、KPCS、TON)；值(仟元)

| 年度 | 90 年度 | | 89 年度 | | |
|--------------|-------|---------|-----------|---------|-----------|
| 銷售量值 | 內銷 | 外銷 | 內銷 | 外銷 | |
| 主要產品 | | | | | |
| 3C產品 用線 | 量 | 25,605 | 179,531 | 71,151 | 237,582 |
| | 值 | 218,693 | 981,397 | 495,237 | 1,653,663 |
| 3C連接 組裝產品 | 量 | 4,697 | 32,936 | 0 | 14,579 |
| | 值 | 222,028 | 996,361 | 0 | 420,580 |
| 其他 | 量 | 33 | 231 | 4 | 581 |
| | 值 | 1,624 | 7,290 | 187 | 846 |
| 合計 | 量 | 30,336 | 212,698 | 71,155 | 252,742 |
| | 值 | 442,345 | 1,985,048 | 495,424 | 2,075,089 |

三、最近二年度及截至年報刊印日止從業員工資料：

| 年 度 | | 91 年度 截至 4 月底 | 90 年 | 89 年 |
|----------------|---------------|------------------|---------|--------|
| 員 工 人 數 | 職 員 | 124 | 111 人 | 186 人 |
| | 作 業 員 | 16 | 36 人 | 121 人 |
| | 合 計 | 140 | 147 人 | 307 人 |
| 平 均 年 齡 | | 32.87 歲 | 31.78 歲 | 34.5 歲 |
| 平 均 服 務 年 資 | | 4.52 年 | 4.34 年 | 3.8 年 |
| 學 歷 分 佈 比 率 | 碩 士 (含 以 上) | 7 | 3 | 2 人 |
| | 大 專 | 81 | 78 | 102 人 |
| | 高 中 | 44 | 56 | 123 人 |
| | 高 中 以 下 | 8 | 10 | 80 人 |

四、環保支出資訊：

最近年度及截至年報刊印日止因污染環境所受損失、處分之總額，未來因應對策及可能之支出：無。

五、勞資關係：

最近年度及截至年報刊印日止因勞資糾紛所遭受之損失，並揭露目前及未來可能發生之估計金額與因應措施：無。

六、重要契約：

| 契約性質 | 當事人 | 契約起訖日期 | 主要內容 | 限制條款 |
|------|---------------|-----------------|-----------|------|
| 採購合約 | 華新麗華(東莞)公司 | 91.4.1-91.12.31 | 購買 SCR 銅線 | 無 |
| 技術合約 | 凱裕科技及 Lightel | 90.04.16-技轉完成 | 技術授權 | 無 |

七、訴訟或非訟事件：

公司及公司董事、監察人、總經理及持股比例超 10%之大股東及從屬公司，最近年度及截至年報刊印日止已判決確定或尚在繫屬中之重大訴訟、非訟或行政爭訟事件：無。

八、取得或處分資產情形：本公司及子司最近年度及截至年報刊印日止重大資產買賣情形：無。

肆、資金運用計劃執行情形

一、計畫內容：

(一)、前次現金增資計畫內容及執行情形：(90 年度)

1. 資金來源：本計畫所需資金總額為新台幣 501,099 仟元，其中 357,696 仟元以現金增資計 25,920 仟股，每股溢價新台幣拾參點捌元發行，142,000 仟元之機器設備以銀行借款支應，餘 1,403 仟元為自有資金。
2. 增資用途：償還銀行貸款、購買機器設備。
3. 計畫項目、運用進度：

單位：新台幣仟元

| 計畫項目 | 預定完成日期 | 所需資金總額 | 預定資金運用進度 | | |
|--------|--------|---------|----------------|--------------|---------------|
| | | | 90 年度 | | |
| | | | 第二季 | 第三季 | 第四季 |
| 償還債務 | 90.08 | 351,099 | - | 351,099 | - |
| 光纖生產設備 | 90.12 | 150,000 | 130,000 註 1 | 8,000 註 2 | 12,000 註 1 |
| 合計 | | 501,099 | 130,000 | 359,099 | 12,000 |

註 1:以銀行借款支應

註 2:以現金增資及部份自有資金支應

4. 預計可能產生之效益：

- (1). 償還國內銀行借款,除可改善財務結構並可提高自有資本比率外，預計 90 年度可節省利息支出約 11,465 仟元，91 年以後每年可節省利息支出約 27,516 仟元。
- (2). 購置光纖設備

| 項目 | 年度 | 生產量 | 銷售量 | 銷售值 | 單位售價 | 毛利 | 營業利益 |
|---------|----|--------|--------|-----------|------|---------|---------|
| 束管型充膠光纜 | 90 | 1,335 | 1,335 | 200,000 | 150 | 30,000 | 18,000 |
| | 91 | 3,204 | 3,204 | 480,000 | 150 | 72,000 | 43,200 |
| | 92 | 3,382 | 3,382 | 506,667 | 150 | 76,000 | 45,600 |
| | 93 | 3,560 | 3,560 | 533,333 | 150 | 80,000 | 48,000 |
| | 合計 | 11,481 | 11,481 | 1,720,000 | - | 258,000 | 154,800 |

本次計劃於 90 年 6 月 8 日經財政部證券暨期貨管理委員會(90) 台財證(一)第 133886 號函核准。

二、執行情形：

(一) 資金支用情形：

單位：新台幣仟元

| 計畫項目 | 執行狀況 | | | 進度說明 |
|--------|---------|----|---------|--------------|
| | 支用金額 | 預定 | 實際 | |
| 償還債務 | 支用金額 | 預定 | 351,099 | 業已全數 執行完成 |
| | | 實際 | 345,366 | |
| | 執行進度(%) | 預定 | 100% | |
| | | 實際 | 98.36% | |
| 光纖生產設備 | 支用金額 | 預定 | 150,000 | 業已全數 執行完成 |
| | | 實際 | 154,141 | |
| | 執行進度(%) | 預定 | 100% | |
| | | 實際 | 102.76% | |
| 合計 | 支用金額 | 預定 | 501,099 | 業已全數 執行完成 |
| | | 實際 | 499,507 | |
| | 執行進度(%) | 預定 | 100% | |
| | | 實際 | 99.68% | |

(二) 前次增資效益執行情形：

| 項 目 | | 年 度 | 90 年度第三季(償債後) | 90 年度第二季(償債前) |
|------|-------------|-----|---------------|---------------|
| 財務結構 | 自有資本率 | | 51.10% | 45.87% |
| | 流動負債 / 負債總額 | | 48.90% | 54.13% |
| | 長期資金/固定資產 | | 160.83% | 159.76% |
| | 淨值/固定資產 | | 133.35% | 108.35% |

(b). 光纖設備投入進度之效益及現階段產能之說明：

光纖通訊系統的構築，一直被所有國家視為最重要的電信基礎建設之一，隨著光纖到家、以及資訊高速公路、寬頻網路的擴展，光纖電纜此項產品據預估應至少還有 10 年以上的光景，會依消費大眾的不斷需求而呈現無限的商機。

本公司於去年 8 月與 12 月已相繼完成光纖電纜與光纖耦合器的量產準備，卻因遭逢全球不景氣的影響，而無法立即接獲國內外大筆訂單，然而我們仍積極尋求國際通訊大廠的認證資格，和自中華電信公司標得訂單，待景氣復甦，即可獲取訂單，為公司帶來優厚的業績與利潤。

伍、財務概況

一、簡明資產負債表及損益表

(一)資產負債表資料

單位：新台幣千元

| 項 目 | 年 度 | 最 近 五 年 度 財 務 資 料 | | | | | |
|-------------------|-----|-------------------|-----------|-----------|-----------|-----------|-----------|
| | | 91年3月31日 | 90 年 | 89 年 | 88 年 | 87 年 | 86 年 |
| 流 動 資 產 | | 1,963,805 | 1,789,518 | 1,538,801 | 1,418,906 | 1,077,900 | 1,048,989 |
| 長 期 投 資 | | 494,412 | 482,130 | 488,470 | 444,229 | 336,117 | 163,127 |
| 固 定 資 產 | | 1,450,806 | 1,461,238 | 1,399,243 | 1,582,511 | 1,618,808 | 1,142,452 |
| 其 他 資 產 | | 68,630 | 62,741 | 29,798 | 40,247 | 25,967 | 15,173 |
| 流 動 負 債 | 分配前 | 1,498,328 | 1,344,443 | 1,085,062 | 1,184,416 | 1,063,418 | 1,139,888 |
| | 分配後 | 註 3 | 註 3 | 1,094,867 | 1,194,293 | 1,072,971 | 1,156,151 |
| 長 期 負 債 | | 343,649 | 375,802 | 763,963 | 874,773 | 756,402 | 334,515 |
| 其 他 負 債 | | 85,072 | 81,590 | 80,660 | 67,922 | 48,020 | 15,635 |
| 股 本 | 分配前 | 1,500,000 | 1,500,000 | 1,072,000 | 925,000 | 800,000 | 580,000 |
| | 分配後 | 註 3 | 註 3 | 1,240,800 | 1,072,000 | 925,000 | 696,000 |
| 資 本 公 積 | 分配前 | 207,283 | 207,283 | 108,787 | 106,065 | 104,972 | 44,253 |
| | 分配後 | 註 3 | 註 3 | 108,787 | 106,065 | 104,972 | 754 |
| 保 留 盈 餘 | 分配前 | 296,386 | 239,574 | 329,053 | 321,074 | 287,784 | 241,796 |
| | 分配後 | 註 3 | 註 3 | 150,448 | 164,197 | 153,231 | 153,032 |
| 長期投資外幣 換算調整數 | | 46,935 | 46,935 | 16,787 | 6,643 | 7,082 | 13,654 |
| 未認列為退休金成 本之淨損失 | | - | - | - | - | (8,886) | - |
| 資 產 總 額 | | 3,977,653 | 3,795,627 | 3,456,312 | 3,485,893 | 3,058,792 | 2,369,741 |
| 負 債 總 額 | 分配前 | 1,927,049 | 1,801,835 | 1,929,685 | 2,127,111 | 1,867,840 | 1,490,038 |
| | 分配後 | 註 3 | 註 3 | 1,939,490 | 2,136,988 | 1,877,393 | 1,506,301 |
| 股 東 權 益 總 額 | 分配前 | 2,050,604 | 1,993,792 | 1,526,627 | 1,358,782 | 1,190,952 | 879,703 |
| | 分配後 | 註 3 | 註 3 | 1,516,822 | 1,348,905 | 1,181,399 | 863,440 |

附註：1.86 年度至 90 年度均經會計師簽證。

2.86 年度至 90 年度均未曾辦理資產重估。

3.90 年度盈餘分配案尚未經股東會議決。

(二)簡明損益表

單位：新台幣千元
(除每股盈餘以元表示以外)

| 年度 項目 | 最近五年度財務資料 | | | | | |
|----------|-----------|-----------|-----------|-----------|-----------|-----------|
| | 91年3月31日 | 90年 | 89年 | 88年 | 87年 | 86年 |
| 營業收入 | 693,562 | 2,427,393 | 2,570,513 | 2,267,973 | 1,767,688 | 1,494,101 |
| 營業毛利 | 91,842 | 336,022 | 405,558 | 320,888 | 251,807 | 275,237 |
| 營業利益 | 39,019 | 144,720 | 222,488 | 145,973 | 92,309 | 135,216 |
| 利息收入 | 77 | 2,826 | 2,210 | 563 | 493 | 1,208 |
| 利息支出 | 15,528 | 75,113 | 88,238 | 78,222 | 54,681 | 15,472 |
| 稅前利益 | 75,594 | 95,645 | 200,141 | 190,650 | 157,681 | 173,876 |
| 稅後利益 | 56,811 | 89,126 | 167,578 | 168,936 | 134,971 | 151,183 |
| 每股盈餘(註) | 0.38 | 0.67 | 1.34 | 1.37 | 1.22 | 1.76 |

註：民國90年度盈餘及員工紅利轉增資16,880,000股業已併入追溯計算。

(三)最近五年度簽證會計師姓名及其查核意見：

1. 簽證會計師姓名及其查核意見：

| 年度 | 簽證會計師 | 查核意見 |
|------|------------------------|--------------|
| 90年度 | 眾信會計師事務所 蔡宏祥、洪錫銘會計師 | 無保留意見 |
| 89年度 | 眾信會計師事務所 翁榮隨、蔡宏祥會計師 | 無保留意見 |
| 88年度 | 眾信會計師事務所 翁榮隨、蔡宏祥會計師 | 無保留意見 |
| 87年度 | 眾信會計師事務所 翁榮隨、劉水恩會計師 | 無保留意見 |
| 86年度 | 眾信會計師事務所 翁榮隨、劉水恩會計師 | 保留意見 (註1) |

註1.85年度起因首次採用財務會計準則公報第18號『退休金會計處理準則』之規定，於85年度依據精算報告認列最低退休金負債3,949千元，同時認列等額之遞延資產，並自86年度起依精算報告認列淨退休金成本2,672千元。

2.最近五年度前後任簽證會計師更換原因：

- (1) 本公司係為因應國外貿易業務之拓展及轉投資公司之業務需要，自86年度起改委由眾信會計師事務所翁榮隨及劉水恩會計師負責本公司相關財務報表之查核簽證事宜。
- (2) 因眾信會計師事務所內部組織架構調整，故自民國88年度起以後之財務報告，改由翁榮隨、蔡宏祥會計師辦理查核簽證事宜。
- (3) 因眾信會計師事務所內部組織架構調整，故自民國90起以後之財務報告，改由蔡宏祥、洪錫銘會計師辦理查核簽證事宜。

二、最近五年度財務分析：

| 年 度 | | 最近五年度財務分析 | | | | | | |
|----------|-------------|-----------|--------|--------|---------|--------|---------|-------|
| | | 91年3月31日 | 90年 | 89年 | 88年 | 87年 | 86年 | |
| 財務結構 (%) | 負債占資產比率 | 48.45 | 47.47 | 55.83 | 61.02 | 61.06 | 62.88 | |
| | 長期資金占固定資產比率 | 165.03 | 162.15 | 163.70 | 141.14 | 120.30 | 106.28 | |
| 償債能力 (%) | 流動比率 | 131.07 | 133.10 | 141.82 | 119.80 | 101.36 | 92.03 | |
| | 速動比率 | 87 | 87.06 | 105.51 | 89.48 | 70.75 | 79.79 | |
| | 利息保障倍數 | 5.78 | 2.24 | 3.24 | 3.45 | 4.05 | 12.24 | |
| 經營能力 | 應收款項週轉率(次) | 0.96 | 3.02 | 2.71 | 2.68 | 2.39 | 2.64 | |
| | 平均收現日數 | 94 | 121 | 135 | 136 | 152 | 138 | |
| | 存貨週轉率(次) | 0.94 | 4.19 | 5.92 | 5.70 | 6.64 | 12.49 | |
| | 應付款項週轉率(次) | 5.20 | 4.24 | 4.28 | 3.43 | 2.84 | 3.51 | |
| 能力 | 平均售貨日數 | 95 | 87 | 62 | 64 | 55 | 29 | |
| | 固定資產週轉率(次) | 0.48 | 1.66 | 1.84 | 1.43 | 1.09 | 1.31 | |
| | 總資產週轉率(次) | 0.17 | 0.64 | 0.74 | 0.65 | 0.58 | 0.63 | |
| 獲利能力 | 資產報酬率(%) | 1.76 | 4.01 | 6.73 | 6.96 | 6.48 | 9.23 | |
| | 股東權益報酬率(%) | 2.81 | 5.06 | 11.62 | 13.25 | 13.04 | 22.03 | |
| | 占實收資本額比率(%) | 營業利益 | 2.60 | 9.65 | 20.75 | 15.78 | 11.54 | 23.31 |
| | | 稅前純益 | 5.04 | 6.38 | 18.67 | 20.61 | 19.71 | 29.98 |
| | 純益率(%) | 8.19 | 3.67 | 6.52 | 7.45 | 7.64 | 10.12 | |
| 每股盈餘(元) | 0.38 | 0.67 | 1.34 | 1.37 | 1.22 | 1.76 | | |
| 現金流量 | 現金流量比率(%) | (9.37) | 0.05 | 14.60 | (12.33) | 7.15 | (17.24) | |
| | 現金流量允當比率(%) | 5.96 | (4.93) | (9.04) | (12.49) | (6.75) | (19.86) | |
| | 現金再投資比率(%) | (4.79) | 0.02 | 5.89 | (5.70) | 3.52 | (14.76) | |
| 槓桿度 | 營運槓桿度 | 2.06 | 3.15 | 2.44 | 2.84 | 2.71 | 2.08 | |
| | 財務槓桿度 | 1.66 | 2.08 | 1.66 | 2.15 | 2.45 | 1.13 | |

註：每股盈餘業已按 90 年度分配盈餘轉增資比例追溯調整計算。
 計算公式如下。

(一) 財務結構

- (1) 負債占資產比率 = 負債總額 / 資產總額。
- (2) 長期資金占固定資產比率 = (股東權益淨額 + 長期負債) / 固定資產淨額。

(二) 償債能力

- (1) 流動比率 = 流動資產 / 流動負債。
- (2) 速動比率 = (流動資產 - 存貨 - 預付費用) / 流動負債。
- (3) 利息保障倍數 = 所得稅及利息費用前純益 / 本期利息支出。

(三) 經營能力

- (1) 應收款項(包括應收帳款與因營業而產生之應收票據)週轉率 = 銷貨淨額 / 各期平均應收款項(包括應收帳款與因營業而產生之應收票據)餘額。
- (2) 平均收現日數 = 365 / 應收款項週轉率。
- (3) 存貨週轉率 = 銷貨成本 / 平均存貨額。
- (4) 應付款項(包括應付帳款與因營業而產生之應付票據)週轉率 = 銷貨成本 / 各期平均應付款項(包括應付帳款與因營業而產生之應付票據)餘額。
- (5) 平均銷貨日數 = 365 / 存貨週轉率。
- (6) 固定資產週轉率 = 銷貨淨額 / 固定資產淨額。
- (7) 總資產週轉率 = 銷貨淨額 / 資產總額。

(四) 獲利能力

- (1) 資產報酬率 = [稅後損益 + 利息費用 × (1 - 稅率)] / 平均資產總額。
- (2) 股東權益報酬率 = 稅後損益 / 平均股東權益淨額。
- (3) 純益率 = 稅後損益 / 銷貨淨額。
- (4) 每股盈餘 = (稅後淨利 - 特別股股利) / 加權平均已發行股數。

(五) 現金流量

- (1) 現金流量比率 = 營業活動淨現金流量 / 流動負債。
- (2) 淨現金流量允當比率 = 最近五年度營業活動淨現金流量 / 最近五年度(資本支出 + 存貨增加額 + 現金股利)。
- (3) 現金再投資比率 = (營業活動淨現金流量 - 現金股利) / (固定資產毛額 + 長期投資 + 其他資產 + 營運資金)。

(六) 槓桿度：

- (1) 營運槓桿度 = (營業收入淨額 - 變動營業成本及費用) / 營業利益。
- (2) 財務槓桿度 = 營業利益 / (營業利益 - 利息費用)。

三、最近年度財務報告之監察人審查報告書：詳見 33 頁

四、最近年度財務報表：詳見 34 頁至 61 頁

五、最近年度經會計師查核簽證之母子公司合併財務報表：詳見 62 頁至
89 頁

六、財務狀況及經營結果之檢討與分析

(一)重大資本支出及其資金來源：

- 1.本公司最近二年度及未來五年度重大資本支出及其資金來源之檢討與分析：無。
- 2.預計可能產生效益：無。
- 3.預期未來舉債及增資之相對資金成本或舉債及增資政策將有重大變動說明：無。

(二)、流動性分析

最近二年度流動分析

| 年 度 | 90 年 度 | 89 年 度 | 增 減 比 例(%) |
|-------------|--------|--------|------------|
| 項 目 | | | |
| 現金流量比率(%) | 0.05 | 14.60 | (99.66) |
| 現金流量允當比率(%) | (4.93) | (9.04) | 45.46 |
| 現金再投資比率(%) | 0.02 | 5.89 | (99.66) |

增減比例變動分析說明：

- 1.現金流量比率受本期景氣不佳影響，存貨大幅增加及本期代墊關係人款增加，致使本期營業活動之淨現金流入減少。
- 2.現金流量允當比率因本期營業活動持續產生淨現金流入之影響，致最近五年度營業活動造成之現金流出降低，故本期現金流量允當比率上升。
- 3.現金再投資比率下降，主係受本期營業活動產生之淨現金流入減少所致。

2.未來一年現金流動性分析：

單位：新台幣千元

| 期 初 現 金 餘 額 (1) | 預計全年來 自營業活動 淨現金流量 (2) | 預 計 全 年 現金流出量 (3) | 預計現金剩 餘(不足)數 額 (1) + (2) - (3) | 預計現金不足額之補救措施 | |
|---------------------------|------------------------------------|-----------------------------|--|--------------|-----------|
| | | | | 投資計畫 | 融 資 計 畫 |
| 120,045 | 226,737 | 1,043,902 | 697,120 | - | 1,000,000 |

(三)、經營結果分析

最近兩年度經營結果比較分析

單位：新台幣千元

| 年 度 項 目 | 90 年 度 | | 89 年 度 | | 增(減)金額 | 變動比例 % |
|------------|----------|-------------|----------|-------------|-----------|-----------|
| | 小 計 | 合 計 | 小 計 | 合 計 | | |
| 營業收入總額 | | 2,478,498 | | 2,619,674 | (141,176) | (5.39) |
| 減：銷貨退回 | (28,937) | | (42,200) | | | |
| 銷貨折讓 | (22,168) | (51,105) | (6,961) | (49,161) | 1,944 | 3.95 |
| 營業收入淨額 | | 2,427,393 | | 2,570,513 | (143,120) | (5.57) |
| 營業成本 | | (2,091,371) | | (2,164,955) | (73,584) | (3.40) |
| 營業毛利 | | 336,022 | | 405,558 | (69,536) | (17.15) |
| 營業費用 | | (191,302) | | (183,070) | 8,232 | 4.50 |
| 營業利益 | | 144,720 | | 222,488 | (77,768) | (34.95) |
| 營業外收入 | | 54,625 | | 69,764 | (15,139) | (21.70) |
| 利息收入 | 2,826 | | 2,210 | | | |
| 投資收益 | 9,566 | | 34,488 | | | |
| 處分固定資產 | 1,844 | | 2,706 | | | |
| 利益 | | | | | | |
| 存貨盤盈 | 7,170 | | - | | | |
| 兌換利益 | 25,882 | | 13,598 | | | |
| 其他收入 | 7,337 | | 16,762 | | | |
| 營業外支出 | | (103,700) | | (92,111) | 11,589 | 12.58 |
| 利息支出 | (75,113) | | (88,238) | | | |
| 存貨跌價損失 | (28,527) | | - | | | |
| 存貨盤損 | - | | (2,624) | | | |
| 其他損失 | (60) | | (1,249) | | | |
| 稅前淨利 | | 95,645 | | 200,141 | (104,496) | (52.21) |
| 所得稅費用 | | (6,519) | | (32,563) | (26,044) | (79.98) |
| 稅後淨利 | | 89,126 | | 167,578 | (78,452) | (46.82) |

1.增減比例變動分析說明(達 20%以上之項目)：

| 項 目 | 變 動 分 析 說 明 |
|-----------|---|
| 營 業 利 益 | 主要係本期營業收入減少，營業毛利亦較上期減少，而營業費用並未隨之減少，導致營業利益減少。 |
| 營 業 外 收 入 | 主要係本期轉投資之子公司獲利減少，致認列投資收益減少所致。 |
| 稅 前 淨 利 | 主要係本期營業毛利較上期減少，營業外收入亦較上期減少，而營業外支出反較上期增加，致使稅前淨利減少。 |
| 所 得 稅 費 用 | 主要係本期稅前淨利減少所致。 |

2.本公司最近二年度並無因營運政策、市場狀況或其他內外因素已發生或預期將發生重大之變動，致使繼續營業部門之收入或費用發生重大增減變動之情形。

單位：新台幣千元；

七、最近二年度之財務預測及其達成情形

%

| 項目 | 九十年年度預測 (經會計師核閱) | | 九十年年度業經會計師簽證之報表 | | 九十一年度預測 (經簽證會計師核閱) |
|-------|---------------------|--------------|-----------------|----------|-----------------------|
| | 原預測 | 更新金額(註) | 達成數額 | 達成百分比(%) | |
| | 編制日:90/04/26 | 編制日:90/10/30 | | | 編制日:91/03/30 |
| 營業收入 | 3,438,342 | 2,457,361 | 2,427,393 | 98.78 | 3,205,016 |
| 營業成本 | 2,861,766 | 2,091,924 | 2,091,371 | 99.97 | 2,721,284 |
| 營業毛利 | 576,576 | 365,437 | 336,022 | 91.95 | 483,732 |
| 營業費用 | 241,874 | 165,774 | 191,302 | 115.40 | 244,452 |
| 營業損益 | 334,702 | 199,663 | 144,720 | 72.48 | 239,280 |
| 營業外收入 | 48,699 | 33,985 | 54,625 | 160.73 | 74,375 |
| 營業外支出 | 84,360 | 131,169 | 103,700 | 79.06 | 64,029 |
| 稅前損益 | 299,041 | 102,479 | 95,645 | 93.33 | 249,626 |
| 稅後損益 | 239,261 | 94,226 | 89,126 | 94.59 | 187,459 |
| 每股盈餘 | 1.78 | 0.71 | 0.67 | 94.37 | 1.12 |

註：預測更新原因為全球景氣未如預期，本公司九十年度營運情況與原預測有所差異，至重要基本假設不適用而更新財務預測。

陸、特別記載事項

一、關係企業相關資料：

最近年度依本會所訂「關係企業合併營業報告書關係企業合併財務報表及關係報告書

編製準則所編製之關係企業合併營業報告書關係企業合併財務報表及關係報告書：詳見 62 頁至 93 頁。

二、內部控制制度執行狀況：

(一) 內部控制聲明書：詳見 94 頁。

(二) 會計師專案審查內部控制制度審查報告：無

三、最近年度及截至年報刊印日止董事或監察人對董事會通過重要決議有不同意見且有紀錄或書面聲明者：無。

四、私募有價證券辦理情形，應揭露股東會通過日期與數額、價格訂定之依據及合理性、特定人選擇之方式、辦理私募之必要理由、最近年度及截至年報刊印日止之執行情形：無。

五、最近年度及截至年報刊印日止子公司持有或處分本公司股票情形：無。

六、其他必要補充說明事項：無。

太空梭高傳真資訊科技股份有限公司

監察人審查報告書

董事會造送本公司九十年度資產負債表、損益表、股東權益變動表及現金流量表等，業經眾信聯合會計師事務所查核竣事，認為足以允當表達本公司之財務狀況、經營成果與現金流量情形。連同營業報告書、盈餘分配表，經本監察人等審查，認為尚無不合，爰依公司法第二一九條之規定繕具本報告書。

此致

本公司九十一年度股東常會

監 察 人：林 愛 惠

監 察 人：洪 淑 玲

監 察 人：林 維 邦
(華大創投公司代表人)

中 華 民 國 九 十 一 年 四 月 二 十 九 日

股票代碼：2440

太空梭高傳真資訊科技股份有限公司

財 務 報 告

暨

會計師查核報告

民國九十年度及八十九年度

公司地址：新竹縣芎林鄉五龍村五和街 226 號

電 話： (03)593-5588

會計師查核報告

太空梭高傳真資訊科技股份有限公司 公鑒：

太空梭高傳真資訊科技股份有限公司民國九十年十二月三十一日及八十九年十二月三十一日之資產負債表，暨民國九十年一月一日至十二月三十一日及八十九年一月一日至十二月三十一日之損益表、股東權益變動表及現金流量表，業經本會計師查核竣事。上開財務報表之編製係管理階層之責任，本會計師之責任則為根據查核結果對上開財務報表表示意見。

本會計師係依照一般公認審計準則及會計師查核簽證財務報表規則規劃並執行查核工作，以合理確信財務報表有無重大不實表達。此項查核工作包括以抽查方式獲取財務報表所列金額及所揭露事項之查核證據、評估管理階層編製財務報表所採用之會計原則及所作之重大會計估計，暨評估財務報表整體之表達。本會計師相信此項查核工作可對所表示之意見提供合理之依據。

依本會計師之意見，第一段所述財務報表在所有重大方面係依照一般公認會計原則暨「證券發行人財務報告編製準則」編製，足以允當表達太空梭高傳真資訊科技股份有限公司民國九十年十二月三十一日及八十九年十二月三十一日之財務狀況，暨民國九十年一月一日至十二月三十一日及八十九年一月一日至十二月三十一日之經營成果與現金流量。

太空梭高傳真資訊科技股份有限公司已編製民國九十年度及八十九年度之合併財務報表，並經本會計師出具無保留意見之查核報告在案，備供參考。

眾 信 聯 合 會 計 師 事 務 所

核准文號：(86)台財證(六)第 22028 號

會 計 師：

會 計 師：

中 華 民 國 九 十 一 年 三 月 十 三 日

太空梭高傳真資訊科技股份有限公司

資 產 負 債 表

民國 90 年 12 月 31 日及 89 年 12 月 31 日

單位：新台幣仟元

| 代 碼 | 資 產 | 附 註 | 90 年 12 月 31 日 | | 89 年 12 月 31 日 | | 代 碼 | 負 債 及 股 東 權 益 | 附 註 | 90 年 12 月 31 日 | | 89 年 12 月 31 日 | |
|------|-------------|--------|----------------|---------|----------------|--------|------|---------------|---------|----------------|--------|----------------|--------|
| | | | 金 額 | % | 金 額 | % | | | | 金 額 | % | 金 額 | % |
| | 流動資產 | | | | | | 流動負債 | | | | | | |
| 1100 | 現金及銀行存款 | 三、二十 | \$ 120,045 | 3.16 | \$ 132,550 | 3.84 | 2100 | 短期借款 | 十、二十 | \$ 662,799 | 17.46 | \$ 431,429 | 12.48 |
| 1120 | 應收票據淨額 | 二四六 | 114,475 | 3.02 | 300,040 | 8.68 | 2120 | 應付票據 | 二十 | 419,983 | 11.07 | 297,758 | 8.61 |
| 1140 | 應收帳款淨額 | 二、四、二十 | 547,872 | 14.43 | 599,586 | 17.35 | 2140 | 應付帳款 | 二十 | 89,610 | 2.36 | 180,302 | 5.22 |
| 1210 | 存貨 | 二、五 | 589,698 | 15.54 | 367,526 | 10.63 | 2170 | 應付費用 | | 26,539 | 0.70 | 39,162 | 1.13 |
| 1198 | 其他應收款 - 關係人 | 十七 | 312,006 | 8.22 | 65,847 | 1.91 | 2160 | 應付所得稅 | 二、十五 | 13,391 | 0.35 | 20,004 | 0.58 |
| 1280 | 其他流動資產 | 二六五八 | 105,422 | 2.78 | 73,252 | 2.11 | 2270 | 一年內到期長期借款 | 十一、二十 | 128,613 | 3.39 | 110,809 | 3.21 |
| 11XX | 流動資產合計 | | 1,789,518 | 47.15 | 1,538,801 | 44.52 | 2280 | 其他流動負債 | | 3,508 | 0.09 | 5,598 | 0.16 |
| | | | | | | | 21XX | 流動負債合計 | | 1,344,443 | 35.42 | 1,085,062 | 31.39 |
| 1420 | 長期投資 | 二、七、二十 | 482,130 | 12.70 | 488,470 | 14.13 | | 長期負債 | | | | | |
| | 固定資產 | 二、八、十八 | | | | | 2420 | 長期借款 | 十一、二十 | 375,802 | 9.90 | 763,963 | 22.10 |
| 15X1 | 成本 | | | | | | 28XX | 其他負債 | 二、十二、十五 | 81,590 | 2.15 | 80,660 | 2.34 |
| 1501 | 土地 | | 310,979 | 8.19 | 313,037 | 9.06 | 2XXX | 負債合計 | | 1,801,835 | 47.47 | 1,929,685 | 55.83 |
| 1521 | 房屋及建築 | | 482,783 | 12.72 | 410,767 | 11.88 | | 股東權益 | | | | | |
| 1531 | 機器設備 | | 869,124 | 22.90 | 755,888 | 21.87 | 31XX | 股本 | 十三 | 1,500,000 | 39.52 | 1,072,000 | 31.01 |
| 1681 | 什項設備 | | 140,747 | 3.71 | 108,315 | 3.13 | 32XX | 資本公積 | | 207,283 | 5.46 | 108,787 | 3.15 |
| 15XY | 成本 | | 1,803,633 | 47.52 | 1,588,007 | 45.94 | 33XX | 保留盈餘 | 十四 | | | | |
| 15X9 | 減：累計折舊 | | (422,513) | (11.13) | (318,445) | (9.21) | 3310 | 法定盈餘公積 | | 71,040 | 1.87 | 54,554 | 1.58 |
| 1670 | 未完工程及預付設備款 | | 80,118 | 2.11 | 129,681 | 3.75 | 3350 | 未分配盈餘 | | 168,534 | 4.44 | 274,499 | 7.94 |
| 15XX | 固定資產淨額 | | 1,461,238 | 38.50 | 1,399,243 | 40.48 | 3420 | 長期投資外幣換算調整數 | 二、七 | 46,935 | 1.24 | 16,787 | 0.49 |
| 18XX | 其他資產 | 二、九、十二 | 62,741 | 1.65 | 29,798 | 0.87 | 3XXX | 股東權益合計 | | 1,993,792 | 52.53 | 1,526,627 | 44.17 |
| 1XXX | 資產總計 | | \$ 3,795,627 | 100.00 | \$ 3,456,312 | 100.00 | XXXX | 負債及股東權益總計 | | \$ 3,795,627 | 100.00 | \$ 3,456,312 | 100.00 |

(請參閱後附財務報表附註)

負責人：

經理人：

主辦會計：

太空梭高傳真資訊科技股份有限公司
損 益 表

民國 90 年 1 月 1 日至 12 月 31 日及 89 年 1 月 1 日至 12 月 31 日

單位：新台幣千元
(除每股純益以元表示以外)

| 代 碼 | 項 目 | 附 註 | 90 年 度 | | 89 年 度 | |
|------|---------------|------|---------------|---------|---------------|---------|
| | | | 金 額 | % | 金 額 | % |
| 4000 | 營 業 收 入 | | \$ 2,427,393 | 100.00 | \$ 2,570,513 | 100.00 |
| 5000 | 營 業 成 本 | 十七 | (2,091,371) | (86.16) | (2,164,955) | (84.22) |
| 5910 | 營 業 毛 利 | | 336,022 | 13.84 | 405,558 | 15.78 |
| 6000 | 營 業 費 用 | 十七 | (191,302) | (7.88) | (183,070) | (7.12) |
| 6900 | 營 業 利 益 | | 144,720 | 5.96 | 222,488 | 8.66 |
| | 營 業 外 收 入 | | | | | |
| 7110 | 利 息 收 入 | | 2,826 | 0.12 | 2,210 | 0.08 |
| 7120 | 投 資 收 益 | 二、七 | 9,566 | 0.39 | 34,488 | 1.34 |
| 7130 | 處分固定資產利益 | 十七 | 1,844 | 0.07 | 2,706 | 0.11 |
| 7150 | 存 貨 盤 盈 | | 7,170 | 0.30 | - | - |
| 7160 | 兌 換 利 益 | 二 | 25,882 | 1.07 | 13,598 | 0.53 |
| 7480 | 什 項 收 入 | | 7,337 | 0.30 | 16,762 | 0.65 |
| 7100 | 營 業 外 收 入 合 計 | | 54,625 | 2.25 | 69,764 | 2.71 |
| | 營 業 外 支 出 | | | | | |
| 7510 | 利 息 支 出 | | (75,113) | (3.09) | (88,238) | (3.43) |
| 7550 | 存 貨 盤 損 | | - | - | (2,624) | (0.10) |
| 7570 | 存 貨 跌 價 損 失 | 二、五 | (28,527) | (1.18) | - | - |
| 7880 | 什 項 支 出 | | (60) | - | (1,249) | (0.05) |
| 7500 | 營 業 外 支 出 合 計 | | (103,700) | (4.27) | (92,111) | (3.58) |
| 7900 | 稅 前 利 益 | | 95,645 | 3.94 | 200,141 | 7.79 |
| 8110 | 預 計 所 得 稅 費 用 | 二、十五 | (6,519) | (0.27) | (32,563) | (1.27) |
| 9600 | 本 期 純 益 | | \$ 89,126 | 3.67 | \$ 167,578 | 6.52 |
| 9750 | 每 股 純 益 | 十六 | <u>\$0.67</u> | | <u>\$1.34</u> | |

(請參閱後附財務報表附註)

負責人：

經理人：

主辦會計：

太空梭高傳真資訊科技股份有限公司

股東權益變動表

民國 90 年 1 月 1 日至 12 月 31 日及 89 年 1 月 1 日至 12 月 31 日

單位：新台幣千元

| 項 目 | 股 本 | 資 本 公 積 | 保 留 盈 餘 | | 長期投資外幣 換算調整數 | 合 計 |
|---------------------|--------------|------------|-----------|------------|-----------------|--------------|
| | | | 法定盈餘公積 | 未分配盈餘 | | |
| 民國 89 年 1 月 1 日餘額 | \$ 925,000 | \$ 106,065 | \$ 37,770 | \$ 283,304 | \$ 6,643 | \$ 1,358,782 |
| 89 年股東會決議盈餘分配案： | | | | | | |
| 提列法定盈餘公積 | | | 16,784 | (16,784) | | - |
| 發放董監事酬勞及員工紅利 | | | | (9,877) | | (9,877) |
| 員工紅利轉增資 | 8,250 | | | (8,250) | | - |
| 盈餘轉增資 | 138,750 | | | (138,750) | | - |
| 出售固定資產利益轉列資本公積 | | 2,722 | | (2,722) | | - |
| 89 年度純益 | | | | 167,578 | | 167,578 |
| 長期投資外幣換算調整數 | | | | | 10,144 | 10,144 |
| 民國 89 年 12 月 31 日餘額 | 1,072,000 | 108,787 | 54,554 | 274,499 | 16,787 | 1,526,627 |
| 90 年股東會決議盈餘分配案： | | | | | | |
| 提列法定盈餘公積 | | | 16,486 | (16,486) | | - |
| 發放董監事酬勞及員工紅利 | | | | (9,805) | | (9,805) |
| 員工紅利轉增資 | 8,000 | | | (8,000) | | - |
| 盈餘轉增資 | 160,800 | | | (160,800) | | - |
| 現金增資 | 259,200 | 98,496 | | | | 357,696 |
| 90 年度純益 | | | | 89,126 | | 89,126 |
| 長期投資外幣換算調整數 | | | | | 30,148 | 30,148 |
| 民國 90 年 12 月 31 日餘額 | \$ 1,500,000 | \$ 207,283 | \$ 71,040 | \$ 168,534 | \$ 46,935 | \$ 1,993,792 |

(請參閱後附財務報表附註)

負責人：

經理人：

主辦會計：

太空梭高傳真資訊科技股份有限公司

現金流量表

民國 90 年 1 月 1 日至 12 月 31 日及

89 年 1 月 1 日至 12 月 31 日

單位：新台幣千元

| | 90 年 度 | 89 年 度 |
|---------------|--------------|---------------|
| 營業活動之現金流量： | | |
| 本期純益 | \$ 89,126 | \$ 167,578 |
| 調整項目： | | |
| 折舊費用、各項攤提及呆帳 | 148,359 | 153,642 |
| 存貨跌價損失 | 28,527 | - |
| 權益法認列之投資收益 | (9,566) | (34,488) |
| 處分固定資產利益 | (1,844) | - |
| 遞延所得稅(利益)費用 | (8,011) | 10,822 |
| 應收票據及帳款減少(增加) | 227,135 | (12,961) |
| 存貨增加 | (250,700) | (16,238) |
| 其他流動資產增加 | (238,506) | (14,286) |
| 其他資產減少(增加) | 5,831 | (3,836) |
| 應付票據及帳款增加(減少) | 31,533 | (56,318) |
| 應付費用減少 | (12,623) | (41,252) |
| 應付所得稅(減少)增加 | (6,613) | 9,901 |
| 其他流動負債減少 | (2,090) | (6,775) |
| 其他負債增加 | 92 | 5,222 |
| 其 他 | - | (2,589) |
| 淨調整數小計 | (88,476) | (9,156) |
| 營業活動之淨現金流入 | 650 | 158,422 |

(續次頁)

(承前頁)

投資活動之現金流量：

| | | |
|---------------|------------------|---------------|
| 處分固定資產價款 | 36,735 | 132,052 |
| 購買固定資產 | (228,470) | (75,418) |
| 存出保證金減少 | 3,585 | 301 |
| 其他 | (33,910) | - |
| 投資活動之淨現金流(出)入 | <u>(222,060)</u> | <u>56,935</u> |

融資活動之現金流量：

| | | |
|---------------|----------------|------------------|
| 短期借款增加(減少) | 231,370 | (4,800) |
| 長期借款減少 | (370,356) | (110,810) |
| 發放董監事酬勞及員工紅利 | (9,805) | (9,877) |
| 現金增資 | 357,696 | - |
| 融資活動之淨現金流入(出) | <u>208,905</u> | <u>(125,487)</u> |

本期現金及銀行存款(減少)增加數

(12,505) 89,870

期初現金及銀行存款餘額

132,550 42,680

期末現金及銀行存款餘額

\$ 120,045
\$ 132,550

現金流量資訊之補充揭露：

| | | |
|-----------------|-----------|-----------|
| 本期支付利息(不含資本化利息) | \$ 74,834 | \$ 89,046 |
| 本期支付所得稅 | \$ 21,144 | \$ 11,840 |

(請參閱後附財務報表附註)

負責人：

經理人：

主辦會計：

太空梭高傳真資訊科技股份有限公司

財 務 報 表 附 註

民國 90 年 12 月 31 日及 89 年 12 月 31 日

(除每股資料及其他另予說明者外，金額係以新台幣千元為單位)

一、公司沿革及業務範圍

太空梭高傳真資訊科技股份有限公司(原名太空梭高傳真電線工業股份有限公司，民國89年5月30日經經濟部核准變更公司名稱)係依公司法於民國74年10月設立，主要營業項目為電線、電纜、電子零組件之製造及買賣。本公司股票業經主管機關核准在台灣證券交易所上市買賣，於89年11月10日正式掛牌交易。

二、重要會計政策之彙總說明

(一)短期投資

短期投資係受益憑證投資，以取得成本為入帳基礎，期末並依成本與市價孰低法評價。出售短期投資時，其出售成本之決定採加權平均法。

(二)備抵呆帳

備抵呆帳係依期末應收票據、應收帳款及催收款項之餘額，衡量可能收回情形，分別估計可能發生之呆帳損失而提列。

(三)存 貨

存貨採永續盤存制，以取得成本為入帳基礎，按移動加權平均法計價，期末並以成本與市價孰低法評價。對於呆滯存貨以估計淨變現價值評價另提列備抵跌價損失。

(四)長期股權投資

長期股權投資以原始取得成本為入帳基礎，因持有被投資公司股權比例達百分之二十以上，故採用權益法評價，即被投資公司發生純益或純損時，依持有股權比例認列投資損益，取得現金股利時則列為投資成本之減項。

(五) 固定資產

固定資產按照取得或建造時之成本入帳。重大更新及改良作為資本支出；維護及修繕支出作為當期費用。因購置或建造固定資產之資金支出於該資產完工或機器安裝完成前所應負擔之利息予以資本化，計入固定資產之成本。固定資產報廢或處分時沖轉有關帳列成本及累計折舊科目。如有出售利益列為當期營業外收入；若發生損失，則列為當期營業外支出。

固定資產之折舊係按其成本或重估價值，依照預計耐用年數預留一年殘值，以平均法計算。折舊性資產已達耐用年限屆滿仍繼續使用者，其殘值部份則另行預估可使用年數，按原方法繼續提列折舊。

未供營業上所使用者，列於長期投資或其他資產項下。

(六) 退 休 金

本公司訂有員工退休辦法，並依勞動基準法規定，逐月按薪資總額之2%計提退休基金，並以勞工退休金監督委員會名義存於中央信託局保管運用孳息。民國85年度前，每年提撥或估計應提撥之退休基金列入當年度費用。支付退休金時，儘先由退休基金撥付，倘有不足，則以撥付年度費用列帳。自85年度起，本公司對於退休金費用之認列，改按精算法依財務會計準則公報第十八號之規定認列遞延退休金成本及應計退休金負債，並揭露相關資產負債資訊，並自86年度起按精算結果認列退休金費用。90年12月31日及89年12月31日，以勞工退休金監督委員會名義儲存之退休準備金餘額分別為13,718千元及11,742千元。

(七) 外幣為準之交易事項

本公司對於以外幣為準之交易事項係按交易發生時之匯率折算新台幣入帳。外幣債權及債務實際收回或支付時，因匯率變動而產生之差額，列記當期兌換損益。資產負債表日尚未結清之外幣債權債務餘額，則以結算日之匯率計算調整，其差額亦列為當期兌換損益。以外幣為準之長期股權投資因換算為新台幣所產生之兌換差額，列入「長期投資外幣換算調整數」科目，作為股東權益之調整項目。

(八) 所 得 稅

本公司對於所得稅之會計處理係依財務會計準則公報第二十二號「所得稅之會計處理準則」之規定，作跨期間所得稅分攤，將應課稅暫時性差異及各項所得稅抵減所產生

之所得稅影響數，認列為遞延所得稅資產或負債，遞延所得稅資產並評估其可實現性，提列適當之備抵評價金額，以前年度應付所得稅調整數額，列於當年度所得稅費用中。自87年度修正所得稅法實施後，本公司當年度稅後盈餘於次年度股東會未作分配者，該未分配盈餘應加徵之10%營利事業所得稅，列為股東會決議年度之所得稅費用。

(九)非衍生性金融商品

非衍生性金融資產及負債其認列及續後評價與其所產生之收益及費用之認列與衡量基礎，係依本公司前述之會計政策及一般公認會計原則處理。

三、現金及銀行存款

現金及銀行存款明細如下：

| 項 目 | 90年12月31日 (千元) | 89年12月31日 (千元) |
|---------|-------------------|-------------------|
| 庫 存 現 金 | \$ 533 | \$ 442 |
| 支 票 存 款 | 4,329 | 902 |
| 活 期 存 款 | 115,183 | 30,409 |
| 定 期 存 款 | - | 100,797 |
| 合 計 | \$ 120,045 | \$ 132,550 |

民國89年12月31日定期存款利率為6% 6.1%。

四、應收票據及帳款

應收票據及帳款明細如下：

| 項 目 | 90年12月31日 (千元) | 89年12月31日 (千元) |
|-------------------|-------------------|-------------------|
| (1)應收票據淨額 - 非關係人： | | |
| 應 收 票 據 | \$ 114,848 | \$ 302,002 |
| 減：備 抵 呆 帳 | (373) | (1,962) |
| 應 收 票 據 淨 額 | 114,475 | 300,040 |

(2)應收帳款淨額 - 非

| | | |
|--------|-------------------|-------------------|
| 關係人： | | |
| 應收帳款 | 571,406 | 619,404 |
| 減：備抵呆帳 | (23,534) | (19,818) |
| 應收帳款淨額 | <u>547,872</u> | <u>599,586</u> |
| 合計 | <u>\$ 662,347</u> | <u>\$ 899,626</u> |

上列應收票據提供予金融機構作為質押擔保情形，請參閱附註十八。

五、存 貨

存貨明細如下：

| 項 目 | 90年12月31日 (千元) | 89年12月31日 (千元) |
|------------|-------------------|-------------------|
| 製 成 品 | \$ 15,052 | \$ 5,655 |
| 在 製 品 | 186,658 | 195,481 |
| 原 料 | 66,872 | 19,128 |
| 委 外 加 工 品 | 355,964 | 153,582 |
| 合 計 | <u>624,546</u> | <u>373,846</u> |
| 減：備抵存貨跌價損失 | (34,848) | (6,320) |
| 淨 額 | <u>\$ 589,698</u> | <u>\$ 367,526</u> |

民國90年12月31日及89年12月31日存貨保險總額分別為404,200千元及276,000千元。

六、其他流動資產

其他流動資產明細如下：

| 項 目 | 90年12月31日 (千元) | 89年12月31日 (千元) |
|---------------|-------------------|-------------------|
| 預 付 款 項 | \$ 29,353 | \$ 26,394 |
| 遞 延 所 得 稅 資 產 | 36,288 | 27,439 |
| 受 限 制 資 產 | 32,105 | 1,132 |
| 應 收 退 稅 款 | - | 2,220 |
| 其 他 | 7,676 | 16,067 |
| 合 計 | \$ 105,422 | \$ 73,252 |

七、長期投資

長期投資包括長期股權投資及不動產投資，其明細如下：

| 項 目 | 90年12月31日 (千元) | 89年12月31日 (千元) |
|-------------|-------------------|-------------------|
| 長 期 股 權 投 資 | \$ 482,130 | \$ 442,416 |
| 不 動 產 投 資 | - | 46,054 |
| 合 計 | \$ 482,130 | \$ 488,470 |

(一)長期股權投資：

係86年7月投資新加坡太空梭電線有限公司，持股比例百分之百，投資成本161,455千元(約合40,900千元港幣)。90年度認列9,566千元投資收益及30,148千元外幣換算調整數，89年度認列34,488千元投資收益及10,144千元外幣換算調整數。

本公司並於86年7月經由新加坡太空梭電線有限公司轉投資設立香港太空梭電線有限公司，再由香港太空梭電線有限公司以不作價方式提供機器設備，原物料供大陸之來料加工廠代為加工產品。

(二)不動產投資

| 項 目 | 90年12月31日 (千元) | 89年12月31日 (千元) |
|-----------|-------------------|-------------------|
| 三重國際星鑽房地 | \$ - | \$ 48,398 |
| 減：累 計 折 舊 | - | (2,344) |
| 合 計 | \$ - | \$ 46,054 |

本公司持有之不動產 - 三重國際星鑽房地，89年12月31日係出租他人使用，帳列不動產投資，90年12月31日未再出租，予以轉列閒置資產。

八、固定資產

各項固定資產成本、累計折舊及帳面價值明細如下：

| 項 目 | 90年12月31日 | | | 89年12月31日 |
|------------|--------------|------------|--------------|--------------|
| | 成 本 | 累 計 折 舊 | 帳 面 價 值 | 帳 面 價 值 |
| 土 地 | \$ 310,979 | \$ - | \$ 310,979 | \$ 313,037 |
| 房 屋 及 建 築 | 482,783 | 61,966 | 420,817 | 364,102 |
| 機 器 設 備 | 869,124 | 293,762 | 575,362 | 534,584 |
| 什 項 設 備 | 140,747 | 66,785 | 73,962 | 57,839 |
| 未完工程及預付設備款 | 80,118 | - | 80,118 | 129,681 |
| 合 計 | \$ 1,883,751 | \$ 422,513 | \$ 1,461,238 | \$ 1,399,243 |

民國90年12月31日及89年12月31日，固定資產之保險總額分別為1,348,779千元及958,539千元，其提供予金融機構作為抵押擔保情形請參閱附註十八。

民國90年度及89年度利息資本化金額分別為6,516千元及2,008千元。

九、其他資產

其他資產明細如下：

| 項 目 | 90年12月31日 (千元) | 89年12月31日 (千元) |
|---------------|-------------------|-------------------|
| 存 出 保 證 金 | \$ 1,202 | \$ 4,789 |
| 未 攤 銷 費 用 | 9,671 | 17,290 |
| 催 收 款 淨 額 | - | 1,888 |
| 閒 置 資 產 淨 額 | 51,868 | - |
| 遞 延 退 休 金 成 本 | - | 5,831 |
| 合 計 | <u>\$ 62,741</u> | <u>\$ 29,798</u> |

十、短期借款

短期借款明細如下：

| 借 款 項 目 | 90年12月31日 (千元) | 89年12月31日 (千元) |
|-------------|-------------------|-------------------|
| 購 料 借 款 | \$ 28,117 | \$ 78,095 |
| 信 用 借 款 | 60,000 | - |
| 客 票 融 資 | 209,000 | 180,000 |
| 抵 押 借 款 | 300,000 | - |
| 應 付 短 期 票 券 | 65,682 | 173,334 |
| 合 計 | <u>\$ 662,799</u> | <u>\$ 431,429</u> |

上述短期借款90年12月31日及89年12月31日之利率分別為3.02% 5.10%及3.5% 8.75%
，提供抵質押擔保情形請參閱附註十八。

十一、長期借款

長期借款明細如下：

| 項 目 | 90年12月31日 | | 89年12月31日 |
|-----------|------------|------------|------------|
| | 借 款 額 度 | 帳 面 餘 額 | 帳 面 餘 額 |
| | (千元) | (千元) | (千元) |
| 彰 化 銀 行 | \$ 592,120 | \$ 504,415 | \$ 874,772 |
| 減：一年內到期部份 | | (128,613) | (110,809) |
| 合 計 | | \$ 375,802 | \$ 763,963 |

(一)上列銀行借款民國90年12月31日及89年12月31日利率分別為6.375% 6.475%及6.64% 7.84%。提供抵質押擔保情形請參閱附註十八。

(二)民國90年12月31日長期借款到期預計還款情形如下：

| 期 間 | 到期應還款金額 |
|-------------------|------------|
| | (千元) |
| 91.01.01 91.12.31 | \$ 128,613 |
| 92.01.01 92.12.31 | 136,449 |
| 93.01.01 93.12.31 | 143,845 |
| 94.01.01 94.12.31 | 56,338 |
| 95.01.01 以 後 | 39,170 |
| 合 計 | \$ 504,415 |

十二、員工退休金

本公司每月按給付薪資之2%提撥退休金，民國90年度及89年度提撥之退休金分別為1,042千元及2,230千元。茲依財務會計準則公報第十八號之規定，揭露相關之資訊如下：

(一)90年度及89年度淨退休金成本係由下列項目組成：

| | 90 年 度 | 89 年 度 |
|-----------------------------|-----------------|-----------------|
| | (千元) | (千元) |
| 服 務 成 本 | \$ 4,283 | \$ 4,393 |
| 利 息 成 本 | 2,654 | 2,183 |
| 退 休 基 金 資 產 預 期 報 酬 | (780) | (809) |
| 未 認 列 過 渡 性 淨 給 付 義 務 攤 銷 數 | 576 | 576 |
| 未 認 列 退 休 金 損 失 攤 銷 數 | 523 | 306 |
| 淨 退 休 金 成 本 合 計 | <u>\$ 7,256</u> | <u>\$ 6,649</u> |

(二)90年12月31日及89年12月31日退休基金提撥狀況與應計退休金負債如下：

| 項 目 | 90 年 12 月 31 日 | 89 年 12 月 31 日 |
|--------------|------------------|------------------|
| | (千元) | (千元) |
| 既得給付義務 | \$ 335 | \$ 460 |
| 非既得給付義務 | 25,090 | 29,429 |
| 累積給付義務 | <u>25,425</u> | <u>29,889</u> |
| 未來薪資增加之影響數 | 5,446 | 14,351 |
| 預計給付義務 | 30,871 | 44,240 |
| 退休基金資產公平價值 | <u>(14,376)</u> | <u>(13,000)</u> |
| 提撥狀況 | 16,495 | 31,240 |
| 未認列前期服務成本 | - | - |
| 未認列過渡性淨給付義務 | (5,759) | (6,335) |
| 未認列退休金利益(損失) | 6,595 | (13,847) |
| 補列之應計退休金負債 | - | 5,831 |
| 應計退休金負債 | <u>\$ 17,331</u> | <u>\$ 16,889</u> |

(三)截至民國 90 年 12 月 31 日及 89 年 12 月 31 日止，本公司職工退休辦法之既得給付

| | |
|------------|------------|
| \$ 335 | \$ 460 |
| <u>335</u> | <u>460</u> |

(四)退休金給付義務之假設為：

| | 90 年 度 | 89 年 度 |
|---------------|--------|--------|
| 折 現 率 | 3.50% | 6.00% |
| 未來薪資水準平均增加率 | 2.00% | 4.00% |
| 退休基金資產預期投資報酬率 | 3.00% | 6.00% |

十三、股 本

民國90年12月31日，本公司核定資本額為2,500,000千元，分為250,000千股，每股面額10

元，實收資本額為1,500,000千元，分為150,000千股，每股面額10元，均為普通股。

十四、盈餘分配

依本公司章程規定，年度總決算如有盈餘，應先提繳稅款，彌補已往年度虧損，次提10%為法定盈餘公積，必要時得經股東會決議，另提列特別盈餘公積。如尚有盈餘時分派如下：
(一)員工紅利不低於2%；(二)董事監察人酬勞不超過2%分配之；(三)剩餘之盈餘除法令規定外，併同以前年度盈餘，由董事會擬定提撥最少不低於50%作為股東股利，股東股利中分配提撥最少不低於50%以股票股利方式分配，餘以現金股利方式分配之。

十五、營利事業所得稅

(一)本公司民國90年度及89年度之營利事業所得稅估算如下：

| 項 目 | 90 年 度 (千元) | 89 年 度 (千元) |
|---------------|----------------|----------------|
| 稅前利益 | \$ 95,645 | \$ 200,141 |
| 永久性差異： | | |
| 依稅法調整數 | 695 | 303 |
| 暫時性差異： | | |
| 備抵呆帳超限 | 14,343 | 5,639 |
| 依權益法認列之投資收益 | (9,566) | (34,488) |
| 未實現兌換損益淨額 | (12,271) | (889) |
| 未實現存貨跌價損失 | 28,527 | - |
| 其 他 | 6,215 | 3,916 |
| 全年課稅所得額 | 123,588 | 174,622 |
| 稅 率 | 25% | 25% |
| 估計應付所得稅 | 30,897 | 43,655 |
| 加：以前年度高估數 | (918) | (86) |
| 減：投資抵減 | (15,449) | (21,828) |
| 加：遞延所得稅(利益)費用 | (8,011) | 10,822 |
| 預計所得稅費用 | \$ 6,519 | \$ 32,563 |

(二)本公司民國90年12月31日及89年12月31日之遞延所得稅資產及負債內容如下：

| 項 目 | 90年12月31日 (千元) | 89年12月31日 (千元) |
|---------------|-------------------|-------------------|
| 遞延所得稅資產 - 流動 | | |
| 投資抵減 | \$ 23,392 | \$ 20,477 |
| 其他 | 12,896 | 6,962 |
| 合 計 | \$ 36,288 | \$ 27,439 |
| 遞延所得稅負債 - 非流動 | | |
| 依權益法認列之投資收益 | \$ 68,435 | \$ 66,044 |
| 其他 | (4,186) | (2,633) |
| 合 計 | \$ 64,249 | \$ 63,411 |

(三)本公司歷年來營利事業所得稅結算申報案，業經稅捐稽徵機關核定至87年度，核定金額與申報金額無重大差異。

(四)本公司截至民國90年12月31日及89年12月31日止之股東可扣抵稅額帳戶餘額分別約為2,058千元及1,891千元，90年度盈餘分配之預計稅額扣抵比率約為17.33%(含90年度估計之應付所得稅)，89年度盈餘分配之實際稅額扣抵比率為12.75%。

(五)本公司90年度未分配盈餘中屬86年度以前及87年度以後之未分配盈餘分別為79,409千元及89,126千元。

十六、每股純益

每股純益係以90年度及89年度稅後純益89,126千元及167,578千元，分別除以各該年度加權平均流通在外股數132,720千股及107,200千股計算而得，90年度盈餘及員工紅利轉增資16,880千股業已追溯調整。

十七、重大關係人交易

(一)關係人之名稱及關係

關 係 人 名 稱
香港太空梭電線有限公司

與 本 公 司 之 關 係
本公司之孫公司

(二)與關係人間之重大交易事項

1.加工費

本公司去料委由香港太空梭電線有限公司加工，90年度及89年度分別支付加工費553,633千元及358,700千元，帳列營業成本。支付之價格及期間係依一般委外加工處理，自89年第三季起，並配合台灣證券交易所台證(89)上字第102001號函去料加工費之計價應切實符合成本之要求，作必要之調整。

2.債權債務情形

| 科 目 | 關 係 人 | 90年12月31日 | | 89年12月31日 | |
|-------|-------------|------------|--------|-----------|--------|
| | | 金 額 | % | 金 額 | % |
| | | (千元) | | (千元) | |
| 其他應收款 | 香港太空梭電線有限公司 | \$ 312,006 | 100.00 | \$ 65,847 | 100.00 |

3.重要財產交易

本公司於90年度及89年度出售機器設備予香港太空梭電線有限公司，總價款分別為36,735千元及131,614千元，出售利益分別為1,844千元及2,613千元。

4.票據背書及保證情形

90年12月31日本公司為香港太空梭電線有限公司之債務保證餘額為70,821千元。

5.其 他

本公司於90年度與香港太空梭電線有限公司簽訂銷售管理服務合約，由香港太空梭代為處理本公司外銷之相關業務，90年度支付之銷售處理費用為9,303千元。

十八、抵質押資產

本公司下列資產已設定抵(質)押予金融機構：

| 項 | 目 | 內 | 容 | 90年12月31日 (千元) | 89年12月31日 (千元) |
|---|---|---|---|-------------------|-------------------|
| 應 | 收 | 票 | 據 | | |
| | | 客 | 票 | \$ | \$ |
| | | | 融 | 98,379 | 251,028 |
| | | | 資 | | |
| 受 | 限 | 資 | 產 | 32,105 | 1,132 |
| 固 | 定 | 資 | 產 | 310,979 | 310,979 |
| | | 備 | 償 | | |
| | | 戶 | 存 | | |
| | | 款 | | | |
| | | 竹 | 東 | 2,058 | 2,058 |
| | | 樹 | 林 | | |
| | | 土 | 地 | | |
| | | 地 | | | |
| | | 竹 | 東 | 398,857 | 339,636 |
| | | 廠 | 房 | | |
| | | 樹 | 林 | 4,145 | 4,289 |
| | | 廠 | 房 | | |
| | | 機 | 器 | 626,752 | 557,131 |
| | | 設 | 備 | | |
| | | 及 | 預 | | |
| | | 付 | 設 | | |
| | | 備 | 款 | | |

樹林土地及樹林廠房於90年下半年度起已未供營業使用，故予以轉列閒置資產。

十九、重大承諾事項及或有負債

(一)重大承諾事項

- 1.民國90年12月31日本公司尚未使用信用狀餘額約美金708千元及瑞士法郎72千元。
- 2.民國90年12月31日本公司因購置機器設備而與廠商簽訂之重大合約未付價款約為41,636千元。

(二)或有負債

民國90年12月31日本公司對外保證或背書總金額為70,821千元，為關係人背書及保證情形請參閱附註十七。

二十、金融商品之公平價值

本公司估計金融商品公平價值所使用之方法及假設如下：

- (一)短期金融商品以其在資產負債表上之帳面價值估計其公平價值，因為此類商品到期日甚近，其帳面價值應屬估計公平價值之合理基礎。此方法應用於現金及銀行存款、應收款項、應付款項、短期借款及一年內到期長期借款。本項金融商品的帳面價值與公平價值相同。
- (二)長期股權投資無市場價格可供參考，依財務或其他資訊估計公平價值。本項長期股權投

資的帳面價值與公平價值相同。

(三)長期借款因係付息之金融負債，故其帳面價值即為目前之公平價值。

廿一、會計科目重分類

為配合90年度財務報表之表達，經將89年度財務報表部份會計科目重分類。

廿二、附註揭露事項

(一)重大交易事項相關資訊：

| 編號 | 項 目 | 說 明 |
|----|--------------------------------------|-----|
| 1 | 資金貸與他人。 | 無 |
| 2 | 為他人背書保證。 | 附表一 |
| 3 | 期末持有有價證券情形。 | 附表二 |
| 4 | 累積買進或賣出同一有價證券之金額達新台幣一億元或實收資本額 20%以上。 | 附表三 |
| 5 | 取得不動產之金額達新台幣一億元或實收資本額 20%以上。 | 無 |
| 6 | 處分不動產之金額達新台幣一億元或實收資本額 20%以上。 | 無 |
| 7 | 與關係人進、銷貨之金額達新台幣一億元或實收資本額 20%以上。 | 無 |
| 8 | 應收關係人款項達新台幣一億元或實收資本額 20%以上。 | 附表四 |
| 9 | 從事衍生性商品交易。 | 無 |

(二)轉投資事業相關資訊：

| 編號 | 項目 | 說明 |
|----|---------------------------------------|-----|
| 1 | 被投資公司名稱、所在地區.....等相關資訊。 | 附表五 |
| 2 | 資金貸與他人。 | 無 |
| 3 | 為他人背書保證。 | 無 |
| 4 | 期末持有有價證券情形。 | 無 |
| 5 | 累積買進或賣出同一有價證券之金額達新台幣一億元或實收資本額 20% 以上。 | 無 |
| 6 | 取得不動產之金額達新台幣一億元或實收資本額 20% 以上。 | 無 |
| 7 | 處分不動產之金額達新台幣一億元或實收資本額 20% 以上。 | 無 |
| 8 | 與關係人進、銷貨之金額達新台幣一億元或實收資本額 20% 以上。 | 無 |
| 9 | 應收關係人款項達新台幣一億元或實收資本額 20% 以上。 | 無 |
| 10 | 從事衍生性商品交易。 | 無 |

(三)大陸投資資訊：無。

廿三、部門別財務資訊

(一)外銷銷貨資訊：

本公司90年度及89年度之外銷金額分別為2,227,470千元及2,075,089千元，主要外銷地點分別為美國及香港，90年度對美國地區之銷售佔總外銷金額之比例為56.54%，89年度對香港地區之銷售佔總外銷金額之比例約為75%。

(二)重要客戶資訊：

本公司90年度及89年度其收入佔損益表上收入金額10%以上之客戶，揭露如下：

| 客 戶 | 90 年 度 | | 89 年 度 | |
|------------|------------|---------|-----------|---------|
| | 銷 貨 金 額 | 所 佔 比 例 | 銷 貨 金 額 | 所 佔 比 例 |
| | (千元) | (%) | (千元) | (%) |
| Belkin | \$ 792,901 | 32.66 | \$ 81,047 | 3.15 |
| WORLD-A | 375,505 | 15.47 | 32,749 | 1.27 |
| 必亨實業有限公司 | 205,068 | 8.45 | 314,520 | 12.24 |
| 久聯企業股份有限公司 | - | - | 275,384 | 10.71 |

附表一 為他人背書保證：

單位：新台幣千元

| 編號 | 背書保證者 公司名稱 | 被背書保證對象 | | 對單一企業 背書保證 限額 | 本期最高 背書保證 餘額 | 期 末 背書保證 餘額 | 以財產擔保 之背書保證 金額 | 累計背書保證金額 佔最近期財務報表 淨值之比率 | 背書保證 最高限額 |
|----|----------------------|-----------------|---------|---------------------|--------------------|----------------------|----------------------|-------------------------------|--------------|
| | | 公司名稱 | 關係 | | | | | | |
| 0 | 太空梭高傳真資訊科 技股份有限公司 | 香港太空梭電線 有限公司 | 本公司之孫公司 | 323,750 | 90,750 | 70,821 | - | 3.55% | 555,000 |

附表二 期末持有有價證券情形：

單位：新台幣千元、千股

| 持有之公司 | 有價證券種類及名稱 | 與有價證券發行人之關係 | 帳列科目 | 期 末 | | | | 備 註 |
|-------|--------------|-------------|------|-------|---------|---------|-------|-----|
| | | | | 股 數 | 帳 面 金 額 | 持 股 比 例 | 市 價 | |
| 本公司 | 新加坡太空梭電線有限公司 | 本公司之子公司 | 長期投資 | 8,177 | 482,130 | 100.00% | 58.96 | |

附表三 累積買進或賣出同一有價證券之金額達新台幣一億元或實收資本額百分之二十以上：

單位：新台幣千元

| 買、賣之 公 司 | 有 價 證 券 種 類 及 名 稱 | 帳 列 科 目 | 交 易 對 象 | 關 係 | 期 初 | | 買 入 | | 賣 出 | | | | 期 末 | |
|-------------|----------------------|---------|---------|-----|-------|-----|---------------|---------|---------------|---------|---------|---------|-------|-----|
| | | | | | 單 位 數 | 金 額 | 單 位 數 | 金 額 | 單 位 數 | 售 價 | 帳 面 成 本 | 處 分 損 益 | 單 位 數 | 金 額 |
| 本 公 司 | 受益憑證 | | | | | | | | | | | | | |
| | 富邦如意三號基金 | 短期投資 | | | - | - | 15,218,777.10 | 168,000 | 15,218,777.10 | 168,151 | 168,000 | 151 | - | - |
| | 復華信天翁基金 | " | | | - | - | 10,850,489.90 | 109,300 | 10,850,489.90 | 109,398 | 109,300 | 98 | - | - |

附表四 應收關係人款項達新台幣一億元或實收資本額百分之二十以上：

單位：新台幣千元

| 帳列應收款項之公司 | 交易對象 | 關係 | 應收關係人款項餘額 | 週轉率 | 逾期應收關係人款項 | | 應收關係人款項逾期後收回金額 | 提列備抵呆帳金額 |
|-----------|-------------|---------|-----------|-----|-----------|------|----------------|----------|
| | | | | | 金額 | 處理方式 | | |
| 本公司 | 香港太空梭電線有限公司 | 本公司之孫公司 | 312,006 | - | - | - | - | - |

註：係歷年出售機器設備予香港太空梭電線有限公司及墊付機器設備款及材料款尚未收回之款項。

附表五 被投資公司名稱、所在地區.....等相關資訊：

單位：新台幣千元、千股

| 投資公司名稱 | 被投資公司名稱 | 所 在 地 區 | 主 要 營 業 項 目 | 原 始 投 資 金 額 | | 期 末 持 有 | | | 被 投 資 公 司 | 本 期 認 列 之 | 備 註 |
|--------|--------------|--|--------------------------------------|-------------|---------|---------|---------|---------|-----------|-----------|--------|
| | | | | 本 期 期 末 | 上 期 期 末 | 股 數 | 比 率 | 帳 面 金 額 | 本 期 損 益 | 投 資 損 益 | |
| 本 公 司 | 新加坡太空梭電線有限公司 | 51, Anson Road, #02-16, Anson Centre, Singapore 079904 | 電線、電纜、光纖跳線零件之製造及買賣、光纖材料、零件、配件之組合及買賣。 | 161,455 | 161,455 | 8,177 | 100.00% | 482,130 | 9,566 | 9,566 | 子公司 |
| | 香港太空梭電線有限公司 | 香港新界葵芳興芳路新都會廣場二座 2209 室 | 電線、電纜、光纖跳線零件之製造及買賣、光纖材料、零件、配件之組合及買賣。 | 159,481 | 159,481 | 39,544 | 100.00% | 481,906 | 9,566 | 9,566 | 孫公司(註) |

註：係新加坡太空梭電線有限公司持股 100%之子公司。

股票代碼：2440

太空梭高傳真資訊科技股份有限公司及其子公司

合 併 財 務 報 表

暨

會計師查核報告

民國九十年度及八十九年度

公司地址：新竹縣芎林鄉五龍村五和街 226 號

電 話：(03)593-558

聲 明 書

本公司九十年度(自九十年一月一日至十二月三十一日止)依「關係企業合併營業報告書、關係企業合併財務報表及關係報告書編製準則」應納入編製關係企業合併財務報表之公司與依財務會計準則公報第七號應納入編製母子公司合併財務報表之公司均相同，且關係企業合併財務報表所應揭露相關資訊於前揭母子公司合併財務報表中均已揭露，爰不再另行編製關係企業合併財務報表。

特此聲明

公司名稱：太空梭高傳真資訊科技股份有限公司

負 責 人：羅 俊 賢

中 華 民 國 九 十 一 年 三 月 十 三 日

會計師查核報告

太空梭高傳真資訊科技股份有限公司及其子公司 公鑒：

太空梭高傳真資訊科技股份有限公司及其子公司民國九十年十二月三十一日及八十九年十二月三十一日之合併資產負債表，暨民國九十年一月一日至十二月三十一日及八十九年一月一日至十二月三十一日之合併損益表、合併股東權益變動表及合併現金流量表，業經本會計師查核竣事。上開合併財務報表之編製係管理階層之責任，本會計師之責任則為根據查核結果對上開合併財務報表表示意見。

本會計師係依照一般公認審計準則及會計師查核簽證財務報表規則規劃並執行查核工作，以合理確信合併財務報表有無重大不實表達。此項查核工作包括以抽查方式獲取合併財務報表所列金額及所揭露事項之查核證據、評估管理階層編製合併財務報表所採用之會計原則及所作之重大會計估計，暨評估合併財務報表整體之表達。本會計師相信此項查核工作可對所表示意見提供合理之依據。

依本會計師之意見，第一段所述合併財務報表在所有重大方面係依照一般公認會計原則暨「證券發行人財務報告編製準則」編製，足以允當表達太空梭高傳真資訊科技股份有限公司及其子公司民國九十年十二月三十一日及八十九年十二月三十一日之財務狀況，暨民國九十年一月一日至十二月三十一日及八十九年一月一日至十二月三十一日之經營成果與現金流量。

眾 信 聯 合 會 計 師 事 務 所

核准文號：(86)台財證(六)第 22028 號

會 計 師：

會 計 師：

中 華 民 國 九 十 一 年 三 月 十 三 日

太空梭高傳真資訊科技股份有限公司及其子公司
合併資產負債表
民國 90 年 12 月 31 日及 89 年 12 月 31 日

單位：新台幣千元

| 代 碼 | 資 產 | 附 註 | 90 年 12 月 31 日 | | 89 年 12 月 31 日 | | 代 碼 | 負 債 及 股 東 權 益 | 附 註 | 90 年 12 月 31 日 | | 89 年 12 月 31 日 | |
|------|---------|--------|----------------|---------|----------------|---------|------|---------------|---------|----------------|--------|----------------|--------|
| | | | 金 額 | % | 金 額 | % | | | | 金 額 | % | 金 額 | % |
| | 流動資產 | | | | | | 流動負債 | | | | | | |
| 1100 | 現金及銀行存款 | 三 | \$ 133,588 | 3.34 | \$ 153,262 | 4.40 | 2100 | 短期借款 | 十、十七 | \$ 731,705 | 18.32 | \$ 431,429 | 12.40 |
| 1120 | 應收票據淨額 | 二、四、十七 | 114,475 | 2.87 | 300,106 | 8.62 | 2120 | 應付票據 | | 479,975 | 12.02 | 306,331 | 8.80 |
| 1140 | 應收帳款淨額 | 二、四 | 547,872 | 13.72 | 599,586 | 17.23 | 2140 | 應付帳款 | | 145,861 | 3.65 | 189,368 | 5.44 |
| 1210 | 存貨 | 二、五 | 589,698 | 14.76 | 367,526 | 10.56 | 2270 | 一年內到期長期借款 | 十一 | 128,613 | 3.22 | 110,809 | 3.18 |
| 1280 | 其他流動資產 | 二、五、七 | 529,072 | 13.25 | 163,629 | 4.70 | 2280 | 其他流動負債 | | 56,627 | 1.42 | 71,391 | 2.05 |
| 11XX | 流動資產合計 | | 1,914,705 | 47.94 | 1,584,109 | 45.51 | 21XX | 流動負債合計 | | 1,542,781 | 38.63 | 1,109,328 | 31.87 |
| 1420 | 長期投資 | 二、七、十七 | - | - | 46,054 | 1.32 | | 長期負債 | | | | | |
| | 固定資產 | 二、八、十七 | | | | | 2420 | 長期借款 | 十一、十七 | 375,802 | 9.41 | 763,963 | 21.95 |
| 15X1 | 成本 | | | | | | 28XX | 其他負債 | 二、十二、十五 | 81,590 | 2.04 | 80,660 | 2.32 |
| 1501 | 土地 | | 310,979 | 7.79 | 313,037 | 8.99 | 2XXX | 負債合計 | | 2,000,173 | 50.08 | 1,953,951 | 56.14 |
| 1521 | 房屋及建築 | | 659,006 | 16.50 | 537,785 | 15.45 | | 股東權益 | | | | | |
| 1531 | 機器設備 | | 1,305,321 | 32.68 | 1,022,728 | 29.38 | 31XX | 股本 | 十三 | 1,500,000 | 37.56 | 1,072,000 | 30.80 |
| 1681 | 什項設備 | | 177,004 | 4.43 | 135,608 | 3.90 | 32XX | 資本公積 | | 207,283 | 5.19 | 108,787 | 3.12 |
| 15XY | 成本 | | 2,452,310 | 61.40 | 2,009,158 | 57.72 | 33XX | 保留盈餘 | 十四 | | | | |
| 15X9 | 減：累計折舊 | | (583,737) | (14.62) | (410,859) | (11.80) | 3310 | 法定盈餘公積 | | 71,040 | 1.78 | 54,554 | 1.57 |
| 1670 | 未完工程及應付 | | 107,017 | 2.68 | 208,077 | 5.98 | 3350 | 未分配盈餘 | | 168,535 | 4.22 | 274,499 | 7.89 |
| 15XX | 固定資產淨額 | | 1,975,590 | 49.46 | 1,806,376 | 51.90 | 3420 | 累積換算調整數 | 二 | 46,934 | 1.17 | 16,787 | 0.48 |
| 18XX | 其他資產 | 二、九、十二 | 103,670 | 2.60 | 44,039 | 1.27 | 3XXX | 股東權益合計 | | 1,993,792 | 49.92 | 1,526,627 | 43.86 |
| 1XXX | 資產總計 | | \$ 3,993,965 | 100.00 | \$ 3,480,578 | 100.00 | XXXX | 負債及股東權益總計 | | \$ 3,993,965 | 100.00 | \$ 3,480,578 | 100.00 |

(請參閱後附合併財務報表附註)

負責人：

經理人：

主辦會計：

太空梭高傳真資訊科技股份有限公司及其子公司

合併損益表

民國90年1月1日至12月31日及

89年1月1日至12月31日

單位：新台幣千元

(除每股純益以元表示以外)

| 代碼 | 項 目 | 附 註 | 90 年 度 | | 89 年 度 | |
|------|---------------|------|---------------|---------|---------------|---------|
| | | | 金 額 | % | 金 額 | % |
| 4000 | 營 業 收 入 | | \$ 2,427,393 | 100.00 | \$ 2,570,513 | 100.00 |
| 5000 | 營 業 成 本 | | (2,053,253) | (84.59) | (2,106,601) | (81.95) |
| 5910 | 營 業 毛 利 | | 374,140 | 15.41 | 463,912 | 18.05 |
| 6000 | 營 業 費 用 | 二 | (242,976) | (10.01) | (230,121) | (8.95) |
| 6900 | 營 業 利 益 | | 131,164 | 5.40 | 233,791 | 9.10 |
| | 營 業 外 收 入 | | | | | |
| 7110 | 利 息 收 入 | | 3,313 | 0.14 | 2,757 | 0.11 |
| 7130 | 處分固定資產利益 | | 1,844 | 0.07 | 2,706 | 0.11 |
| 7150 | 存 貨 盤 盈 | | 7,170 | 0.29 | - | - |
| 7160 | 兌 換 利 益 | 二 | 23,971 | 0.99 | 20,428 | 0.79 |
| 7480 | 什 項 收 入 | | 34,380 | 1.42 | 34,452 | 1.34 |
| 7100 | 營業外收入合計 | | 70,678 | 2.91 | 60,343 | 2.35 |
| | 營 業 外 支 出 | | | | | |
| 7510 | 利 息 支 出 | | (77,610) | (3.20) | (89,103) | (3.47) |
| 7550 | 存 貨 盤 損 | | - | - | (2,624) | (0.10) |
| 7570 | 存貨跌價及呆滯損失 | 二、五 | (28,527) | (1.17) | - | - |
| 7880 | 什 項 支 出 | | (60) | - | (2,266) | (0.09) |
| 7500 | 營業外支出合計 | | (106,197) | (4.37) | (93,993) | (3.66) |
| 7900 | 稅 前 利 益 | | 95,645 | 3.94 | 200,141 | 7.79 |
| 8110 | 預 計 所 得 稅 費 用 | 二、十五 | (6,519) | (0.27) | (32,563) | (1.27) |
| 9600 | 本 期 純 益 | | \$ 89,126 | 3.67 | \$ 167,578 | 6.52 |
| 9950 | 每 股 純 益 | 十六 | <u>\$0.67</u> | | <u>\$1.34</u> | |

(請參閱後附合併財務報表附註)

負責人：

經理人：

主辦會計：

太空梭高傳真資訊科技股份有限公司及其子公司
 合併股東權益變動表
 民國 90 年 1 月 1 日至 12 月 31 日及
 89 年 1 月 1 日至 12 月 31 日

單位：新台幣千元

| 項 目 | 股 本 | 資 本 公 積 | 保 留 盈 餘 | | 長期投資外幣 換算調整數 | 合 計 |
|---------------------|-----------------|---------------|--------------|---------------|-----------------|-----------------|
| | | | 法定盈餘公積 | 未 分 配 盈 餘 | | |
| 民國 89 年 1 月 1 日餘額 | \$ 925,000 | \$ 106,065 | \$ 37,770 | \$ 283,304 | \$ 6,643 | \$ 1,358,782 |
| 89 年股東會決議盈餘分配案： | | | | | | |
| 提列法定盈餘公積 | | | 16,784 | (16,784) | | - |
| 發放董監事酬勞及員工紅利 | | | | (9,877) | | (9,877) |
| 員工紅利轉增資 | 8,250 | | | (8,250) | | - |
| 盈餘轉增資 | 138,750 | | | (138,750) | | - |
| 出售固定資產利益轉列資本公積 | | 2,722 | | (2,722) | | - |
| 89 年度純益 | | | | 167,578 | | 167,578 |
| 長期投資外幣換算調整數 | | | | | 10,144 | 10,144 |
| 民國 89 年 12 月 31 日餘額 | 1,072,000 | 108,787 | 54,554 | 274,499 | 16,787 | 1,526,627 |
| 90 年股東會決議盈餘分配案： | | | | | | |
| 提列法定盈餘公積 | | | 16,486 | (16,486) | | - |
| 發放董監事酬勞及員工紅利 | | | | (9,804) | | (9,804) |
| 員工紅利轉增資 | 8,000 | | | (8,000) | | - |
| 盈餘轉增資 | 160,800 | | | (160,800) | | - |
| 現金增資 | 259,200 | 98,496 | | | | 357,696 |
| 90 年度純益 | | | | 89,126 | | 89,126 |
| 長期投資外幣換算調整數 | | | | | 30,147 | 30,147 |
| 民國 90 年 12 月 31 日餘額 | \$ 1,500,000 | \$ 207,283 | \$ 71,040 | \$ 168,535 | \$ 46,934 | \$ 1,993,792 |

(請參閱後附合併財務報表附註)

負責人：

經理人：

主辦會計：

太空梭高傳真資訊科技股份有限公司及其子公司

合併現金流量表

民國90年1月1日至12月31日及

89年1月1日至12月31日

單位：新台幣千元

| | 90 年 度 | 89 年 度 |
|--------------|-----------|-----------|
| 營業活動之現金流量： | | |
| 本期純益 | \$ 89,126 | \$ 167,57 |
| 調整項目： | | |
| 折舊費用、各項攤提及呆帳 | 214,195 | 155,51 |
| 存貨跌價損失 | 28,527 | - |
| 應收票據及帳款減少 | 227,201 | 53,57 |
| 存貨增加 | (250,700) | (16,23 |
| 預付加工成本增加 | (313,635) | (20,36 |
| 其他流動資產(增加)減少 | (10,328) | 32 |
| 應付票據及帳款增加 | 130,137 | 32,70 |
| 其他流動負債減少 | (14,764) | (37,99 |
| 其 他 | 4,918 | 2,27 |
| 淨調整數小計 | 15,551 | 169,79 |
| 營業活動之淨現金流入 | 104,677 | 337,37 |
| 投資活動之現金流量： | | |
| 出售固定資產價款 | 36,735 | 43 |
| 受限制資產增加 | (41,480) | - |
| 未攤銷費用增加 | (14,503) | - |
| 購買固定資產 | (397,528) | (91,77 |
| 其 他 | 2,915 | 30 |
| 投資活動之淨現金流出 | (413,861) | (91,03 |

(續次頁)

(承前頁)

融資活動之現金流量：

| | | |
|------------------|-------------------|------------------|
| 短期借款增加(減少) | 300,276 | (39,68 |
| 長期借款淨減少 | (370,357) | (110,81 |
| 發放董監事酬勞及員工紅利 | (9,804) | (9,87 |
| 現金增資 | 357,696 | - |
| 融資活動之淨現金流入(出) | <u>277,811</u> | <u>(160,36</u> |
| 匯率影響數 | <u>11,699</u> | <u>10,14</u> |
| 本期現金及銀行存款(減少)增加數 | <u>(19,674)</u> | <u>96,11</u> |
| 期初現金及銀行存款餘額 | <u>153,262</u> | <u>57,14</u> |
| 期末現金及銀行存款餘額 | <u>\$ 133,588</u> | <u>\$ 153,26</u> |

現金流量資訊之補充揭露：

| | | |
|-----------------|------------------|-----------------|
| 本期支付利息(不含資本化利息) | <u>\$ 77,331</u> | <u>\$ 90,16</u> |
| 本期支付所得稅 | <u>\$ 21,144</u> | <u>\$ 11,84</u> |

(請參閱後附合併財務報表附註)

負責人：

經理人：

主辦會計：

太空梭高傳真資訊科技股份有限公司及其子公司
合 併 財 務 報 表 附 註
民國 90 年 12 月 31 日及 89 年 12 月 31 日
(除每股資料及其他另予說明者外，金額係以新台幣千元為單位)

一、公司及沿革及業務範圍

太空梭高傳真資訊科技股份有限公司(原名太空梭高傳真電線工業股份有限公司，民國89年5月30日經經濟部核准變更公司名稱，以下簡稱太空梭公司)係依公司法於民國74年10月設立，其主要營業項目為電線、電纜、光纖跳線零件之製造及買賣和光纖材料、零件、配件之組合及買賣，太空梭公司股票業經主管機關核准在台灣證券交易所上市買賣，於89年11月10日正式掛牌交易。

二、重要會計政策之彙總說明

合併公司採行之主要會計政策如下：

(一)合併報表原則

合併財務報表主體包括太空梭公司及持股100%之新加坡太空梭電線有限公司(以下簡稱合併公司)，所有合併公司間之重要內部交易均已於合併報表中銷除。

(二)短期投資

短期投資係受益憑證投資，以取得成本為入帳基礎，期末並依成本與市價孰低法評價。出售短期投資時，其出售成本之決定採加權平均法。

(三)備抵呆帳

備抵呆帳係依期末應收票據、應收帳款及催收款項之餘額，衡量可能收回情形，分別估計可能發生之呆帳損失而提列。

(四)存 貨

存貨採永續盤存制，以取得成本為入帳基礎，按移動加權平均法計價，期末並以成本與市價孰低法評價。對於呆滯存貨以估計淨變現價值評價另提列備抵跌價損失。

(五)長期投資

長期投資係不動產投資，以實際取得成本為入帳基礎，包括自付款至取得使用所支付之一切必要支出。

(六) 固定資產

固定資產按照取得或建造時之成本入帳。重大更新及改良作為資本支出；維護及修繕支出作為當期費用。因購置或建造固定資產之資金支出於該資產完工或機器安裝完成前所應負擔之利息予以資本化，計入固定資產之成本。固定資產報廢或處分時沖轉有關帳列成本及累計折舊科目。如有出售利益列為當期營業外收入；若發生損失，則列為當期營業外支出。

固定資產之折舊係按其成本或重估價值，依照預計耐用年數預留殘值一年，以平均法計算。折舊性資產已達耐用年限屆滿仍繼續使用者，其殘值部份則另行預估可使用年數，按原方法繼續提列折舊。

未供營業上所使用者，列於長期投資或其他資產項下。

(七) 長期投資外幣換算調整數

合併公司國外營運機構外幣財務報表換算為新台幣時，其因而產生之兌換差額，列入「長期投資外幣換算調整數」科目，作為股東權益之調整項目。

(八) 退休金

太空梭公司訂有員工退休辦法，並依勞動基準法規定，逐月按薪資總額之2%計提退休基金，並以勞工退休金監督委員會名義，存於中央信託局保管運用孳息。民國85年度前，每年提撥或估計應提撥之退休基金列入當年度費用。支付退休金時，儘先由退休基金撥付，倘有不足，則以撥付年度費用列帳。自85年度起，對於退休金費用之認列，改按精算法依財務會計準則公報第十八號之規定認列遞延退休金成本及應計退休金負債，並揭露相關資產負債資訊，並自86年度起按精算結果認列退休金費用。90年12月31日及89年12月31日，以勞工退休金監督委員會名義儲存之退休準備金餘額分別為13,718千元及11,742千元。

(九) 外幣為準之交易事項

以外幣為準之交易事項係按交易發生時之匯率入帳。外幣債權及債務實際收回或支付時，因匯率變動而產生之差額，列記當期兌換損益。資產負債表日尚未結清之外幣債權債務餘額，則以結算日之匯率計算調整，其差額亦列為當期兌換損益。

外幣債權及債務之現金收支，按全年加權平均匯率換算新台幣，以編製現金流量表，其因而產生之匯率換算差額，於現金流量表以匯率影響數項目單獨列示。

。

(十) 所得稅

合併公司對於所得稅之會計處理係依財務會計準則公報第二十二號「所得稅之會計處理準則」之規定，作跨期間所得稅分攤，將應課稅暫時性差異及各項所得稅抵減所產生之所得稅影響數，認列為遞延所得稅資產或負債，遞延所得稅資產並評估其可實現性，提列適當之備抵評價金額，以前年度應付所得稅調整數額，列於當年度所得稅費用中。

自87年度修正所得稅法實施後，太空梭公司當年度稅後盈餘於次年度股東會未作分配者，該未分配盈餘應加徵之10%營利事業所得稅，列為股東會決議年度之所得稅費用。

(十一) 非衍生性金融商品

非衍生性金融資產及負債其認列及續後評價與其所產生之收益及費用之認列與衡量基礎，係依合併公司前述之會計政策及一般公認會計原則處理。

三、現金及銀行存款

現金及銀行存款明細如下：

| 項 | 目 | 90年12月31日 (千元) | 89年12月31日 (千元) |
|---|---|-------------------|-------------------|
| 庫 | 存 | \$ | \$ |
| | 現 | 1,891 | 1,029 |
| 支 | 票 | 5,301 | 2,884 |
| | 存 | | |
| 活 | 期 | 126,396 | 48,552 |
| | 存 | | |
| 定 | 期 | - | 100,797 |
| | 存 | | |
| 合 | 計 | \$ | \$ |
| | | 133,588 | 153,262 |

民國89年12月31日定期存款利率為6% 6.1%。

四、應收票據及帳款

應收票據及帳款明細如下：

| 項 | 目 | 90年12月31日 (千元) | 89年12月31日 (千元) |
|-------|----|-------------------|-------------------|
| (1) 應 | 收 | \$ | \$ |
| 票 | 據 | 114,848 | 302,068 |
| 減：備 | 抵 | (373) | (1,962) |
| 應收票 | 據淨 | 114,475 | 300,106 |
| (2) 應 | 收 | 571,406 | 619,404 |
| 帳 | 款 | | |
| 減：備 | 抵 | (23,534) | (19,818) |
| 應收帳 | 款淨 | 547,872 | 599,586 |
| 合 | 計 | \$ | \$ |
| | | 662,347 | 899,692 |

上列應收票據提供予金融機構質押擔保情形，請參閱附註十七。

五、存 貨

存貨明細如下：

| 項 | 目 | 90年12月31日 (千元) | 89年12月31日 (千元) |
|-----|---------|-------------------|-------------------|
| 製 | 成 | \$ | \$ |
| | 品 | 15,052 | 5,655 |
| 在 | 製 | 186,658 | 195,481 |
| 原 | 料 | 422,836 | 172,710 |
| 合 | 計 | 624,546 | 373,846 |
| 減：備 | 抵存貨跌價損失 | (34,848) | (6,320) |
| 淨 | 額 | \$ | \$ |
| | | 589,698 | 367,526 |

民國90年12月31日及89年12月31日存貨投保金額分別為404,200千元及276,000千元。

六、其他流動資產

其他流動資產明細如下：

| 項 目 | 90年12月31日 (千元) | 89年12月31日 (千元) |
|---------|-------------------|-------------------|
| 預付加工成本 | \$ 397,546 | \$ 83,911 |
| 預付款項 | 29,353 | 26,449 |
| 遞延所得稅資產 | 36,288 | 27,439 |
| 受限制資產 | 42,612 | 1,132 |
| 其他應收款 | 11,381 | 2,363 |
| 其他 | 11,892 | 22,335 |
| 合 計 | <u>\$ 529,072</u> | <u>\$ 163,629</u> |

七、長期投資

長期投資明細如下：

| 項 目 | 90年12月31日 (千元) | 89年12月31日 (千元) |
|----------|-------------------|-------------------|
| 三重國際星鑽房地 | \$ - | \$ 48,398 |
| 減：累計折舊 | - | (2,344) |
| 合 計 | <u>\$ -</u> | <u>\$ 46,054</u> |

本公司持有之不動產 - 三重國際星鑽房地，89年12月31日係出租他人使用，帳列不動產投資，90年12月31日未再出租，予以轉列閒置資產。

八、固定資產

各項固定資產成本、累計折舊及帳面價值明細如下：

| 項 目 | 90年12月31日 | | | 89年12月31日 |
|------------|--------------|------------|--------------|--------------|
| | 成 本 | 累 計 折 舊 | 帳 面 價 值 | 帳 面 價 值 |
| 土 地 | \$ 310,979 | \$ - | \$ 310,979 | \$ 313,037 |
| 房 屋 及 建 築 | 659,006 | 69,858 | 589,148 | 487,487 |
| 機 器 設 備 | 1,305,321 | 439,205 | 866,116 | 716,040 |
| 什 項 設 備 | 177,004 | 74,674 | 102,330 | 81,735 |
| 未完工程及預付設備款 | 107,017 | - | 107,017 | 208,077 |
| 合 計 | \$ 2,559,327 | \$ 583,737 | \$ 1,975,590 | \$ 1,806,376 |

(一)民國90年12月31日及89年12月31日上列固定資產投保金額分別為1,631,231千元及1,183,232千元，其提供作為抵押擔保情形，請參閱附註十七。

(二)合併公司90年度及89年度利息資本化金額分別為6,516千元及2,008千元。

九、其他資產

其他資產明細如下：

| 項 目 | 90年12月31日 | 89年12月31日 |
|---------------|------------|-----------|
| | (千元) | (千元) |
| 存 出 保 證 金 | \$ 3,693 | \$ 6,608 |
| 未 攤 銷 費 用 | 48,109 | 29,712 |
| 催 收 款 淨 額 | - | 1,888 |
| 遞 延 退 休 金 成 本 | - | 5,831 |
| 閒 置 資 產 淨 額 | 51,868 | - |
| 合 計 | \$ 103,670 | \$ 44,039 |

十、短期借款

短期借款明細如下：

| 項 目 | 90年12月31日 | 89年12月31日 |
|-------------|-------------------|-------------------|
| | (千元) | (千元) |
| 客 票 融 資 | \$ 209,000 | \$ 180,000 |
| 信 用 借 款 | 76,373 | - |
| 購 料 借 款 | 28,117 | 78,095 |
| 質 押 借 款 | 52,533 | - |
| 抵 押 借 款 | 300,000 | - |
| 應 付 短 期 票 券 | 65,682 | 173,334 |
| 合 計 | <u>\$ 731,705</u> | <u>\$ 431,429</u> |

民國90年12月31日及89年12月31日各借款之利率分別為3.02% 5.10%及3.50% 8.75%。提供抵質押擔保情形，請參閱附註十七。

十一、長期借款

長期借款明細如下：

| 銀 行 名 稱 | 90年12月31日 | | 89年12月31日 |
|-------------|------------|-------------------|-------------------|
| | 借 款 額 度 | 帳 面 餘 額 | 帳 面 餘 額 |
| | (千元) | (千元) | (千元) |
| 彰 化 銀 行 | \$ 592,120 | \$ 504,415 | \$ 874,772 |
| 減：一年內到期部份 | | (128,613) | (110,809) |
| 長 期 借 款 淨 額 | | <u>\$ 375,802</u> | <u>\$ 763,963</u> |

(一)上列銀行借款民國90年12月31日及89年12月31日借款利率分別為6.375% 6.475% 及6.64% 7.84%，提供擔保情形請參閱附註十七。

(二)民國90年12月31日銀行長期借款到期預計還款情形如下：

| <u>到 期 日</u> | <u>到期應還款金額</u> (千元) |
|-------------------|-----------------------------|
| 91.01.01 91.12.31 | \$ 128,613 |
| 92.01.01 92.12.31 | 136,449 |
| 93.01.01 93.12.31 | 143,845 |
| 94.01.01 94.12.31 | 56,338 |
| 95.01.01 以後 | 39,170 |
| 合 計 | <u>\$</u> <u>504,415</u> |

十二、員工退休金

太空梭公司每月按給付薪資之2%認列及提撥退休金，民國90年度及89年度提撥之退休金分別為1,042千元及2,230千元。茲依財務會計準則公報第十八號之規定，揭露相關之資訊如下：

(一)90年度及89年度淨退休金成本係由下列項目組成：

| | <u>90 年 度</u> (千元) | <u>89 年 度</u> (千元) |
|-----------------|---------------------------|---------------------------|
| 服 務 成 本 | \$ 4,283 | \$ 4,393 |
| 利 息 成 本 | 2,654 | 2,183 |
| 退休基金資產預期報酬 | (780) | (809) |
| 未認列過渡性淨給付義務攤銷數 | 576 | 576 |
| 未認列退休金損失攤銷數 | 523 | 306 |
| 淨 退 休 金 成 本 合 計 | <u>\$</u> <u>7,256</u> | <u>\$</u> <u>6,649</u> |

(二)90年12月31日及89年12月31日退休基金提撥狀況與應計退休金負債如下：

| 項 目 | 90年12月31日 (千元) | 89年12月31日 (千元) |
|--------------|-------------------|-------------------|
| 給付義務 | | |
| 既得給付義務 | \$ 335 | \$ 460 |
| 非既得給付義務 | 25,090 | 29,429 |
| 累積給付義務 | 25,425 | 29,889 |
| 未來薪資增加之影響數 | 5,446 | 14,351 |
| 預計給付義務 | 30,871 | 44,240 |
| 退休基金資產公平價值 | (14,376) | (13,000) |
| 提撥狀況 | 16,495 | 31,240 |
| 未認列過渡性淨給付義務 | (5,759) | (6,335) |
| 未認列退休金利益(損失) | 6,595 | (13,847) |
| 補列之應計退休金負債 | - | 5,831 |
| 應計退休金負債 | \$ 17,331 | \$ 16,889 |

(三)截至民國90年12月31日及89年12月31日止

| | | |
|-----------------|--------|--------|
| ，本公司職工退休辦法之既得給付 | \$ 335 | \$ 460 |
|-----------------|--------|--------|

(四)退休金給付義務之假設為：

| | 90 年 度 | 89 年 度 |
|---------------|--------|--------|
| 折 現 率 | 3.50% | 6.00% |
| 未來薪資水準平均增加率 | 2.00% | 4.00% |
| 退休基金資產預期投資報酬率 | 3.00% | 6.00% |

十三、股 本

民國90年12月31日，太空梭公司核定資本額為2,500,000千元，分為250,000千股，每股面額10元，實收資本額為1,500,000千元，分為150,000千股，每股面額10元，均為普通股。

十四、盈餘分配

依本公司章程規定，年度總決算如有盈餘，應先提繳稅款，彌補已往年度虧損，次提10%為法定盈餘公積，必要時得經股東會決議，另提列特別盈餘公積。如尚有盈餘時分派如下：(一)員工紅利不低於2%；(二)董事監察人酬勞不超過2%分配之；(三)剩餘之盈餘除法令規定外，併同以前年度盈餘，由董事會擬定提撥最少不低於50%作

為股東股利，股東股利中分配提撥最少不低於50%以股票股利方式分配，餘以現金股利方式分配之。

十五、營利事業所得稅

(一)民國90年度及89年度之營利事業所得稅估算如下：

| 項 目 | 90 年 度 (千元) | 89 年 度 (千元) |
|-------------|----------------|----------------|
| 稅前利益 | \$ 95,645 | \$ 200,141 |
| 永久性差異： | | |
| 依稅法調整數 | 695 | 303 |
| 暫時性差異： | | |
| 備抵呆帳超限 | 14,343 | 5,639 |
| 依權益法認列之投資收益 | (9,566) | (34,488) |
| 未實現兌換損益淨額 | (12,271) | (889) |
| 未實現存貨跌價損失 | 28,527 | - |
| 其 他 | 6,215 | 3,916 |
| 全年課稅所得額 | 123,588 | 174,622 |
| 稅 率 | 25% | 25% |
| 估計應付所得稅 | 30,897 | 43,655 |
| 加：以前年度高估數 | (918) | (86) |
| 減：投資抵減 | (15,449) | (21,828) |
| 加：遞延所得稅費用 | (8,011) | 10,822 |
| 預計所得稅費用 | \$ 6,519 | \$ 32,563 |

(二)民國90年12月31日及89年12月31日之遞延所得稅資產及負債內容如下：

| 項 目 | 90年12月31日 (千元) | 89年12月31日 (千元) |
|---------------|----------------------|----------------------|
| 遞延所得稅資產 - 流動 | | |
| 投 資 抵 減 | \$ 23,392 | \$ 20,477 |
| 其 他 | 12,896 | 6,962 |
| 合 計 | <u>\$ 36,288</u> | <u>\$ 27,439</u> |
| 遞延所得稅負債 - 非流動 | | |
| 依權益法認列之投資收益 | \$ 68,435 | \$ 66,044 |
| 其 他 | (4,186) | (2,633) |
| 合 計 | <u>\$ 64,249</u> | <u>\$ 63,411</u> |

(三)太空梭公司歷年來營利事業所得稅結算申報案，業經稅捐稽徵機關核定至87年度，核定金額與申報金額無重大差異。

(四)太空梭公司截至民國90年12月31日及89年12月31日止之股東可扣抵稅額帳戶餘額分別約為2,058千元及1,891千元，90年度盈餘分配之預計稅額扣抵比率約為17.33%(含90年度估計之應付所得稅)，89年度盈餘分配之實際稅額扣抵比率為12.75%。

(五)太空梭公司90年度未分配盈餘中屬86年度以前及87年度以後之未分配盈餘分別為79,409千元及89,126千元。

十六、每股純益

合併公司損益表所列示之每股純益，係以90年度及89年度稅後純益89,126千元及167,578千元，分別除以各該年度加權平均流通在外股數132,720千股及107,200千股計算而得，90年度盈餘及員工紅利轉增資16,880千股業已追溯調整。

十七、抵質押資產

下列資產已設定抵(質)押予金融機構：

| 項 | 目 | 內 | 容 | 90年12月31日 (千元) | 89年12月31日 (千元) |
|-----|----|------------|----|-------------------|-------------------|
| 應收 | 票據 | 客票 | 融資 | \$ 98,379 | \$ 251,028 |
| 受限制 | 資產 | 質押定存及備償戶存款 | | 42,612 | 1,132 |
| 固定 | 資產 | 竹東土地 | | 310,979 | 310,979 |
| | | 樹林土地 | | 2,058 | 2,058 |
| | | 竹東廠房 | | 398,857 | 339,636 |
| | | 樹林廠房 | | 4,145 | 4,289 |
| | | 機器設備及預付設備款 | | 626,752 | 557,131 |

樹林土地及樹林廠房於90年下半年度起已未供營業使用，故予以轉列閒置資產。

十八、重大承諾事項及或有負債

重大承諾事項

- (一)民國90年12月31日合併公司尚未使用信用狀餘額約美金708千元及瑞士法郎72千元。
- (二)民國90年12月31日合併公司因購置機器設備而與廠商簽訂之重大合約未付價款約為41,636千元。

十九、金融商品之公平價值

合併公司估計金融商品公平價值所使用之方法及假設如下：

- (一)短期金融商品以其在資產負債表上之帳面價值估計其公平價值，因為此類商品到期日甚近，其帳面價值應屬估計公平價值之合理基礎。此方法應用於現金及銀行存款、應收款項、應付款項、短期借款及一年內到期長期借款。本項金融商品的帳面價值與公平價值相同。
- (二)長期借款因係付息之金融負債，故其帳面價值即為目前之公平價值。

二十、會計科目重分類

為配合90年度財務報表之表達，經將89年度財務報表部份會計科目重分類。

廿一、附註揭露事項

(一)重大交易事項相關資訊：

| 編 號 | 項 目 | 說 明 |
|-----|---------------------------------------|-----|
| 1 | 資金貸與他人。 | 無 |
| 2 | 為他人背書保證。 | 附表一 |
| 3 | 期末持有有價證券情形。 | 附表二 |
| 4 | 累積買進或賣出同一有價證券之金額達新台幣一億元或實收資本額 20% 以上。 | 附表三 |
| 5 | 取得不動產之金額達新台幣一億元或實收資本額 20% 以上。 | 無 |
| 6 | 處分不動產之金額達新台幣一億元或實收資本額 20% 以上。 | 無 |
| 7 | 與關係人進、銷貨之金額達新台幣一億元或實收資本額 20% 以上。 | 無 |
| 8 | 應收關係人款項達新台幣一億元或實收資本額 20% 以上。 | 無 |
| 9 | 從事衍生性商品交易。 | 無 |

(二)轉投資事業相關資訊：

| 編 號 | 項 目 | 說 明 |
|-----|---------------------------------------|-----|
| 1 | 被投資公司名稱、所在地區.....等相關資訊。 | 附表四 |
| 2 | 資金貸與他人。 | 無 |
| 3 | 為他人背書保證。 | 無 |
| 4 | 期末持有有價證券情形。 | 無 |
| 5 | 累積買進或賣出同一有價證券之金額達新台幣一億元或實收資本額 20% 以上。 | 無 |
| 6 | 取得不動產之金額達新台幣一億元或實收資本額 20% 以上。 | 無 |
| 7 | 處分不動產之金額達新台幣一億元或實收資本額 20% 以上。 | 無 |
| 8 | 與關係人進、銷貨之金額達新台幣一億元或實收資本額 20% 以上。 | 無 |
| 9 | 應收關係人款項達新台幣一億元或實收資本額 20% 以上。 | 無 |
| 10 | 從事衍生性商品交易。 | 無 |

(三)大陸投資資訊：無。

廿二、聯屬公司間已消除之交易事項

茲依財政部證券暨期貨管理委員會88年3月31日(88)台財證(六)第01403號函，揭露聯屬公司間交易沖銷事項之明細資料，請參閱附表五。

廿三、部門別財務資訊

(一)外銷銷貨資訊：

合併公司90年度及89年度之外銷金額分別為2,227,470千元及2,075,089千元，主要外銷地區分別為美國及香港，90年度對美國地區之銷售佔總外銷金額之比例為56.54%，89年度對香港地區之銷售佔總外銷金額之比例為75%。

(二)重要客戶資訊：

合併公司90年度及89年度其收入佔損益表上收入金額10%以上之客戶，揭露如下：

| 客 戶 | 90 年 度 | | 89 年 度 | |
|------------|-----------------|----------------|-----------------|----------------|
| | 銷 貨 金 額 (千元) | 所 佔 比 例 (%) | 銷 貨 金 額 (千元) | 所 佔 比 例 (%) |
| Belkin | \$ 792,901 | 32.66 | \$ 81,047 | 3.15 |
| WORLD-A | 375,505 | 15.47 | 32,749 | 1.27 |
| 必亨實業有限公司 | 205,068 | 8.45 | 314,520 | 12.24 |
| 久聯企業股份有限公司 | - | - | 275,384 | 10.71 |

附表一 為他人背書保證：

單位：新台幣千元

| 編號 | 背書保證者 公司名稱 | 被背書保證對象 | | 對單一企業 背書保證 限額 | 本期最高 背書保證 餘額 | 期 末 背書保證 餘額 | 以財產擔保 之背書保證 金額 | 累計背書保證金額 佔最近期財務報表 淨值之比率 | 背書保證 最高限額 |
|----|----------------------|-----------------|---------|---------------------|--------------------|----------------------|----------------------|-------------------------------|--------------|
| | | 公司名稱 | 關係 | | | | | | |
| 0 | 太空梭高傳真資訊科 技股份有限公司 | 香港太空梭電線 有限公司 | 本公司之孫公司 | 323,750 | 90,750 | 70,821 | - | 3.55% | 555,000 |

附表二 期末持有有價證券情形：

單位：新台幣千元、千股

| 持有之公司 | 有價證券種類及名稱 | 與有價證券發行人之關係 | 帳列科目 | 期 末 | | | | 備 註 |
|-------------------------|--------------|-------------|---------|-------|---------|---------|-------|-----|
| | | | | 股 數 | 帳 面 金 額 | 持 股 比 例 | 市 價 | |
| 太空梭高傳真 資訊科技 (股)公司 | 新加坡太空梭電線有限公司 | 本公司之子公司 | 長 期 投 資 | 8,177 | 482,130 | 100.00% | 58.96 | |

附表三 累積買進或賣出同一有價證券之金額達新台幣一億元或實收資本額百分之二十以上：

單位：新台幣千元

| 買、賣之 公 司 | 有 價 證 券 種 類 及 名 稱 | 帳 列 科 目 | 交 易 對 象 | 關 係 | 期 初 | | 買 入 | | 賣 出 | | | | 期 末 | |
|-------------------------|-----------------------------|-----------|---------|-----|-------|-----|---------------|---------|---------------|---------|---------|---------|-------|-----|
| | | | | | 單 位 數 | 金 額 | 單 位 數 | 金 額 | 單 位 數 | 售 價 | 帳 面 成 本 | 處 分 損 益 | 單 位 數 | 金 額 |
| 太空梭高傳 真資訊科技 (股)公司 | 受益憑證 富邦如意三號基金 復華信天翁基金 | 短期投資 " | | | - | - | 15,218,777.10 | 168,000 | 15,218,777.10 | 168,151 | 168,000 | 151 | - | - |
| | | | | | - | - | 10,850,489.90 | 109,300 | 10,850,489.90 | 109,398 | 109,300 | 98 | - | - |

附表四 被投資公司名稱、所在地區.....等相關資訊：

單位：新台幣千元、千股

| 投資公司名稱 | 被投資公司名稱 | 所 在 地 區 | 主 要 營 業 項 目 | 原 始 投 資 金 額 | | 期 末 持 有 | | | 被 投 資 公 司 | 本 期 認 列 之 | 備 註 |
|--------|--------------|--|--------------------------------------|-------------|---------|---------|---------|---------|-----------|-----------|-----|
| | | | | 本 期 期 末 | 上 期 期 末 | 股 數 | 比 率 | 帳 面 金 額 | 本 期 損 益 | 投 資 損 益 | |
| 本 公 司 | 新加坡太空梭電線有限公司 | 51, Anson Road, #02-16, Anson Centre, Singapore 079904 | 電線、電纜、光纖跳線零件之製造及買賣、光纖材料、零件、配件之組合及買賣。 | 161,455 | 161,455 | 8,177 | 100.00% | 482,130 | 9,566 | 9,566 | 子公司 |
| | 香港太空梭電線有限公司 | 香港新界葵芳興芳路新都會廣場二座 2209 室 | 電線、電纜、光纖跳線零件之製造及買賣、光纖材料、零件、配件之組合及買賣。 | 159,481 | 159,481 | 39,544 | 100.00% | 481,906 | 9,566 | 9,566 | 孫公司 |

股票代碼：2440

太空梭高傳真資訊科技股份有限公司
關係企業合併財務報告書

民國九十年度

公司地址：新竹縣芎林鄉五龍村五和街 226 號

電話：(03)593-5588

壹、關係企業合併財務報表

一、關係企業合併資產負債表(略)

二、關係企業合併損益表(略)

貳、關係企業財務報表附註

一、從屬公司明細：

| 從屬公司名稱 | 與控制公司關係 | 業務性質 | 持股比例 / 出資額比例 |
|--------------|-------------------------|--|--------------|
| 新加坡太空梭電線有限公司 | 為控制公司直接持有 100%之被投資公司 | 電線、電纜、光纖跳線 零件之製造及買賣，光 纖材料、零件、配件之 組合及買賣。 | 100% |
| 香港太空梭電線有限公司 | 為控制公司之孫公司 | 電線、電纜、光纖跳線 零件之製造及買賣，光 纖材料、零件、配件之 組合及買賣。 | 100% |

二、列入本期關係企業合併財務報表從屬公司增減變動情形：

單位：新台幣千元；股

| 從屬公司名稱 | 期 初 | | 本 期 增 加 | | 本 期 減 少 | | 期 末 | | 備 註 |
|--------------|------------|---------|---------|----------------|---------|-----|------------|---------|-----|
| | 股 數 | 金 額 | 股 數 | 金 額 | 股 數 | 金 額 | 股 數 | 金 額 | |
| 新加坡太空梭電線有限公司 | 8,176,987 | 442,416 | - | 39,714 (註一) | - | - | 8,176,987 | 482,130 | |
| 香港太空梭電線有限公司 | 39,544,000 | 442,206 | - | 39,700 (註一) | - | - | 39,544,000 | 481,906 | |

註一：係本期以權益法認列之投資收益及外幣換算調整數。

三、未列入本期關係企業合併財務報表之從屬公司：無

四、從屬公司會計年度與控制公司不同之調整及處理方式：無

五、從屬公司會計政策與控制公司不同之調整及處理方式：無

六、國外從屬公司營業之特殊風險：無

七、各關係企業盈餘分配受法令或契約限制：無

八、合併借(貸)項攤銷之方法及期限：無

九、控制公司與從屬公司分別揭露事項：

(一)控制公司與從屬公司間及從屬公司與從屬公司間已消除之交易事項：請參閱附註廿二。

(二)從事資金融通、背書保證之相關資訊：

單位：新台幣千元

| 為他人背書保證者 | | 背書保證對象 | | 對單一企業背書保證之限額 | 本期最高背書保證餘額 | 期末背書保證餘額 | 以財產擔保之背書保證餘額 | 累計背書保證金額佔最近期財務報表淨值之比率 | 背書保證最高限額 |
|----------|------------------|-------------|---------|--------------|------------|----------|--------------|-----------------------|----------|
| 編號 | 名稱 | 公司名稱 | 與本公司之關係 | | | | | | |
| 0 | 太空梭高傳真資訊科技股份有限公司 | 香港太空梭電線有限公司 | 本公司之孫公司 | 323,750 | 90,750 | 70,821 | - | 3.55% | 555,000 |

(三)從事衍生性商品交易之相關資訊：無

(四)重大或有事項：無

(五)重大期後事項：無

(六)持有票券及有價證券明細：

太空梭高傳真資訊科技股份有限公司民國89年12月31日持有有價證券明細如下：

下：

單位：新台幣千元；千股

| 持有票券及有價證券 | | | | | 持股比例 出資額比例 | 設質情形 | 期中最高持股或 出資情形 |
|--------------------------|-------|---------|---------|-------------|---------------|------|-----------------|
| 名稱 | 數量 | 成本 | 帳面價值 | 市價/ 每股淨值 | | | |
| 新加坡 太空梭 電線有 限公司 | 8,177 | 161,455 | 482,130 | 58.96 | 100% | 無 | 100% |

太空梭高傳真資訊科技股份有限公司
內部控制聲明書

日期：91年3月25日

本公司民國90年1月1日至90年12月31日之內部控制制度，依據自行評估的結果，謹聲明如下：

- 一、本公司確知建立、實施和維護內部控制制度係本公司董事會及管理階層之責任，本公司業已建立此一制度。其目的係在對營運之效果及效率(含獲利、績效及保障資產安全等)、財務報導之可靠性及相關法令之遵循等目標的達成，提供合理的確保。
- 二、內部控制制度有其先天限制，不論設計如何完善，有效之內部控制制度亦僅能對上述三項目標之達成提供合理的確保；而且，由於環境、情況之改變，內部控制制度之有效性可能隨之改變。惟本公司之內部控制制度設有自我監督之機能，缺失一經辨認，本公司即採取更正之行動。
- 三、本公司係依據財政部證券暨期貨管理委員會訂頒「公開發行公司建立內部控制制度實施要點」(以下簡稱「實施要點」)規定之內部控制有效性之判斷項目，判斷內部控制制度之設計及執行是否有效。該「實施要點」所採用之內部控制判斷項目，係為依管理控制之過程，將內部控制劃分為五個組成要素：1.控制環境，2.風險評估，3.控制作業，4.資訊及溝通，及5.監督。每個組成要素又包括若干項目。前述項目請參見「實施要點」之規定。
- 四、本公司業已採用上述內部控制判斷項目，評估內部控制制度之設計及執行的有效性。
- 五、本公司基於前項評估結果，認為本公司上開期間的內部控制制度，包括與營運之效果及效率、財務報導之可靠性及相關法令之遵循有關的內部控制等之設計及執行係屬有效，其能合理確保上述目標之達成。
- 六、本聲明書將成為本公司年報及公開說明書之主要內容，並對外公開。上述公開之內容如有虛偽、隱匿等不法情事，將涉及證券交易法第二十條、第三十二條、第一百七十一條及第一百七十四條等之法律責任。
- 七、本聲明書業經本公司民國91年3月25日董事會通過，出席董事六人，均同意本聲明書之內容，併此聲明。

太空梭高傳真資訊科技股份有限公司

董事長：羅 俊 賢

總經理：羅 輝 龍