

股票代碼：2440

國內可轉換公司債
代碼：85069



九十一年度年報

本年報查詢網址：公開資訊觀測站 <http://mops.tse.com.tw/>

證期會指定之資訊申報網址：同上

本公司年報相關資料查詢網址：同上

中華民國九十二年五月二十六日 刊印

一、本公司發言人：

1、發言人：

姓 名：羅輝龍

職 稱：總經理

電 話：(03) 593-5588

電子郵件信箱：www.spaces.com.tw

2、代理發言人：

姓 名：黃肇基

職 稱：董事長特別助理

電 話：(03) 593-5588

電子郵件信箱：www.spaces.com.tw

二、總公司、分公司及工廠之地址及電話：

1、總公司：

地 址：新竹縣芎林鄉五龍村五和街 226 號

電 話：(03) 593-5588（代表號）

2、分公司：（無）

3、工 廠：

新竹廠：

地 址：新竹縣芎林鄉五龍村五和街 226 號

電 話：(03) 593-5588（代表號）

三、辦理股票過戶機構：

名 稱：復華綜合證券股份有限公司服務代理部

地 址：台北市忠孝東路一段 85 號 3 樓

電 話：(02) 3343-3300（代表號）

四、最近年度財務報告簽證會計師：

會計師姓名：林鴻鵬、黃樹傑

事務所名稱：勤業會計師事務所

地 址：新竹市科學工業園區展業一路 1 號 6 樓

電 話：(03)5780899（代表號）

五、海外有價證券掛牌買賣之交易場所名稱及查詢 該海外有價證券資訊之方式：無

六、公司網址：

公司網址：<http://www.spaces.com.tw>

太空梭高傳真資訊科技股份有限公司

目 錄

項	次	頁次
壹、致股東報告書	-----	1
貳、公司概況	-----	2
一、公司簡介	-----	2
二、公司組織	-----	4
三、資本及股份	-----	11
四、公司債之辦理情形	-----	17
五、特別股、海外存託憑証、員工認股權憑証及併購(包含合併、收購及分割)之辦理情形	-----	22
參、營運概況	-----	23
一、業務內容	-----	23
二、市場及產銷概況	-----	24
三、最近二年度及截至年報刊印日止從業員工資料	-----	28
四、環保支出資訊	-----	29
五、勞資關係	-----	29
六、重要契約	-----	29
七、訴訟或非訟事件	-----	29
八、取得或處分資產情形	-----	29
肆、資金運用計劃執行情形	-----	30
一、計劃內容	-----	30
二、執行情形	-----	30
伍、財務概況	-----	31
一、最近五年度簡明資產負債表及損益表	-----	31
二、最近五年度財務分析	-----	33
三、最近年度財務報告之監察人審查報告	-----	36
四、最近年度財務報表	-----	37
五、最近年度經會計師查核簽證之母子公司合併財務報表	-----	66
六、公司及關係企業發生財務週轉困難情事及對公司財務之影響	-----	96
七、最近二年度財務預測及其達成情形	-----	96
陸、財務狀況及經營結果之檢討分析與風險管理	-----	97
一、財務狀況	-----	97
二、經營結果	-----	98
三、現金流量	-----	99
四、最近年度重大資本支出對財務業務之影響	-----	99

五、最近年度轉投資政策及獲利或虧損之主要原因與其改善計畫及未來一年投資-----	100
六、風險管理及評估-----	100
七、其他重要事項-----	101
柒、特別記載事項-----	102
一、關係企業相關資料-----	102
二、內部控制制度執行狀況-----	106
三、董事或監察人對董事會通過重要決議之不同意見-----	107
四、公司治理運作情形及其改善計劃或因應措施-----	108
五、私募有價證券辦理情形-----	112
六、子公司持有或處分本公司股票情形-----	112
七、股東會及董事會之重要決議-----	112
八、公司及其內部人員依法被處罰、公司對其內部人員違反內部控制制度規定之處罰、主要缺失與改善情形-----	112
九、其他必要補充說明事項-----	112
十、對股東權益或證券價格有重大影響之事項-----	112

壹、致股東報告書

2002 年度的經濟景氣仍延續著 2001 年的低迷，但基礎金屬及原油、塑化材料之價格卻不斷的攀升，消費及投資意願仍然裹足不前，停滯觀望，美國及伊拉克二國關係的緊張，更讓整個經濟景氣更加悲觀，全球經濟景氣的復甦希望，便寄託在美伊關係的解決上，2002 年的非經濟因素又主導了整年的經濟景氣，太空梭因已完成生產線在大陸之佈局，所以仍有優於景氣之表現，另光產品在 2002 年雖仍是慘澹的一年，但太空梭的光產品開發及生產，因有本業之奧援，得以持續經營，未若其他專業公司紛紛結束營業，也因此使太空梭之光產品在未來更具競爭力，2003 年太空梭將更致力於光產品之技術取得及人才之培養，並適時完成大陸生產線的佈局，以迎接 2004 年光產品景氣復甦的到來。

太空梭在中國的來料加工廠，經過幾年的生產擴充調整，生產狀態均達最佳之狀況，但仍無法滿足客戶之需求，尤其是廣大的中國內銷市場，太空梭卻未曾涉足，因此在 2002 年下半年透過第三地區間接在中國設立中鉅公司，該公司專司生產及銷售供應中國內銷市場，預計在 2003 年 6 月開始生產營運，該公司的營運代表著太空梭完成整個中國的內、外銷市場的佈局。雖然去年全世界仍處於經濟成長遲緩之狀態，本公司業績亦未若預期，惟結算去年度之營業收入仍高達 27.41 億元，較 90 年度 24.27 億元，約成長 12.9%。故去年度太空梭公司雖於艱困環境中仍表現較 90 年業績為好，充分顯示本公司經營策略成功及全體同仁一致努力的成果是值得肯定。

展望未來，經濟景氣在 2003 年仍有許多非經濟因素在干擾，但隨著通訊器材的進步，網際網路的更加普及，全球資訊產業、經濟景氣等仍會持續攀升，且中國在加入 WTO 後，除展現其吸收外資的能力外，在消費市場上更展現驚人的能力，向中國內需市場的投入，對企業在世界的佈局更形重要；2003 年網際網路傳輸速度的需求，將使全球光纖通訊市場漸漸抬頭，因此 2004 年勢必成為主流，無論是主動元件或被動元件的需求，在 2002 年雖然呈現停滯，但在 2003 年擺脫非經濟因素干擾後，光電產品在傳輸的使用上仍將成為市場的寵兒。本公司對世界脈動均能確實掌握，對中國內、外銷市場佈局也已逐步完成，這對未來營業收入將有相當挹注；對光纖通訊市場也將於 2003 年戮力於技術的取得，在未來亦將成為公司成長的主力產品；本公司將秉持不斷研究開發新產品的原則，同時有效提昇生產技術及產品品質。預估今年度本公司在新產品之推出、生產、市場據點之佈局完成及開發新客源的有利條件下，營業收入目標將達 30 億元。本人深信在各位股東對公司之鼎力支持，以及全體員工一致的努力下，今年必能再次締造佳績，謝謝各位的參與。敬祝各位

身體健康！萬事如意！

董事長：羅俊賢

貳、公司概況

一、公司簡介：

(一)、設立日期：民國 74 年 10 月 16 日。

(二)、公司沿革：

- 民國 74 年 — 公司成立，定名為太空梭高傳真電線工業有限公司，並設立於台北縣土城鄉中央路二段。
- 經營電子、電腦線材、光纖電纜等製造、加工及買賣等業務。
 - 額定及實收資本額為新台幣貳佰萬元。
 - 取得符合 UL、CSA 安全規格之合格工廠資格。
- 民國 75 年 — 開發 MONO MONITOR CABLE，並大量生產，成為主力產品。
- 民國 76 年 — 取得 CL2 高耐燃材質規格之認證。
- 民國 77 年 — 公司名稱更改為太空梭高傳真電線工業股份有限公司。
- 額定及實收資本額增加至新台幣壹仟萬元。
 - 陸續引進 HP4194、8753、TDR 等高精密度之網路分析儀器，以確保產品品質。
- 民國 78 年 — 額定及實收資本額增加至新台幣肆仟萬元。
- 11 月公司並遷至台北縣樹林鎮西圳街 7-3 號。
- 民國 79 年 — 取得 COMMUNICATION CABLE 高耐燃材質規格之認證。
- 民國 81 年 — 營業額為 NT\$ 427,787 仟元。
- 民國 83 年 — 開發完成高解析度 VGA(MONITOR) CABLE，並大量生產，成為主力產品。
- 額定及實收資本額增加至新台幣玖仟伍佰萬元，營業額亦增為 NT\$ 668,748 仟元。
- 民國 84 年 — 開發完成 IEEE1284(PRINTER、SCANNER) 及 SCSI(HDD)系列之線材，並大量生產，成為另一群主力產品。
- 取得 ISO-9002 國際品質認證。
 - 引進 DCM 公司之測量高頻規格的網路分析儀器，以提昇產品品質。
 - 額定及實收資本額增加至新台幣壹億玖仟伍佰萬元，營業額亦增為 NT\$770,310 仟元。
- 民國 85 年 — 取得 CMR CATEGORIES 5 高耐燃材質規格之認證。
- 領先同業開發完成超高頻之 IEEE1394、USB 及 EVC 等系列之線材，並接受客戶之小量訂單試產，將成為未來另一系列之主力產品。
 - 額定及實收資本額增加至新台幣參億玖仟伍佰萬元，營業額亦增為 NT\$914,083 仟元。
- 民國 86 年 — 竹東廠第一期廠房於 86 年 12 月底落成啟用。
- 轉投資新加坡控股公司，並成立香港太空梭子公司，以擴展海外行

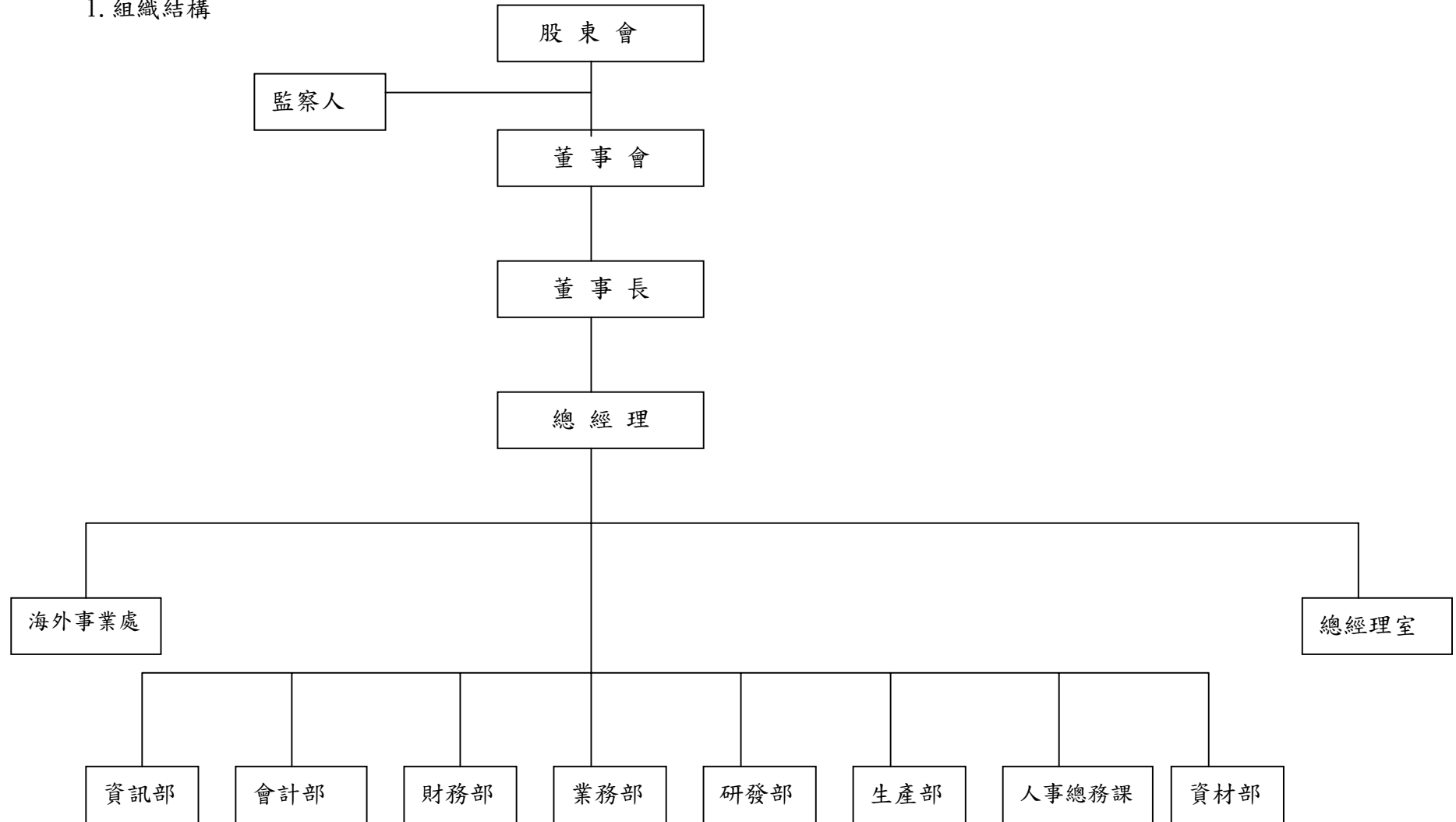
銷及生產據點。

- 實收資本額增加至新台幣伍億捌仟萬元，營業額亦增為 NT\$ 1,494,101 仟元。
- 民國 87 年 — 實收資本額增加至新台幣捌億元，營業額亦增為 NT\$1,767,688 仟元。
 - 率先開發完成超高頻之 LVDS 線材及高耐燃、耐硫化、無毒之 PVC 材料。
 - 自歐、美、日等國引進全自動化、高精度、高效率的機器設備，並大量生產高傳輸之資訊、通訊及消費性電子等 3C 產品用線。
 - 總公司遷入新竹新廠房，使廠辦合一，提高經營效率。
- 民國 88 年 — 領先推出軟性排線(FFC)、對絞排線(TFC)、Category 5 Enhanced350MHz、USB1.1 版及 LCD MONITOR 訊號線等新產品，以提高市場競爭力。
 - 額定資本額增加至新台幣壹拾貳億伍仟萬元，實收資本額增加至新台幣玖億貳仟伍佰萬元整。
- 民國 89 年 — 實收資本額增加至新台幣壹拾億柒仟貳佰萬元，並於 11 月 10 日於台灣證券交易所股份有限公司掛牌上市。
 - 自歐、美等國引進產製光纖通訊產品的機器設備，將生產高品質之各項光纖產品。
- 民國 90 年 — 實收資本額增加至新台幣壹拾伍億元，
 - 自美國引進光被動元件生產設備及技術，並自行研發新產品。
- 民國 91 年 — 實收資本額增加至新台幣壹拾伍億柒仟柒佰伍拾捌萬元。
 - 發行國內第一次無擔保轉換公司債新台幣柒億伍仟萬元。
 - 透過第三地區間接在中國設立蘇州太空梭及東莞中鉅公司，專司生產及銷售供應中國內銷市場。

二、公司組織

(一)組織系統圖

1. 組織結構



2. 主要部門所營業務：

部 門	職 掌
董 事 會	業務方針之決定、各項法定章則之審定、預決算之審查及其他依法令與股東會賦予之職權。
董 事 長	召開董事會、監督總經理執行董事會決議事項。
總 經 理	執行董事會政策決議事項及營運策略，負責整合企業各業務部門主管推展各項業務，並訂定內部管理制度。
總 經 理 室	處理有關公司投資組合之追蹤與管理，總體經營方針、目標及策略之研擬與經營資料之蒐集，分析與產品開發之事宜。 掌理調查、評估公司內部控制制度之執行及衡量營運效率並提供改進建議事項。
海 外 事 業 處	負責海外轉投資事業之生產/廠務/品保及服務等業務。
資 材 部	負責國內外採購、報關、開狀等相關事宜。
人 事 總 務 課	負責員工招募、薪資與績效考核等人事管理。 掌理庶務與乙種資產管理、合約、檔案等相關事宜。 工安業務等相關事宜。
生 產 部	負責生產管理及技術管理等業務。
研 發 部	依公司產品發展策略及市場客戶之需求，引進新技術，開發新產品。
業 務 部	負責公司產品內外銷業務及行銷推廣。
財 務 部	負責資金調度、財務規劃、出納作業等相關作業。
會 計 部	負責會計帳務、稅務成本及經營分析等管理作業
資 訊 部	負責資訊系統之規劃架構及相關設備之管理等事宜。

(二)董事、監察人及經理人之姓名、主要經(學)歷、選(就)任日期、任期及本人、配偶、未成年子女與利用他人名義持有股份：

1. 董事及監察人資料

92年4月14日

職稱	姓名	選任日期	任期	選任時持有股份		現在持有股數		配偶、未成年子女現在持有股份		利用他人名義持有股份		主要經(學)歷	目前兼任其他公司之職務	具配偶或二親等以內關係之其他主管、董事或監察人			最近年度之酬勞 (新台幣仟元)
				股數	持股比率%	股數	持股比率%	股數	持股比率%	股數	持股比率%			職稱	姓名	關係	
董事長	羅俊賢	註1	3年	17,421,801	16.25	15,004,488	9.31	4,473,713	2.78	--	--	台南高工 大同公司 太空梭公司 董事長	新加坡太空梭公司 董事長 香港太空梭電線公司 董事長 SPACE SHUTTLE HI-TECH CO. LTD. 董事長 蘇州太空梭 董事長	董事 董事 董事	羅輝龍 黃金章 羅秋香	兄弟 姻親 兄妹	3,837
董事	羅輝龍	註1	3年	13,165,579	12.28	13,113,175	8.14	1,063,901	0.66	--	--	華夏工專 大同公司	新加坡太空梭公司 董事長 香港太空梭公司 總經理 蘇州太空梭 副董事長 蘇州太空梭 董事長	董事長 董事 董事	羅俊賢 黃金章 羅秋香	兄弟 姻親 弟弟	4,953
董事	黃金章	註1	3年	2,327,900	2.17	3,405,515	2.11	6,020,706	3.74	--	--	台南高工 大同公司	蘇州太空梭 董事	董事長 董事 董事	羅俊賢 羅輝龍 羅秋香	姻親 姻親 夫妻	3,632
董事	羅秋香	註1	3年	4,035,217	3.76	5,540,749	3.44	3,885,472	2.41	--	--	國小畢	無	董事長 董事 董事	羅俊賢 羅輝龍 黃金章	兄妹 弟弟 夫妻	134
董事	高世賢	註1	3年	277,957	0.22	165,279	0.10	115,785	0.07	--	--	景文商工 高野機械	無	無	無	無	2,664
董事	何玉貞	註1	3年	274,218	0.26	161,958	0.10	0	0.00	--	--	醒吾商專	無	無	無	無	134

職稱	姓名	選任日期	任期	選任時持有股份		現在持有股數		配偶、未成年子女現在持有股份		利用他人名義持有股份		主要經(學)歷	目前兼任其他公司之職務	具配偶或二親等以內關係之其他主管、董事監察人			最近年度之酬勞 (新台幣千元)
				股數	持股比率 %	股數	持股比率 %	股數	持股比率 %	股數	持股比率 %			職稱	姓名	關係	
董事	張金玉	註1	3年	7,000	0.01	120,749	0.07	0	0.00	--	--	宜蘭高農 大同公司	久煜公司助理	無	無	無	134
董事	陳宏誌	註1	3年	178,550	0.17	308,000	0.19	27,978	0.02	--	--	淡江大學	無	無	無	無	2,219
董事	楊冬梨	註1	3年	16,000	0.02	120,476	0.07	0	0.00	--	--	淡江大學	美商大都會 業務員	無	無	無	134
監察人	林愛惠	註1	3年	150,353	0.14	註2	-	註2	-	--	--	蘭陽女中	大同公司 事務員	無	無	無	134
監察人	洪淑玲	註1	3年	20,459	0.02	579,703	0.36	114,451	0.07	--	--	景文商工 實英公司	無	無	無	無	134
監察人	華大 創投 代表人 林維邦	註1	3年	626,969	0.58	603,644	0.37	0	0.00	--	--	德州大學 企管碩士	華大創投 董事長	無	無	無	134

註1：選任日期為90.04.13.

註2：監察人林愛惠已於92年03月03日辭職解任。

法人股東之主要股東

法人股東名稱	法人股東之主要股東
華大創業投資股份有限公司	大華建設
	國泰人壽保險(股)公司
	世昕企業(股)公司

1.董事及監察人資料

姓名		條件	是否具有五年以上商務、法律、財務或公司業務所須之工作經驗	符合獨立性情形 (註)							備註
				1	2	3	4	5	6	7	
董事長	羅俊賢		✓				✓		✓	✓	
總經理	羅輝龍		✓				✓		✓	✓	
董事	黃金章		✓				✓		✓	✓	
董事	羅秋香		✓	✓			✓	✓	✓	✓	
董事	高世賢		✓		✓	✓	✓	✓	✓	✓	
董事	何玉貞		✓	✓	✓	✓	✓	✓	✓	✓	
董事	陳宏誌		✓		✓	✓	✓	✓	✓	✓	
董事	張金玉		✓	✓	✓	✓	✓	✓	✓	✓	
董事	楊冬梨		✓	✓	✓	✓	✓	✓	✓	✓	
監察人	林愛惠		✓	✓	✓	✓	✓	✓	✓	✓	
監察人	洪淑玲		✓	✓	✓	✓	✓	✓	✓	✓	
監察人	華大創投 代表人：林維邦		✓	✓	✓			✓	✓		

註：各董事、監察人符合下述各條件者，於各條件代號下方空格中打“✓”。

- (1) 非為公司之受僱人或其關係企業之董事、監察人或受僱人。
- (2) 非直接或間接持有公司已發行股份總額百分之一以上或持股前十名之自然人股東。
- (3) 非前二項人員之配偶或其二親等以內直系親屬。
- (4) 非直接或間接持有公司已發行股份總額百分之五以上法人股東之董事、監察人、受僱人或持股前五名法人股東之董事、監察人、受僱人。
- (5) 非與公司有財務、業務往來之特定公司或機構之董事、監察人、經理人或持股百分之五以上股東。
- (6) 非為最近一年內提供公司或關係企業財務、商務、法律等服務、諮詢之專業人士、獨資、合夥、公司或機構團體之企業主、合夥人、董事(理事)、監察人(監事)、經理人及其配偶。
- (7) 非為公司法第二十七條所訂之法人或代表人。

2. 總經理、副總經理、協理、各部門及分支機構主管資料：

92年4月14日

職稱	姓名	就任日期	持有股份		配偶、未成年子女持有股份		利用他人名義持有股份		主要經(學)歷	目前兼任其他公司之職務	具配偶或二親等以內關係之經理人			最近年度總經理及副總經理之薪資、獎金、特支費及紅利總額(新台幣仟元)	經理人取得工認股憑證情形
			股數	持比率%	股數	持比率%	股數	持比率%			職稱	姓名	關係		
總經理	羅輝龍	86.06.17	13,113,175	8.14	1,063,901	0.66	--	--	華夏工專 太空梭公司總經理	香港太空梭公司總經理	董事	黃金章	姻親	4,819	--
海外事業副總經理	黃金章	80.01.01	3,405,515	2.11	6,020,706	3.74	--	--	台南高工 大同公司	無	董事	羅輝龍	姻親	3,498	--
海外事業處長	高世賢	86.08.01	165,279	0.10	115,785	0.07	--	--	景文商工 高野機械	無	--	--	--	--	--
海外事業處長	魏德勝	91.05.01	186,563	0.12	12,600	0.01	--	--	中國工商專校	無	--	--	--	--	--
海外事業處長	陳宏誌	91.05.01	308,000	0.19	27,978	0.20	--	--	淡江大學	無	--	--	--	--	--
海外事業處長	劉恩良	91.05.01	0	0.00	0	0.00	--	--	開南高工 群剛工業公司廠長 勵格際盟(股)公司副總	無	--	--	--	--	--
經理	邱貽強	88.02.01	41,368	0.03	0	0.00	--	--	文化大學 光寶電子(股)公司	無	--	--	--	--	--
經理	蘇芳信	89.06.01	21,763	0.01	0	0.00	--	--	台北工專 大同公司	無	--	--	--	--	--
經理	許德瑜	91.03.01	525	0.00	840	0.00	--	--	大同工學院材料所 工研院光電所	無	--	--	--	--	--
經理	林毅志	90.06.01	382	0.00	0	0.00	--	--	逢甲大學 飛利浦公司	無	--	--	--	--	--
經理	曾瑞春	90.12.16	4,000	0.00	0	0.00	--	--	東海大學 茂德科技(股)公司	無	--	--	--	--	--
經理	甯玉琴	91.02.21	2,100	0.00	0	0.00	--	--	東吳大學 茂德科技(股)公司	無	--	--	--	--	--
經理	吳武洲	91.01.02	0	0.00	1,730	0.00	--	--	CRIFFITH 研究所 台精科技公司	無	--	--	--	--	--

(三)最近年度及截至年報刊印日止，董事、監察人、經理人及持股比例超過百分之十之股東股權移轉及股權質押變動情形：

董事、監察人、經理人及大股東股權變動情形

單位：股

職稱 (註1)	姓名	91年度		當年度截至4月底止	
		持有股數增 (減)數	質押股數 增(減)數	持有股數增 (減)數	質押股數增 (減)數
董事長	羅俊賢	(8,291,453)	—	—	—
董事 兼總經理	羅輝龍	(786,516)	—	(450,000)	—
董事	黃金章	197,834	—	(71,000)	—
董事	高世賢	(79,463)	—	(18,000)	—
董事	何玉貞	7,712	—	—	—
董事	陳宏誌	21,428	—	—	—
董事	楊冬梨	5,736	—	—	—
董事	張金玉	5,749	—	—	—
董事	羅秋香	268,559	—	(81,000)	—
監察人	洪淑玲	1,176	—	555,000	—
監察人	華大創業投資(股)公司 代表人：林維邦	(236,494)	—	—	—
監察人	林愛惠 (註2)	95,020	—	—	—

註1：大股東係指持有本公司股份總額超過百分之十之股東。

註2：監察人林愛惠已於92年3月3日辭職解任。

註3：股權移轉或股權質押之相對人為關係人者：無。

(四)公司、公司之董事、監察人、經理人及公司直接或間接控制之事業對同一轉投資事業之持股數，並合併計算綜合持股比例。

綜合持股比例

單位：仟股；%

轉 投 資 事 業	本公司投資		董事、監察人、經理人 及直接或間接控制事 業之投資		綜合投資	
	股 數	持 股 比 例	股 數	持 股 比 例	股 數	持 股 比 例
新加坡太空梭電線 有限公司	18,972	100%	--	0%	18,972	100%
Space Shuttle Hi-Tech., Co. Ltd.	255	100%	--	0%	255	100%

註：公司之長期投資。

三、資本及股份
(一)股本來源

92年4月30日

年 月	發行價格 (元)	核定股本		實收股本		備註		
		股數 (仟股)	金額 (仟元)	股數 (仟股)	金額 (仟元)	股本來源	現金以外 產之財 產抵充 股款者	其他
74.10	10	200	2,000	200	2,000	設立股本	無	無
77.04	10	1,000	10,000	1,000	10,000	現金增資 8,000,000 元	無	無
78.04	10	4,000	40,000	4,000	40,000	現金增資 30,000,000 元	無	無
83.07	10	9,500	95,000	9,500	95,000	現金增資 55,000,000 元	無	無
84.07	10	19,500	195,000	19,500	195,000	現金增資 100,000,000 元	無	無
85.07	10	39,500	395,000	39,500	395,000	現金增資 200,000,000 元	無	無
86.07	10	90,000	900,000	58,000	580,000	現金增資 185,000,000 元	無	無
87.07	10	90,000	900,000	80,000	800,000	盈餘轉增資 72,500,000 元 資本公積轉增資 43,500,000 元 現金增資 104,000,000 元	無	註 1
88.07	10	125,000	1,250,000	92,500	925,000	盈餘轉增資 120,000,000 元 員工紅利轉增 5,000,000 元	無	註 2
89.07	10	150,000	1,500,000	107,000	1,072,000	盈餘轉增資 138,750,000 元 員工紅利轉增 8,250,000 元	無	註 3
90.09	10	250,000	2,500,000	150,000	1,500,000	盈餘轉增資 160,800,000 元 員工紅利轉增 8,000,000 元 現金增資 259,200,000 元	無	註 4
91.09	10	250,000	2,500,000	157,758	1,577,580	盈餘轉增資 75,000,000 元 員工紅利轉增資 2,580,000 元	無	註 5
92.04	10	250,000	2,500,000	161,123	1,611,230	可轉換公司債轉換	無	註 6

註 1：87.07.10. 台財證(一)第 58924 號函核准。

註 2：88.06.22. 台財證(一)第 57169 號函核准。

註 3：89.06.27. 台財證(一)第 55191 號函核准。

註 4：90.06.05. 台財證(一)第 135215 號、90.06.08. 台財證(一)第 133886 號函核准。

註 5：91.07.05. 台財證(一)第 0910136867 號函核准。

註 6：可轉換公司債轉換 3,365 仟股。

92年4月30日

股份種類	核 定 股 本			備註
	流通在外股份(註)	未發行股份	合計	
記名式普通股	161,123,077	88,876,923	250,000,000	—

註：屬上市公司股票。

(二)股東結構

92年04月14日

股東結構 數量	政府機構	金融機構	其他法人	個人	外國機構 及外人	合計
人數	—	—	19	11,767	4	11,790
持有股數	—	—	4,689,071	156,431,079	2,927	161,123,077
持有比例	—	—	2.91%	97.09%	0.00%	100%

(三)股權分散情形(每股面額十元)

92年04月14日

持股分級	股東人數	持有股數	持股比例
1至999	3,473	694,981	0.43%
1,000至5,000	5,031	10,808,083	6.71%
5,001至10,000	1,428	10,141,743	6.29%
10,001至15,000	691	7,941,795	4.93%
15,001至20,000	285	5,159,727	3.20%
20,001至30,000	302	7,168,706	4.45%
30,001至50,000	253	9,927,287	6.16%
50,001至100,000	150	10,682,930	6.63%
100,001至200,000	94	13,133,518	8.15%
200,001至400,000	42	12,282,513	7.62%
400,001至600,000	20	10,067,801	6.25%
600,001至800,000	5	3,461,666	2.15%
800,001至1,000,000	4	3,262,218	2.02%
1,000,001以上	12	56,390,109	35.00%
合計	11,790	161,123,077	100.00%

(四)主要股東名單

92年4月14日

股份 主要股東名稱	持有股數	持股比例
羅俊賢	15,004,488	9.31%
羅輝龍	13,113,175	8.14%
駱秋香	6,900,000	4.28%
羅秋香	5,540,749	3.44%
劉秀玉	3,845,869	2.39%
黃金章	3,405,515	2.11%
蕭香娟	1,751,530	1.09%
久聯投資(股)公司	1,680,541	1.04%
楊林貴	1,655,000	1.03%
蔡志文	1,227,000	0.76%

(五)最近二年度每股市價、淨值、盈餘、股利及相關資料。

項 目		年 度		當 年 度 截 至 92 年 4 月 30 日	
		90 年	91 年		
每股 市價	最 高	27.10	27.70	12.00	
	最 低	12.60	9.05	9.45	
	平 均 (註1)	17.22	16.38	10.11	
每股 淨值	分 配 前	13.29	12.85	12.90	
	分 配 後 (註2)	12.64	-	-	
每股	加權平均股數(仟股)	132,720	157,578	159,089	
盈餘	原列 每 股 盈 餘	0.67	0.28	0.05	
	追溯調整每股盈餘	0.64	-	-	
每股 股利	現 金 股 利	-	-	-	
	無 償 配 股	盈餘配股	0.5	0.5	-
		資本公積配股	-	-	-
	累 積 未 付 股 利	-	-	-	
投資	本益比 (註3)	25.70	-	-	
報酬	本利比 (註4)	-	-	-	
分析	現金股利殖利率 (註5)	-	-	-	

註 1：平均市價係依各年度成交值與成交量計算。

註 2：分配後每股淨值係依年底已發行之股數為準並依據次年度股東會決議分配之情形填列。

註 3：本益比＝當年度每股平均收盤價／每股盈餘。

註 4：本利比＝當年度每股平均收盤價／每股現金股利。

註 5：現金股利殖利率＝每股現金股利／當年度每股平均收盤價。

(六)公司股利政策及執行狀況。

1. 股利政策：

依本公司章程規定，年度總決算如有盈餘，除依法彌補以往年度虧損並繳付稅款外，應先提撥百分之十為法定盈餘公積，其餘以股東會決議分派之，分派盈餘時依下列比例分配：

(1) 員工紅利不低於百分之二；

(2) 董事及監察人酬勞不超過百分之二；

(3) 並於必要時酌提特別盈餘公積或酌予保留盈餘後，剩餘之盈餘除法令規定外，

併同以前年度盈餘由董事會擬定提撥，最少不低於百分之五十作為股東股利，股東股利中分配提撥最少不低於百分之五十以股票股利方式分配，餘以現金股利方式分配之。

2. 執行狀況：

年度 \ 項目	無償配股
八十九年	1.5 元
九十年	0.5 元
九十一年	0.5 元

註：九十一年度係依 92 年 4 月 28 日董事會決議擬配發情形填列。

(七) 本次股東會擬議之無償配股對公司營業績效及每股盈餘之影響。

單位除每股盈餘為新台幣元外，係新台幣仟元

年度		92年度 (預估)		
項目				
期初實收資本額		1,577,580		
本年度配股 配息情形	每股現金股利(元)	0		
	盈餘轉增資每股配股數(股)	0.5		
	資本公積轉增資每股配股數(股)	0		
營業績效 變化情形	營業利益	222,305		
	營業利益較去年同期增(減)比率	64%		
	稅後純益	163,038		
	稅後純益較去年同期增(減)比率	264%		
	每股盈餘	基本每股盈餘	0.97	
		稀釋每股盈餘	0.80	
	每股盈餘較去年同期增 (減)比率	基本每股盈餘	246%	
		稀釋每股盈餘	186%	
年平均投資報酬率(年平均 均本益比例數)	基本每股盈餘	0.096		
	稀釋每股盈餘	0.079		
擬制性 每股盈餘 及本益比	若盈餘轉增資全數改 配放現金股利	擬制每股盈餘	基本每股盈餘	0.99
			稀釋每股盈餘	0.83
		擬制年平均投 資報酬率	基本每股盈餘	0.098
			稀釋每股盈餘	0.082
	若未辦理資本公積轉 增資	擬制每股盈餘	基本每股盈餘	0.97
			稀釋每股盈餘	0.80
		擬制年平均投 資報酬率	基本每股盈餘	0.096
			稀釋每股盈餘	0.079
	若未辦理資本公積且 盈餘轉增資改以現金 股利發放	擬制每股盈餘	基本每股盈餘	0.99
			稀釋每股盈餘	0.83
		擬制年平均投 資報酬率	基本每股盈餘	0.098
			稀釋每股盈餘	0.082

註1.本表九十二年度財務資料係採用經會計師核閱之九十二年度財務預測。

2.若盈餘轉增資全數改配放現金股利之擬制每股盈餘

$$= \left[\text{稅後純益} - \text{設算現金股利應負擔利息費用}^* \times (1 - \text{稅率}) \right] / \left[\text{當年年底發行股份總數} - \text{盈餘配股股數}^{**} \right]$$

設算現金股利應負擔利息費用^{*} = 盈餘轉增資數額 × 一年期一般放款利率

盈餘配股股數^{**}：係就前一年度盈餘配股所增加股份之股數。

本表計算擬制性資訊所使用之稅率係依據法定稅率25%，一年期一般放款利率則是依照台灣銀行公告九十一年度之平均基本放款利率計算為6.616%。

3.年平均本益比= 年平均每股市價/年度財務報告每股盈餘

年平均每股市價依證券櫃檯買賣中心九十二年度一月至四月之年平均每股市價10.11元。

(八)員工分紅及董監酬勞：

1. 公司章程所載員工分紅及董監酬勞之有關資訊如下：

依本公司章程規定，年度總決算如有盈餘，除依法彌補以往年度虧損並繳付稅款外，應先提撥百分之十為法定盈餘公積，其餘以股東會決議分派之，分派盈餘時依下列比例分配：

- (1) 員工紅利不低於百分之二。
- (2) 董事及監察人酬勞不超過百分之二。

2. 董事會通過擬議配發員工分紅及董監酬勞之金額及設算每股盈餘如下：

本公司九十一年度盈餘分派議案，於92年4月28日經董事會決議通過，有關董事會通過之擬議盈餘分派情形如下：

- (1) 配發員工現金紅利新台幣4,000,000元及董監事酬勞新台幣805,424元。
- (2) 擬議配發員工現金紅利及董監事酬勞並不影響每股盈餘。

3. 九十年度盈餘用以配發員工分紅及董監酬勞之情形如下：

	股東常會決議 實際配發數	原董事會通過 擬議配發數	差異數
(1) 配發情形			
A. 員工股票紅利			
a. 股數	258 仟股	258 仟股	—
b. 金額	2,580 仟元	2,580 仟元	—
c. 占九十年底流通在外股數之比例	0.17%	0.17%	—
B. 董監事酬勞	1,604 仟元	1,604 仟元	—
C. 員工現金紅利	5,670 仟元	5,670 仟元	—
(2) 九十年度每股盈餘相關資訊			
A. 損益表所列稅後基本每股盈餘	0.67 元	0.67 元	—
B. 設算稅後基本每股盈餘	0.64 元	0.64 元	—

(九) 公司買回本公司股份情形：無。

四、公司債之辦理情形

(一)

公司債辦理情形

公 司 債 種 類	國內第一次無擔保轉換公司債	
發 行 (辦 理) 日 期	民國 91 年 10 月 17 日	
面 額	新台幣 100,000 元	
發 行 及 交 易 地 點	不適用	
發 行 價 格	依面額發行	
總 額	新台幣 750,000,000 元	
利 率	0%	
期 限	五年, 到期日 96 年 10 月 16 日	
保 證 機 構	無	
受 託 人	中國信託商業銀行 信託部	
承 銷 機 構	中信銀綜合證券股份有限公司	
簽 證 律 師	現代法律事務所 郭惠吉律師	
簽 證 會 計 師	勤業會計師事務所 林鴻鵬、黃樹傑	
償 還 方 法	除依轉換辦法轉換或贖回外, 到期時以現金一次還本。	
未 償 還 本 金	新台幣 707,600,000 元	
贖 回 或 提 前 清 償 之 條 款	請參閱後附發行及轉換辦法(註2)第十八條及第十九條	
限 制 條 款	請參閱後附發行及轉換辦法(註2)第七條及第二十四條	
信用評等機構名稱、評等日期、公司債評等結果	無	
附其他權利	截至年報刊印日止已轉換(交換或認股)普通股之金額	截至 92 年 4 月 30 日止本轉換公司債已轉換普通股計 42,400,000 元
	發行及轉換(交換或認股)辦法	請參閱後附發行及轉換辦法(註2)
發行及轉換、交換或認股辦法、發行條件對股權可能稀釋情形及對現有股東權益影響	註 1	
交換標的委託保管機構名稱	不適用	

註 1：發行條件對股權可能稀釋情形及對股東權益之影響。

(1) 對股權可能稀釋情形

本公司已發行且流通在外之公司債，為國內第一次無擔保轉換公司債，目前轉換價格為 12.6 元，假設各轉換公司債之債權人全部依該轉換價格轉換，將可轉換本公司普通股 56,158,730 股 (707,600,000 元/12.6 元)，以本公司截至目前為止已發行且流通在外之股數 161,123,077 股加計可轉換股數計算，稀釋比率為 25.85%。

(2) 對股東權益之影響

為瞭解對股東權益之最大可能稀釋影響，依「如果轉換法」假設轉換公司債全數轉換為本公司普通股，且不考慮其是否為約當普通股之基本假設下，本公司 92 年度第一季依加權平均流通在外股數與假設已發行之可轉換公司債全數轉換為本公司普通股之簡單稅後每股盈餘分別為 0.05 元及 0.04 元，稀釋比率為 20%。故本次已發行無擔保轉換公司債雖對每股盈餘有稀釋作用，惟稀釋作用並不重大對股東權益尚不致有重大影響。

註 2：本公司「國內第一次無擔保轉換公司債轉換辦法」如下：

太空梭高傳真資訊科技股份有限公司
國內第一次無擔保轉換公司債發行及轉換辦法

一、債券名稱：

太空梭高傳真資訊科技股份有限公司國內第一次無擔保轉換公司債。

二、發行日期：

民國九十一年十月十七日

三、發行總額：

發行總額為新台幣柒億伍仟萬元。每張面額新台幣壹拾萬元壹種，依票面金額十足發行。

四、發行期間：

發行期間五年，自民國九十一年十月十七日開始發行至九十六年十月十六日到期。

五、債券票面利率：

票面年利率 0%。

六、還本日期及方式：

除債券持有人依本辦法第十條轉換為本公司普通股或依本辦法第十九條行使賣回權，及本公司依本辦法第十八條提前收回者外，到期時以現金一次還本。

七、擔保情形：

本轉換公司債為無擔保債券，惟如本轉換公司債發行後本公司另發行其他有擔保轉換公司債時，本轉換公司債亦將比照該有擔保轉換公司債，設定同等級之債權或同順位之擔保物權。

八、轉換標的：

本公司普通股。

九、轉換期間：

本轉換公司債係以發行新股方式履行轉換義務。債券持有人得於本轉換公司債發行之日起滿三個月後，至到期日前十日止，除本公司向台灣證券交易所洽辦無償配股停止過戶除權公告日、現金股息停止過戶除息公告日或現金增資認股停止過戶除權公告日前三個月營業日起，至權利分派基準日止，及其他依法暫停過戶期間外，隨時向本公司請求依本辦法轉換為本公司普通股，並依本辦法第十條、十三條規定辦理。本公司並應依櫃檯買賣中心規定之期限，於前述無償配股停止過戶除權公告日、現金股息停止過戶除息公告日或現金增資認股停止過戶除權公告日前將停止轉換之期間予以公告並函櫃檯買賣中心。

十、請求轉換程序：

(一)債權人於請求轉換時，得依下列二方式進行之：

- 1.債權人透過集保公司以帳簿劃撥方式辦理轉換：債權人至原交易券商填具「存券領回申請書」(註明轉換)及「轉換公司債帳簿劃撥轉換/贖回/賣回申請書」，由交易券商向集保公司提出申請，集保公司於接受申請後送交本公司股務代理機構，於送達時即生轉換之效力，且不得申請撤銷，並於送達後五個營業日內完成轉換手續，直接將股票撥入原債權人之集保帳戶。
- 2.債權人透過本公司股務代理機構直接進行轉換：本轉換公司債債權人於請求轉換時，應備妥蓋有原留印鑑之「轉換申請書」，並檢同債券向本公司股務代理機構提出，於送達時即生轉換之效力，且不得申請撤銷。本公司股務代理機構受理後，除應登載於股東名簿內外，並於五個營業日內直接將普通股撥入該債權人之集保帳戶。

(二)華僑或外國人申請將所持有之本轉換公司債轉換為本公司股票時，一律統由台灣證券集中保管股份有限公司採取帳簿劃撥方式辦理配發。

十一、轉換價格及其調整：

- (一)本轉換公司債轉換價格之訂定，以九十一年九月十八日為轉換價格訂定基準日，以其前十個營業日、十五個營業日、二十個營業日本公司普通股平均收盤價孰低者乘以101%為計算依據。基準日前如遇有除權或除息者，經採用以計算轉換價格之收盤價，並先設算為除權或除息後價格，發行時之轉換價格訂為每股12.6元。
- (二)本轉換公司債發行後，除本公司所發行具有普通股轉換權或認股權之各種有價證

券換發普通股股份者外，遇有本公司已發行普通股股份增加時(現金增資、盈餘轉增資、資本公積轉增資、合併增資及現金增資參與發行海外存託憑證等)，轉換價格依下列公式調整(計算至新台幣角為止，分以下四捨五入，向下調整，向上則不予調整)，並函請櫃檯買賣中心，於新股發行除權基準日(註1)調整之。如於現金增資發行新股之除權基準日後變更新股發行價格，則依更新後之新股發行價格重新按下述公式調整，如經設算調整後之轉換價格低於原除權基準日前已公告調整之轉換價格，則函請櫃檯買賣中心重新公告。

$$\text{調整後轉換價格} = \frac{\text{調整前轉換價格} \times \text{已發行股數} + \text{每股繳款額} \times \text{新股發行股數}}{\text{已發行股數} + \text{新股發行股數}}$$

註 1：如為合併增資則於合併基準日調整。另如係採詢價圈購辦理之現金增資或現金增資參與發行海外存託憑證因無除權基準日，則於發行完成日調整。

註 2：已發行股數係指普通股已發行股份總數，減除本公司買回惟尚未註銷或轉讓之庫藏股股數。

註 3：新股繳款金額如屬無償配股，則其繳款金額為零。如係屬合併增資則其繳款金額為合併基準日前依消滅公司最近期經會計師簽證或核閱之財務報表計算之每股淨值乘以其換股比率。

(三)本轉換公司債發行後，遇有本公司以低於每股時價(註)之轉換或認股價格再發行具有普通股轉換權或認股權之各種有價證券時，轉換價格依下列公式調整(計算至新台幣角為止，分以下四捨五入，向下調整，向上則不予調整)，並函請櫃檯買賣中心公告，於前述有價證券或認股權發行之日調整之：

$$\text{調整後轉換價格} = \frac{\text{調整前轉換價格} \times \text{已發行股數} + \frac{\text{新發行有價證券或認股權之轉換或認股價格} \times \text{可轉換或認購之股數}}{\text{已發行股數} + \text{新發行有價證券或認股權可轉換或認購之股數}}$$

註 1：每股時價為再發行具有普通股轉換權或認股權之各種有價證券之訂價基準日之前十、十五、二十個營業日本公司普通股收盤價之簡單算術平均數孰低者。

註 2：再發行具有普通股轉換權或認股權之各種有價證券如係以庫藏股支應，則調整公式中之已發行股數應減除新發行有價證券可轉換或認股之股數。

(四)轉換價格除依前述反稀釋條款調整外，另以92年至94年當年度之六月二十八日及十二月二十八日為基準日，並按前述(一)轉換價格之訂定模式向下重新訂定轉換價格(向上則不予調整)，惟不得低於發行時轉換價格(可因公司普通股股份總額發生變動而調整)之80%。本公司並應函請櫃檯買賣中心公告重新訂定後之轉換價格。本項轉換價格重新訂定之規定，不適用於基準日(含)前已提出請求轉換者。

(五)本轉換公司債發行後，如遇本公司非因庫藏股註銷之減資致普通股股份減少時，應依下列公司計算調整後轉換價格，並函請櫃檯買賣中心公告，於減資基準日調整之：

$$\text{調整後轉換價格} = \frac{\text{調整前轉換價格} \times \text{減資前已發行普通股股數}}{\text{減資後已發行普通股股數}}$$

(六)轉換價格除依本條第(二)、(三)、(四)、(五)項及第二十六條調整外，另以94年9月18日及96年9月18日(即本轉換公司債發行滿三年債權人得行使賣回權之前三十日及本轉換公司債發行滿五年債券到期日之前三十日)為基準日，以基準日本公司普通股每股時價之一定成數(滿三年之前三十日為時價之82%；滿五年之前三十日為時價之91%)訂定特別轉換價格，不受本條第(四)項轉換價格再調整時不得低於發行時轉換價格80%之限制。本轉換公司債持有人依本項所訂之特別轉換價格提出請求轉換者，應於基準日之次三個營業日至基準日之次九個營業日(含)內提出(以送達本公司股務代理機構為準)，期滿則回復該次重新訂定前之轉換價格，並適用本發行及轉換辦法其他有關轉換價格及其調整之規定，亦即本轉換公司債持有人若非於此段期間內提出請求轉換者，則不得適用本項特別轉換價格之規定。本公司並應函請櫃檯買賣中心公告重新訂定後之特別轉換價格及其得適用之轉換期間。

前述特別轉換價格所依據之每股時價一定成數，係依「中華民國證券商業同業公會承銷商會員輔導發行公司募集與發行有價證券自律規則」第二十條第二項，轉換公司債持有人按特別轉換價格所可轉換之股份，以每股時價計算之金額，以不高於該

次行使賣回權或到期日發行公司應支付之債券面額及其利息補償金合計總額 110% 為限之規定訂定。而所稱每股時價係以前述訂定特別轉換價格基準日之前十、十五、二十個營業日本公司普通股收盤價之簡單算數平均數孰低者為準。

十二、本轉換公司債之上櫃及終止上櫃：

本公司債於發行日之前向櫃檯買賣中心申請上櫃買賣，至全數轉換為普通股股份或全數由本公司買回或償還時終止上櫃。

十三、轉換後新股之上市：

轉換之普通股自交付日起於台灣證券交易所上市買賣，並由本公司洽台灣證券交易所同意後公告之。

十四、本公司應於每季結束後十五日內將前一季因本轉換公司債轉換所交付之股票數額予以公告，每季並應向公司登記之主管機關申請資本額變更登記至少一次。

十五、轉換時，若有不足壹股之股份金額，本公司以現金償付。

十六、轉換年度現金股利之歸屬：

(一)債券持有人於當年度一月一日起至當年度本公司向台灣證券交易所洽辦現金股息除息公告日前三個營業日(不含)以前請求轉換者，參與當年度股東會決議發放之前一年度現金股利。

(二)當年度本公司向台灣證券交易所洽辦現金股息公告日前三個營業日(含)起至現金股息除息基準日(含)止停止債券轉換。

(三)債券持有人於當年度現金股息除息基準日翌日起至十二月三十一日(含)以前請求轉換者，應放棄當年度股東會決議發放之前一年度現金股利，而參與次年度股東會決議發放之當年度現金股利。

十七、轉換後之權利義務：

轉換後之新股，其權利義務與本公司普通股股份相同。

十八、本公司對本轉換公司債之收回權：

(一)本轉換公司債發行滿一年翌日起至到期日前四十日止，若本公司普通股在台灣證券交易所之收盤價格連續三十個營業日超過當時轉換價格達百分之五十者，本公司得於其後三十個營業日內，以掛號寄發一份一個月期滿之「債券收回通知書」(前述期間自本公司發信之日起算，並以該期間屆滿日為債券收回基準日)予債券持有人(以「債券收回通知書」寄發日前第五個營業日債券人名冊所載者為準，對於其後因買賣或其他原因始取得本公司債之投資人，則以公告方式為之)，且函知櫃檯買賣中心公告並於該期間屆滿時，按以下之債券贖回收益率(自本債券發行日起至債券收回基準日止)計算收回價格，以現金收回其全部債券。

1.發行滿一年翌日起至發行滿三年之日止，以年利率 3.75%之債券贖回收益率。

2.發行滿三年翌日起至本轉換公司債到期日前四十日止，以債券面額贖回本轉換公司債。

(二)本轉換公司債發行滿一年翌日起至到期日前四十日止，若本轉換公司債流通在外餘額低於柒仟伍佰萬元(原發行總額之10%)者，本公司得於其後任何時間，以掛號寄發一份一個月期滿之「債券收回通知書」(前述期間自本公司發信之日起算，並以該期間屆滿日為債券收回基準日)予債券持有人(以「債券收回通知書」寄發日前第五個營業日債券人名冊所載者為準，對於其後因買賣或其他原因始取得本公司債之投資人，則以公告方式為之)，且函知櫃檯買賣中心公告並於該期間屆滿時，按前項(一)所述期間及其債券贖回收益率(自本債券發行日起至債券收回基準日止)計算收回價格，以現金收回其全部債券。

(三)若債券持有人於「債券收回通知書」所載債券收回基準日前，未以書面回覆本公司股務代理機構(於送達時即生效力，採郵寄者以郵戳日為憑)者，本公司得按當時之轉換價格，以通知期間屆滿日為轉換基準日，將其轉換公司債轉換為本公司普通股。

十九、債券持有人之賣回權：

本公司應於本公司債發行滿三年之前三十日，以掛號寄發一份「賣回權行使通知書」予債券持有人(以「賣回權行使通知書」寄發日前第五個營業日債權人名冊所載者為準，對於其後因買賣或其他原因始取得本公司債之投資人，則以公告方式為之)，並函知櫃檯買賣中心公告本公司債持有人賣回權之行使，債券持有人得於發行滿三年之前三十日內以書面通知本公司股務代理機構(於送達時即生效力，採郵寄者以郵戳為憑)要求本公司以債券面額加計利息補償金(滿三年為債券面額之 11.68%)，將其所持有之本公司債以現金贖回。

- 二十、所有本公司收回(包括由證券商營業處所買回)、償還或已轉換之本轉換公司債將被註銷，不再賣出或發行。
- 二十一、本轉換公司債及所換發之普通股均為記名式，其過戶、異動登記、設質、遺失等均依「公開發行股票公司股務處理準則」之規定，另稅賦事宜依當時之稅法之規定辦理。
- 二十二、本轉換公司債由中國信託商業銀行信託部為債權人之受託人，以代表債權人之利益行使查核及監督本公司履行本轉換公司債發行事項之權責。
- 二十三、本轉換公司債委由本公司股務代理機構代理還本付息及轉換事宜。
- 二十四、凡本轉換公司債之債券持有人不論係於發行時認購或中途買受，對於本公司與受託人之間所定受託契約規定、受託人之權利義務及本發行及轉換辦法，均予同意並授與受託人有關受託事項之全權代理，此項授權並不得中途撤銷，至於受託契約內容，債券持有人得在營業時間內隨時至本公司或受託人營業處所查詢。
- 二十五、本轉換公司債發行後，發放普通股現金股利金額占股本之比率，應於除息基準日等幅調降轉換價格。
- 二十六、本轉換公司債發行及轉換辦法如有未盡事宜之處，悉依相關法令辦理之。

(二)

轉換公司債資料

公司債種類		國內第一次無擔保轉換公司債	
項	年	91 年度	當年度截至 92 年 4 月 30 日
	目		
轉債 換市 公價 司	最 高	—	100.50 元
	最 低	—	96.00 元
	平 均	—	98.95 元
轉 換 價 格		—	12.60 元
發行（辦理）日期及		—	91.10.17
發行時轉換價格		—	12.60 元
履行轉換義務方式		—	發行新股

五、特別股、海外存託憑証、員工認股權憑証及併購(包含合併、收購及分割)之辦理情形：不適用。

參、營運概況

一、業務內容

(一)業務範圍：

1. 所營業務之主要內容：

- (1) 電子零組件製造業
- (2) 資料儲存及處理設備製造業
- (3) 有線通信機械器材製造業
- (4) 電線及電纜製造業
- (5) 機械設備製造業
- (6) 事務機器製造業
- (7) 銅材二次加工業
- (8) 電器批發業
- (9) 精密儀器批發業
- (10) 資訊軟體批發業
- (11) 電子材料批發業
- (12) 電器零售業
- (13) 精密儀器零售業
- (14) 資訊軟體零售業
- (15) 電子材料零售業
- (16) 製造輸出業
- (17) 資訊軟體服務業
- (18) 電子資訊供應服務業

2. 主要產品及營業比重：

產品名稱	3C 產品用線	3C 連接組裝產品	其他(註)	合計
營業比重	42.41%	56.79%	0.80%	100.0%

註：其他乃指 PVC 等塑化材料。

3. 計畫開發之新產品：高傳輸、高精密之 3C 產品用線包括：LAN CAT-6 500MHZ、1394B、SERIAL ATA2.0、LSHF、LAN SSTP CAT-7 及光纖連接線及其組裝產品及光跳接線包含：SC ATTENOATOR、RECEPTACLE(CUSTOMER DESIGN)、35MM COMPACT SIZE COUPLER、1X3 DWBC、1X3 SWBC、1X4 DWBC、980/1550 WDM、1480/1550 WDM、CWDM、DWDM、OADM、TAP-ISOLATOR HYBRID。

(二)技術及研發概況：

一、最近年度研究發展支出：

92 年度至 4 月 30 日：10,143 仟元
91 年度：23,907 仟元

2、研究發展成果：

民國91年 — LAN CABLE CATEGORY-6 250MHZ. FFEP、LAN CABLE、DVI、SERIAL ATA、1310/1550 WDM、DWBC TAP COUPLER (5:95, 10:90)、40MM COMPACT SIZE DWBC、ULTRALOW PDL SWBC TAP COUPLER。

二、市場及產銷概況

(一)市場分析

1. 主要產品之銷售地區：

本公司目前產品以外銷市場為主，內銷市場為輔。由於太空梭擁有優良研發團隊，領先同業開發配合產業趨勢之新產品，並與客戶之業務往來關係良好，且保持產品品質優良，獲得客戶長期信賴，因此業務均能穩定成長與發展。91年度內銷市場之比率為11.01%，外銷市場之比率則為88.99%，其中對亞洲地區之銷售佔總外銷金額59.61%，美洲地區之銷售佔總外銷金額23.40%。

2. 市場未來之供需狀況：

由於3C產品用線之發展與3C產業息息相關，以下就3C產品市場未來之供需狀況分述如下：

A. 資訊產品用線：

雖然2002年仍籠罩著20世紀初出現之全球普遍性的經濟不景氣，網際網路的普遍使用仍是全球性的潮流，並促使藉由網路通訊發展的IA(資訊家電)產品熱烈推展，形成新興的網路時代來臨，其將導出以高功能、低價格、多功能，且垂直整合的尖端個人化與家庭化產品為未來發展明星產品的趨勢。

B. 通訊產品用線：

全球對於網際網路之熱潮持續漫延，尤以中國內需市場的抬頭，相關通訊產品之需求亦不斷成長。而隨著我國電信自由化的腳步，寬頻網路通訊系統之需求呈現跳躍式的成長曲線，加上台灣之行動電話產業的競爭力愈趨激烈，未來數年我國通訊產業仍有一番榮景，故擁有通訊產品用線之研發能力的太空梭，其未來前景將可樂觀期待。

C. 消費性電子產品用線：

消費者為追求高網路傳輸速率、快速取得訊息，已走向寬頻網路時代，產品亦漸漸演變為新興之資訊家電(IA)產品，導向家庭化或個人化，並大量導入網際網路視訊轉換器(STB)、數位直播衛星視訊轉換器(DBS STB)、行動數位相機、行動媒體簡訊(MMS)及高階電視遊樂器(X-Box, PSII)...等新興消費性電子產品，故其成長性亦值得期待。

3. 發展遠景之有利、不利因素與因應對策：

有利因素：

- (1). 產品種類多樣化，客源穩定。
- (2). 個人電腦全球組裝及後勤趨勢，有助於專業零組件製造廠之發展。
- (3). 高素質研發團隊持續開發符合產業趨勢潮流之新產品。

- (4). 伴隨電信自由化的開展，全球通訊市場衍生出龐大的商機。
- (5). 資訊、通訊及消費性電子產品的整合，為 3C 產業帶來無限商機。
- (6). 3C 成熟產品用線之生產線隨著上、下游廠商外移至海外設廠完成，降低人工成本。

不利因素：

- (1). 市場景氣長期處於低靡狀態，有礙於企業投資發展。

因應對策：積極掌握現有訂單與客源、降低各項成本，加強人員在職教育訓練，提昇人員素質，強化市場分析能力，選擇正確投資方向，提高獲利能力，並積極戮力於中國內銷市場之佈局，以增加公司之獲益，並且投入各類電源線之生產及銷售，除提供客戶一次買足之服務外，也增加公司之獲益。

- (2). 原料成本之結構以銅材及塑化原料為主乃屬大宗物資，原料成本隨著國際市場價格而異動，故較不易掌握。

因應對策：掌握大宗原料未來之發展趨勢，並適時與上游供應商簽訂長期供貨合約，以穩定材料供應來源及進貨價格，並在生產線所在地尋求新的貨源。

- (3). 外銷比重高，受匯率影響較大。

因應對策：(a)在外匯資金調度上係以自有外匯收入支應自有外匯支出，以有效降低匯兌風險。

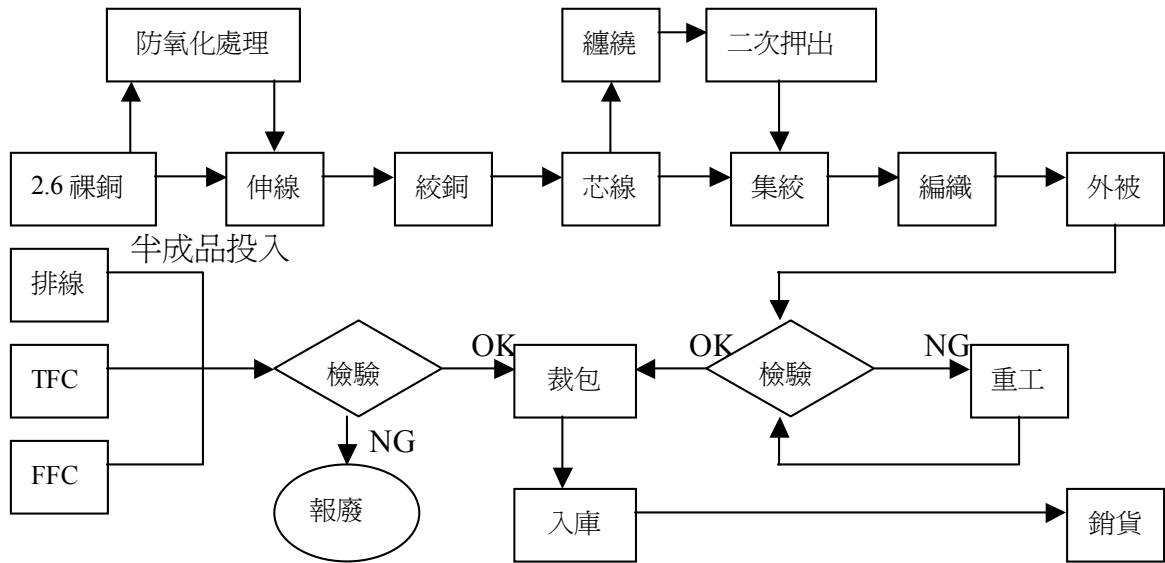
(b)在業務報價流程中考量因匯率變動所產生之影響，適時調整售價，以保障應有之利潤。

(二)、主要產品之重要用途及產製過程：

1、用途：

本公司之主要產品為 VGA Cable、SCSI Cable、Flat Cable、IEEE1394 Cable、USB Cable 及 DVI Cable ... 等各種資訊、通訊及消費性電子產品的訊號用線及其連接組裝產品為主。其主要用途為使用於資訊電腦產品及其週邊設備，如：螢幕顯示器(MONITOR)、印表機(PRINTER)、掃描器(SCANNER)、光碟機(CD-ROM)、軟/硬碟機(FDD/HDD)、鍵盤(KEYBOARD)、桌上型/筆記型電腦(DESK-TOP/NOTEBOOK PC)等；亦使用於通訊網路產品，如：區域通訊網路(LAN)、GSM 行動電話、汽車導航系統(GPS)及網路電話等；同時亦可使用於消費性電子產品，如：數位電視(HDTV)、數位攝錄影機、數位影音光碟機(DVD PLAYER)及數位相機等產品之訊號傳輸用線及其連接組裝產品。

2、產製過程：



(三)、主要原料之供應狀況：

在高科技發展的時代裡，3C 產品與人們之生活緊密融合，而作為訊息傳遞之 3C 產品用線及其連接組裝產品是 3C 產業所必備零組件之一，其直接影響產品訊號傳輸品質。因此購買合乎品質要求之原料是採購人員必備專業知識。銅材、PVC 粉、可塑劑、鋁箔及連接器為本公司主要原料，原料之供應者皆為國內代理商或製造商，銅材主要供應商為華新、興揚及紅帥公司，PVC 粉供應商為祥欣、台塑公司，可塑劑供應商為祥欣、南亞公司，鋁箔供應商為錦嘉、琨詰及劬誠公司，連接器供應商為連展公司等。主要原料供應隨著國際行情變動而改變，故本公司使用主要原物料均以適時、適量、適價之作業原則，掌握最穩定的供應廠商為供貨的來源。

(四) 最近二年度前十大進銷貨客戶名單。

1. 主要進貨供應商

單元：新台幣仟元

年度 項目	91 年度				90 年度			
	名稱	金額	占全年度 進貨淨額 比率	與發行人 關係	名稱	金額	占全年度 進貨淨額 比率	與發行人 關係
1	興揚	360,827	28.38%	無	興揚	495,421	39.22%	無
2	祥欣	278,953	21.94%	無	祥欣	123,999	9.82%	無
3	東莞華新	118,684	9.33%	無	連展	80,520	6.37%	無
4	崧賀	90,361	7.11%	無	紅帥	69,830	5.53%	無
5	紅帥	38,400	3.02%	無	年利達	45,005	3.56%	無
6	錦嘉	35,066	2.76%	無	錦嘉	31,400	2.49%	無
7	德紘	33,063	2.60%	無	永達	26,100	2.07%	無
8	荔誠	27,813	2.19%	無	荔誠	24,514	1.94%	無
9	巨豐	25,775	2.03%	無	啟訊	24,452	1.94%	無
10	ASIAN	24,169	1.90%	無	長聖	21,766	1.72%	無
-	其他	238,248	18.74%	-	其他	320,176	25.34%	-
-	進貨淨額	1,271,359	100.00%	-	進貨淨額	1,263,183	100.00%	-

註：整體而言，本公司採購隨產品組合變動，而原料規格及需求亦有所增減，加之考量原物料品質、價格及交期配合情形，致前十大供應進貨比重互有消長。

2. 主要銷貨客戶

單元：新台幣仟元

年度 項目	91 年度				90 年度			
	名稱	金額	占全年度 銷貨淨額 比率	與發行人 關係	名稱	金額	占全年度 銷貨淨額 比率	與發行人 關係
1	Belkin	724,873	26.45%	無	BELKIN	792,901	32.66%	無
2	WORLD	640,007	23.35%	無	WORLD	375,505	15.47%	無
3	必亨	185,547	6.77%	無	必亨	205,068	8.45%	無
4	大朋	131,187	4.79%	無	仲福	93,599	3.86%	無
5	亞聯	93,633	3.42%	無	大朋	76,508	3.15%	無
6	連盈	77,117	2.81%	無	亞聯	65,158	2.68%	無
7	向毅	70,624	2.58%	無	MITANI	54,991	2.27%	無
8	泓淋	52,032	1.90%	無	Y. C. CABLE	52,328	2.16%	無
9	AIC	50,629	1.85%	無	連盈	51,003	2.10%	無
10	Y. C. CABL	46,941	1.71%	無	晉頂	47,813	1.97%	無
-	其他	668,328	24.37%	-	其他	612,519	25.23%	-
-	銷貨淨額	2,740,918	100.00%	-	銷貨淨額	2,427,393	100.00%	-

註：本公司最近二年度並無重大變動。

(五) 最近二年度生產量值表

單位：KM、KPCS、TON；新台幣仟元

生 產 量 值 主要產品	年度	91 年度			90 年度		
		產能	產量	產值	產能	產量	產值
3C 產品用線		200,296	200,296	1,041,311	205,137	205,137	1,033,964
3C 連接組裝產品		35,000	35,000	1,306,232	37,633	37,633	1,049,908
其他		818	818	18,892	264	264	7,499
合 計		236,113	236,113	2,366,435	243,034	243,034	2,091,371

(六) 最近二年度銷售量值表

單位：KM、KPS、TON；新台幣仟元

生 產 量 值 主要產品	年度	91 年度				90 年度			
		內 銷		外 銷		內 銷		外 銷	
		量	值	量	值	量	值	量	值
3C 產品用線		50,863	188,811	149,433	973,571	25,605	99,267	179,532	1,100,823
3C 連接組裝產品		7,200	103,902	27,799	1,452,552	4,697	99,032	32,936	1,119,357
其 他		379	9,158	439	12,924	33	1,624	231	7,290
合 計		--	301,871	--	2,439,047	--	199,923	--	2,227,470

三、最近二年度及截至年報列印日止從業員工資料

年 度		92 年 4 月 30 日	91 年度	90 年度
員 工 數	經 理 級 以 上	22	14	13
	一 般 員 工	118	127	134
	合 計	140	141	147
平 均 年 歲		33	33	32
平 均 服 務 年 資		4.48	4.57	4.34
學 歷 分 佈 比 率	博 士	-	-	-
	碩 士	8	7	3
	大 學 (專)	83	85	78
	高 中 (職)	46	45	56
	高 中 以 下	3	4	10

四、環保支出資訊

最近年度及截至年報刊印日止，因污染環境所受損失（包括賠償）及處分之總額，並說明未來因應對策（包括改善措施）及可能之支出：無。

五、勞資關係

最近年度及截至年報刊印日止，因勞資糾紛所遭受之損失，並揭露目前及未來可能發生之估計金額與因應措施：無。

六、重要契約

截至年報刊印日止仍有效存續及最近一年度到期之重要契約：

契約性質	當事人	契約起訖日期	主要內容	限制條款
進貨合約	華新麗華〔東莞〕公司	91/12/13~92/12/31	購買 SCR 銅線	無

七、訴訟或非訟事件：無。

八、取得或處分資產情形：

本公司及子公司最近年度及截至刊印日止重大資產買賣情形如下：

1. 取得重大資產資料：無。

2. 處分重大資產資料：無。

註：係填列處分價額達實收資本額百分之二十或三億元以上之資產。

肆、資金運用計劃執行情形

一、計劃內容：

發行國內第一次無擔保轉換公司債

1. 核准日期及文號：91年09月19日經財政部證券暨期貨管理委員會台財證一第0910145812號函核准在案。

2. 資金來源與運用：

(1) 本次計劃所需資金總額：新台幣柒億伍仟萬元整。

(2) 資金來源：發行九十一年度國內第一次無擔保轉換公司債

面額：新台幣壹拾萬元整

期間：自91年10月17日開始發行至96年10月16日到期日止計五年票面利率：0%

(3) 計劃項目及資金運用進度

單位：新台幣仟元

計劃項目	預定完成日期	所需資金總額	預定資金運用進度						
			91		92				93
			4Q	1Q	2Q	3Q	4Q	1Q	
償還銀行借款	91年12月	294,804	294,804	-	-	-	-	-	
購置機器設備	93年3月	455,196	47,000	64,868	126,576	111,484	47,503	57,765	
總計		750,000	341,804	64,868	126,576	111,484	47,503	57,765	
預計可能產生效益	1. 償還銀行借款： 改善財務結構，每年可節省利息支出14,782仟元。 2. 購置機器設備部份： 預計93年起每年可增加營收880,000仟元以上，毛利增加88,000仟元以上。								

3. 輸進公開資訊觀測站之日期：

發行國內第一次無擔保可轉換公司債計劃於91年08月06日經董事會通過，並於91年08月06日輸入重大訊息。

二、執行情形：

截至92年第一季計劃之執行情形如下：

單位：新台幣仟元

計劃項目	執行狀況			進度超前或落後之原因及改進計劃
	實際進度	預定進度	%	
償還銀行借款	294,804	294,804	100.00%	本項目已於91年第四季完成。
購置機器設備	9,740	111,868	8.71%	因近期國際不安定因素，導致大廠產能需求下降，故購置設備進度隨市場變化而調整，原整體資金運用計劃不變。
總計	304,544	406,672	74.89%	

伍、財務概況

一、最近五年度簡明資產負債表及損益表

(一) 最近五年度簡明資產負債表

單位：除每股盈餘外，係新台幣仟元

年 度 項 目	當年度截至 92年3月31日止 (註2)	最近五年度財務資料(註1)					
		91年	90年	89年	88年	87年	
流動資產	2,630,810	2,585,404	1,791,518	1,538,801	1,418,906	1,077,900	
基金及長期投資	794,562	736,835	482,130	488,470	444,229	336,117	
固定資產(註2)	1,271,332	1,300,239	1,461,238	1,399,243	1,582,511	1,618,808	
無形資產	-	-	-	-	-	-	
其他資產	153,127	155,685	62,741	29,798	40,247	25,967	
資產總額	4,849,831	4,778,163	3,795,627	3,456,312	3,485,893	3,058,792	
流動負債	分配前	1,618,573	1,569,427	1,344,443	1,085,062	1,184,416	1,063,418
	分配後	(註3)	(註3)	1,351,717	1,094,867	1,194,293	1,072,971
長期負債	1,073,450	1,092,873	375,802	763,963	874,773	756,402	
其他負債	88,464	88,315	81,590	80,660	67,922	48,020	
負債總額	分配前	2,780,487	2,750,615	1,801,835	1,929,685	2,127,111	1,867,840
	分配後	(註3)	(註3)	1,809,109	1,939,490	2,136,988	1,877,393
股本	1,603,691	1,577,580	1,500,000	1,072,000	925,000	800,000	
資本公積	214,573	207,283	207,283	108,787	106,065	104,972	
保留盈餘	分配前	208,050	199,466	239,574	329,053	321,074	287,784
	分配後	(註3)	(註3)	154,720	150,448	164,177	153,231
長期股權投資 未實現跌價損失	-	-	-	-	-	-	
累積換算調整數	43,030	43,219	46,935	16,787	6,643	7,082	
未認列為退休金 成本之淨損失	-	-	-	-	-	(8,886)	
股東權益 總額	分配前	2,069,344	2,027,548	1,993,792	1,526,627	1,358,782	1,190,952
	分配後	(註3)	(註3)	1,986,518	1,516,822	1,348,705	1,181,399

註1：經會計師查核簽證之財務報告。

註2：經會計師核閱簽證之財務報告。

註3：91年度盈餘尚未經股東會議決分配。

(二) 最近五年度簡明損益表

單位：新台幣仟元

年 度 項 目	當年度截至 92年3月31日	最近五年度財務資料				
		91年	90年	89年	88年	87年
營業收入	657,842	2,740,918	2,427,393	2,570,513	2,267,973	1,767,688
營業毛利	93,913	374,483	336,022	405,558	320,888	251,807
營業損益	32,766	135,392	144,720	222,448	145,973	92,309
營業外收入及利益	4,519	66,351	54,625	69,764	132,721	120,186
營業外費用及損失	21,669	84,734	103,700	92,111	88,044	54,814
繼續營業部門 稅前損益	15,616	117,009	95,645	200,141	190,650	157,681
繼續營業部門 損益	8,584	44,746	89,126	167,578	168,936	134,971
停業部門損益	-	-	-	-	-	-
非常損益	-	-	-	-	-	-
會計原則變動 之累積影響數	-	-	-	-	-	-
本期損益	8,584	44,746	89,126	167,578	168,936	134,971
每股盈餘	0.05	0.28	0.64	1.34	1.37	1.22

(三) 最近五年度簽證會計師及查核意見

1. 簽證會計師姓名及其查核意見：

年 度	會計師事務所名稱	簽證會計師	查核意見
91	勤業會計師事務所	林鴻鵬、黃樹傑會計師	修正式無保留意見
90	眾信會計師事務所	蔡宏祥、洪錫銘會計師	無保留意見
89	眾信會計師事務所	翁榮隨、蔡宏祥會計師	無保留意見
88	眾信會計師事務所	翁榮隨、蔡宏祥會計師	無保留意見
87	眾信會計師事務所	翁榮隨、劉水恩會計師	無保留意見

2. 最近五年度前後任簽證會計師更換原因：

- (1) 因眾信會計師事務所內部組織架構調整，故自民國88年度起以後之財務報告，改由翁榮隨、蔡宏祥會計師辦理查核簽證事宜。
- (2) 因眾信會計師事務所內部組織架構調整，故自民國90年以後之財務報告，改由蔡宏祥、洪錫銘會計師辦理查核簽證事宜。
- (3) 因本公司為考量整體發展所需，故自民國91年第四季起財務報告更換由勤業會計師事務所林鴻鵬、黃樹傑會計師查核簽證事宜。

二、最近五年度財務分析

分析項目		年 度	當年度截至 92年3月31日	最近五年度財務分析					
				91年	90年	89年	88年	87年	
財務結構 (%)	負債占資產比率		57.3	57.6	47.5	55.8	61.0	61.1	
	長期資金占固定資產比率		247.2	240.0	162.2	163.7	141.1	120.3	
償債 能力	流動比率(%)		162.5	164.7	133.1	141.8	119.8	101.4	
	速動比率(%)		92.0	93.4	87.1	105.5	89.5	70.8	
	利息保障倍數(倍)		1.72	2.5	2.2	3.2	3.5	4.1	
經營 能力	應收款項週轉率(次)		0.8	3.6	3.0	2.7	2.7	2.4	
	平均收現日數		120	101	121	135	136	152	
	存貨週轉率(次)		0.6	3.3	4.2	5.9	5.7	6.6	
	應付款項週轉率(次)		1.1	4.5	4.24	4.28	3.43	2.84	
	平均銷貨日數		141	110	87	62	64	55	
	固定資產週轉率(次)		0.5	2.1	1.7	1.8	1.4	1.1	
	總資產週轉率(次)		1.1	0.6	0.6	0.7	0.7	0.6	
獲利 能力	資產報酬率(%)		0.5	2.4	4.0	6.7	7.0	6.5	
	股東權益報酬率(%)		0.4	2.2	5.1	11.6	13.3	13.0	
	估實收資本 比率(%)	營業利益		5.9	8.6	9.7	20.8	15.8	11.5
		稅前純益		1.0	7.4	6.4	18.7	20.6	19.7
	純益率(%)		1.3	1.6	3.7	6.5	7.5	7.6	
	每股盈餘(元)(註1)		0.05	0.28	0.64	1.27	1.30	1.16	
現金 流量	現金流量比率(%)		(0.5)	(10.0)	0.1	14.6	(12.3)	7.2	
	現金流量允當比率(%)		(18.3)	(6.8)	(4.9)	(9.0)	(12.5)	(6.8)	
	現金再投資比率(%)		(0.2)	(4.3)	0.02	5.9	(5.7)	3.5	
槓桿 度	營運槓桿度		1.0	2.8	3.2	2.4	2.8	2.7	
	財務槓桿度		1.3	2.3	2.1	1.7	2.2	2.5	

註1：按追溯後加權平均發行股數計算。

註2：計算公式如下：

1. 財務結構

- (1) 負債占資產比率 = 負債總額 / 資產總額。
- (2) 長期資金占固定資產比率 = (股東權益淨額 + 長期負債) / 固定資產淨額。

2. 償債能力

- (1) 流動比率 = 流動資產 / 流動負債。
- (2) 速動比率 = (流動資產 - 存貨 - 預付費用) / 流動負債。
- (3) 利息保障倍數 = 所得稅及利息費用前純益 / 本期利息支出。

3. 經營能力

- (1) 應收款項(包括應收帳款與因營業而產生之應收票據)週轉率 = 銷貨淨額 / 各期平均應收款項(包括應收帳款與因營業而產生之應收票據)餘額。
- (2) 平均收現日數 = 365 / 應收款項週轉率。
- (3) 存貨週轉率 = 銷貨成本 / 平均存貨額。
- (4) 應付款項(包括應付帳款與因營業而產生之應付票據)週轉率 = 銷貨成本 / 各期平均應付款項(包括應付帳款與因營業而產生之應付票據)餘額。
- (5) 平均銷貨日數 = 365 / 存貨週轉率。
- (6) 固定資產週轉率 = 銷貨淨額 / 固定資產淨額。
- (7) 總資產週轉率 = 銷貨淨額 / 資產總額。

4. 獲利能力

- (1) 資產報酬率 = [稅後損益 + 利息費用 × (1 - 稅率)] / 平均資產總額。
- (2) 股東權益報酬率 = 稅後損益 / 平均股東權益淨額。
- (3) 純益率 = 稅後損益 / 銷貨淨額。
- (4) 每股盈餘 = (稅後淨利 - 特別股股利) / 加權平均已發行股數。(註3)

5. 現金流量

- (1) 現金流量比率 = 營業活動淨現金流量 / 流動負債。
- (2) 淨現金流量允當比率 = 最近五年度營業活動淨現金流量 / 最近五年度(資本支出 + 存貨增加額 + 現金股利)。
- (3) 現金再投資比率 = (營業活動淨現金流量 - 現金股利) / (固定資產毛額 + 長期投資 + 其他資產 + 營運資金)。(註4)

6. 槓桿度：

- (1) 營運槓桿度 = (營業收入淨額 - 變動營業成本及費用) / 營業利益(註5)。
- (2) 財務槓桿度 = 營業利益 / (營業利益 - 利息費用)。

註3：前項每股盈餘之計算公式，在衡量時應特別注意下列事項：

1. 以加權平均普通股股數為準，而非以年底已發行股數為基礎。
2. 凡有現金增資或庫藏股交易者，應考慮其流通期間，計算加權平均股數。
3. 凡有盈餘轉增資或資本公積轉增資者，在計算以往年度及半年度之每股盈餘時，應按增資比例追溯調整，無庸考慮該增資之發行期間。
4. 若特別股為不可轉換之累積特別股，其當年度股利(不論是否發放)應自稅後淨利減除或增加稅後淨損。特別股若為非累積性質，在有稅後淨利之情況，特別股股利應自稅後淨利減除；如為虧損，則不必調整。

註 4：現金流量分析在衡量時應特別注意下列事項：

1. 營業活動淨現金流量係指現金流量表中營業活動淨現金流入數。
2. 資本支出係指每年資本投資之現金流出數。
3. 存貨增加數僅在期末餘額大於期初餘額時方予計入，若年底存貨減少，則以零計算。
4. 現金股利包括普通股及特別股之現金股利。
5. 固定資產毛額係指扣除累計折舊前的固定資產總額。

註 5：發行人應將各項營業成本及營業費用依性質區分為固定及變動，如有涉及估計或主觀判斷，應注意其合理性並維持一致。

三、最近年度財務報告之監察人審查報告

太空梭高傳真資訊科技股份有限公司

監察人審查報告書

董事會造送本公司九十一年度資產負債表、損益表、股東權益變動表及現金流量表等，業經勤業會計師事務所查核竣事，認為足以允當表達本公司之財務狀況、經營成果與現金流量情形。連同營業報告書、盈餘分配表，經本監察人等審查，認為尚無不合，爰依公司法第二一九條之規定繕具本報告書。

此致

本公司九十二年股東常會

監察人：洪淑玲

監察人：林維邦
(華大創投公司代表人)

中華民國九十一年四月二十八日

四、最近年度財務報表

會計師查核報告

太空梭高傳真資訊科技股份有限公司民國九十一年十二月三十一日之資產負債表，暨民國九十一年一月一日至十二月三十一日之損益表、股東權益變動表及現金流量表，業經本會計師查核竣事。上開財務報表之編製係管理階層之責任，本會計師之責任則為根據查核結果對上開財務報表表示意見。太空梭高傳真資訊科技股份有限公司民國九十年年度財務報表，係委由其他會計師查核，並於民國九十一年三月十三日出具無保留意見之查核報告。

本會計師係依照會計師查核簽證財務報表規則及一般公認審計準則規劃並執行查核工作，以合理確信財務報表有無重大不實表達。此項查核工作包括以抽查方式獲取財務報表所列金額及所揭露事項之查核證據、評估管理階層編製財務報表所採用之會計原則及所作之重大會計估計，暨評估財務報表整體之表達。本會計師相信此項查核工作可對所表示之意見提供合理之依據。

依本會計師之意見，第一段所述民國九十一年度財務報表在所有重大方面係依照證券發行人財務報告編製準則及一般公認會計原則編製，足以允當表達太空梭高傳真資訊科技股份有限公司民國九十一年十二月三十一日之財務狀況，暨民國九十一年一月一日至十二月三十一日之經營成果與現金流量。

太空梭高傳真資訊科技股份有限公司已編製民國九十一年度之合併財務報表，業經本會計師出具修正式無保留意見之查核報告，備供參考。

此 致

太空梭高傳真資訊科技股份有限公司 公鑒

勤業會計師事務所

會計師 林 鴻 鵬

會計師 黃 樹 傑

台灣省會計師公會會員證第 2532 號
財政部證券暨期貨管理委員會核准文號
(88)台財證(六)第 111492 號

台灣省會計師公會會員證第 1723 號
財政部證券暨期貨管理委員會核准文號
(83)台財證(六)第 12213 號

中 華 民 國 九 十 二 年 二 月 二 十 一 日

太空梭高傳真資訊科技股份有限公司
資產負債表
民國九十一年十二月三十一日
(附列民國九十年十二月三十一日之比較資料)

單位：除每股面額外，
係新台幣仟元

資 產	九 十 一 年 底		九 十 年 底		負 債 及 股 東 權 益	九 十 一 年 底		九 十 年 底	
	金	額 %	金	額 %		金	額 %	金	額 %
流動資產					流動負債				
1100 現金	\$ 559,529	12	\$ 120,045	3	2100 短期借款(附註十及十九)	\$ 838,230	17	\$ 597,117	16
1291 質押定期存款(附註十九)	16,750	-	32,105	1	2110 應付商業本票(附註十一及十九)	60,000	1	65,682	2
1110 短期投資(附註二及三)	30,003	1	-	-	2120 應付票據	269,820	6	419,983	11
1120 應收票據—減備抵呆帳九十一年 1,593 仟元及九十年 373 仟元後 之淨額(附註二及十九)	148,073	3	114,475	3	2140 應付帳款	269,119	6	89,610	2
1140 應收帳款—淨額(附註二及四)	711,974	15	547,872	14	2160 應付所得稅(附註二及十六)	1,845	-	13,391	-
1180 其他應收款—關係人(附註十 七)	185,267	4	312,006	8	2170 應付費用及其他流動負債	28,219	1	30,047	1
1210 存貨—淨額(附註二及五)	838,381	17	589,698	16	2270 一年內到期之長期借款(附註十 二及十九)	<u>102,194</u>	<u>2</u>	<u>128,613</u>	<u>3</u>
1286 遞延所得稅資產(附註二及十 六)	6,874	-	36,288	1	21XX 流動負債合計	<u>1,569,427</u>	<u>33</u>	<u>1,344,443</u>	<u>35</u>
1298 預付款項及其他流動資產	<u>88,553</u>	<u>2</u>	<u>37,029</u>	<u>1</u>	長期負債				
11XX 流動資產合計	<u>2,585,404</u>	<u>54</u>	<u>1,789,518</u>	<u>47</u>	2410 應付公司債(附註二及十三)	755,856	16	-	-
1420 長期股權投資(附註二及六)	<u>736,835</u>	<u>16</u>	<u>482,130</u>	<u>13</u>	2420 長期借款(附註十二及十九)	<u>337,017</u>	<u>7</u>	<u>375,802</u>	<u>10</u>
固定資產(附註二、七、十七及十 九)					24XX 長期負債合計	<u>1,092,873</u>	<u>23</u>	<u>375,802</u>	<u>10</u>
成 本					其他負債				
1501 土地	310,979	6	310,979	8	2810 應計退休金負債(附註二及十 四)	19,870	-	17,331	-
1521 房屋及建築	413,288	9	482,783	13	2860 遞延所得稅負債(附註二及十 六)	68,435	2	64,249	2
1531 機器設備	949,779	20	869,124	23	2820 存入保證金	<u>10</u>	<u>-</u>	<u>10</u>	<u>-</u>
1532 儀器設備	69,287	1	63,410	1	28XX 其他負債合計	<u>88,315</u>	<u>2</u>	<u>81,590</u>	<u>2</u>
1561 辦公設備	21,053	-	27,212	1	2XX 負債合計	<u>2,750,615</u>	<u>58</u>	<u>1,801,835</u>	<u>47</u>
1681 雜項設備	<u>27,415</u>	<u>1</u>	<u>50,125</u>	<u>1</u>	X				
	1,791,801	37	1,803,633	47	股東權益(附註二及十五)				
15X9 減：累積折舊	500,488	10	422,513	11	3110 股本—每股面額 10 元，額定— 250,000 仟股，發行—九十年 157,758 仟股，九十年 150,000 仟股	1,577,580	33	1,500,000	40
1672 預付設備款	<u>8,926</u>	<u>-</u>	<u>80,118</u>	<u>2</u>	32XX 資本公積	207,283	4	207,283	6
15XX 固定資產淨額	<u>1,300,239</u>	<u>27</u>	<u>1,461,238</u>	<u>38</u>	3310 法定公積	79,953	2	71,040	2
其他資產					3350 未分配盈餘	119,513	2	168,534	4
1800 閒置資產—淨額(附註二、八及 十九)	76,965	2	51,868	2	3420 累積換算調整數	<u>43,219</u>	<u>1</u>	<u>46,935</u>	<u>1</u>
1830 遞延費用—淨額(附註二及九)	47,657	1	9,671	-	3XX 股東權益合計	<u>2,027,548</u>	<u>42</u>	<u>1,993,792</u>	<u>53</u>
1887 質押定期存款(附註十九)	27,000	-	-	-	X				
1820 存出保證金	<u>4,063</u>	<u>-</u>	<u>1,202</u>	<u>-</u>	負債及股東權益總計	<u>\$ 4,778,163</u>	<u>100</u>	<u>\$ 3,795,627</u>	<u>100</u>
18XX 其他資產合計	<u>155,685</u>	<u>3</u>	<u>62,741</u>	<u>2</u>					
1XXX 資 產 總 計	<u>\$ 4,778,163</u>	<u>100</u>	<u>\$ 3,795,627</u>	<u>100</u>					

後附之附註係本財務報表之一部分。
(參閱勤業會計師事務所民國九十二年二月二十一日查核報告)

負責人：

經理人：

主辦會計：

太空梭高傳真資訊科技股份有限公司
損益表
民國九十一年一月一日至十二月三十一日
(附列民國九十年一月一日至十二月三十一日之比較資料)
單位：除每股盈餘外，
係新台幣仟元

	九十年		九十一年	
	金額	%	金額	%
4110 營業收入總額	\$2,781,208		\$2,478,498	
4170 銷貨退回及折讓	<u>40,290</u>		<u>51,105</u>	
4100 營業收入淨額 (附註二)	2,740,918	100	2,427,393	100
5110 營業成本 (附註十七)	<u>2,366,435</u>	<u>86</u>	<u>2,091,371</u>	<u>86</u>
5910 營業毛利	<u>374,483</u>	<u>14</u>	<u>336,022</u>	<u>14</u>
營業費用 (附註十七)				
6200 管理費用	179,829	7	152,468	6
6100 銷售費用	35,355	1	38,834	2
6300 研究發展費用	<u>23,907</u>	<u>1</u>	<u>-</u>	<u>-</u>
6000 合計	<u>239,091</u>	<u>9</u>	<u>191,302</u>	<u>8</u>
6900 營業利益	<u>135,392</u>	<u>5</u>	<u>144,720</u>	<u>6</u>
營業外收入				
7120 按權益法認列之投資利益 (附註二及六)	28,819	1	9,566	1
7150 存貨盤盈	15,476	1	7,170	-
7260 迴轉存貨損失	14,997	-	-	-
7110 利息收入	2,711	-	2,826	-
7130 處分固定資產利益 (附註二)	1,420	-	1,844	-
7160 兌換淨益 (附註二)	-	-	25,882	1
7480 其他	<u>2,928</u>	<u>-</u>	<u>7,337</u>	<u>-</u>
7100 合計	<u>66,351</u>	<u>2</u>	<u>54,625</u>	<u>2</u>

(接次頁)

(承前頁)

	九 十 一 年 度		九 十 年 度	
	金 額	%	金 額	%
營業外費用				
7510 利息費用	\$ 76,063	3	\$ 75,113	3
7560 兌換淨損(附註二及二 十一)	8,671	-	-	-
7570 存貨損失	-	-	28,527	1
7880 其 他	-	-	60	-
7500 合 計	<u>84,734</u>	<u>3</u>	<u>103,700</u>	<u>4</u>
7900 稅前利益	117,009	4	95,645	4
8110 所得稅費用(附註二及十六)	<u>72,263</u>	<u>2</u>	<u>6,519</u>	<u>-</u>
9600 純 益	<u>\$ 44,746</u>	<u>2</u>	<u>\$ 89,126</u>	<u>4</u>
	稅 前	稅 後	稅 前	稅 後
9950 每股盈餘(附註十八)				
基本及稀釋每股盈餘	<u>\$ 0.74</u>	<u>\$ 0.28</u>	<u>\$ 0.69</u>	<u>\$ 0.64</u>

後附之附註係本財務報表之一部分。

(參閱勤業會計師事務所民國九十二年二月二十一日查核報告)

負責人：

經理人：

主辦會計：

太空梭高傳真資訊科技股份有限公司
股東權益變動表
民國九十一年一月一日至十二月三十一日
(附列民國九十年一月一日至十二月三十一日之比較資料)

單位：除每股股利外，
係新台幣仟元

	股		資本公積 (附註二及十五)			保 留 盈 餘			累積換算調整數 (附註二)	股東權益合計
	股數 (仟股)	金 額	股票發行溢價	處分固定資產利益	合 計	法 定 公 積	未 分 配 盈 餘 (附註十五)	合 計		
九十年初餘額	107,200	\$ 1,072,000	\$ 106,065	\$ 2,722	\$ 108,787	\$ 54,554	\$ 274,499	\$ 329,053	\$ 16,787	\$ 1,526,627
盈餘分配										
提列法定公積	-	-	-	-	-	16,486	(16,486)	-	-	-
董監酬勞	-	-	-	-	-	-	(2,967)	(2,967)	-	(2,967)
員工紅利—現金	-	-	-	-	-	-	(6,838)	(6,838)	-	(6,838)
員工紅利—股票	800	8,000	-	-	-	-	(8,000)	(8,000)	-	-
股票股利—每股 1.5 元	16,080	160,800	-	-	-	-	(160,800)	(160,800)	-	-
現金增資—九月五日	25,920	259,200	98,496	-	98,496	-	-	-	-	357,696
九十年年度純益	-	-	-	-	-	-	89,126	89,126	-	89,126
換算調整數	-	-	-	-	-	-	-	-	30,148	30,148
九十年年底餘額	150,000	1,500,000	204,561	2,722	207,283	71,040	168,534	239,574	46,935	1,993,792
盈餘分配										
提列法定公積	-	-	-	-	-	8,913	(8,913)	-	-	-
董監酬勞	-	-	-	-	-	-	(1,604)	(1,604)	-	(1,604)
員工紅利—現金	-	-	-	-	-	-	(5,670)	(5,670)	-	(5,670)
員工紅利—股票	258	2,580	-	-	-	-	(2,580)	(2,580)	-	-
股票股利—每股 0.5 元	7,500	75,000	-	-	-	-	(75,000)	(75,000)	-	-
九十一年度純益	-	-	-	-	-	-	44,746	44,746	-	44,746
換算調整數	-	-	-	-	-	-	-	-	(3,716)	(3,716)
九十一年年底餘額	157,758	\$ 1,577,580	\$ 204,561	\$ 2,722	\$ 207,283	\$ 79,953	\$ 119,513	\$ 199,466	\$ 43,219	\$ 2,027,548

後附之附註係本財務報表之一部分。(參閱勤業會計師事務所民國九十二年二月二十一日查核報告)

負責人：

經理人：

主辦會計：

太空梭高傳真資訊科技股份有限公司
現金流量表
民國九十一年一月一日至十二月三十一日
(附列民國九十年一月一日至十二月三十一日之比較資料)
單位：新台幣仟元

	九十一年度	九十年 度
營業活動之現金流量：		
純 益	\$ 44,746	\$ 89,126
折 舊	128,381	125,771
攤 銷	12,616	10,555
應付利息補償金	5,856	-
處分固定資產淨益	(1,420)	(1,844)
按權益法認列之投資利益	(28,819)	(9,566)
遞延所得稅淨負債	33,600	(8,011)
提列退休金費用	2,539	6,272
營業資產及負債項目之淨變動		
應收票據	(33,598)	185,565
應收帳款	(164,102)	51,714
存 貨	(248,683)	(222,172)
其他應收款-關係人	126,739	(246,159)
預付款項及其他流動資產	(51,524)	7,652
其他資產	-	1,888
應付票據	(150,163)	122,225
應付帳款	179,509	(90,692)
應付所得稅	(11,546)	(6,613)
應付費用及其他流動負債	(<u>1,828</u>)	(<u>14,713</u>)
營業活動之淨現金流入(出)	(<u>157,697</u>)	<u>998</u>
投資活動之現金流量：		
質押定存增加	(11,645)	(30,973)
短期投資增加	(30,003)	-
長期股權投資增加	(229,602)	-
出售固定資產價款	2,594	36,736
購置固定資產	(23,696)	(228,471)
遞延費用增加	(20,559)	(2,936)
存出保證金減少(增加)	(<u>2,861</u>)	<u>3,587</u>
投資活動之淨現金流出	(<u>315,772</u>)	(<u>222,057</u>)

(接次頁)

(承前頁)

	<u>九十一年度</u>	<u>九十年 度</u>
融資活動之現金流量：		
應付商業本票減少	(\$ 5,682)	\$ -
短期借款增加	241,113	231,370
應付公司債增加	750,000	-
長期借款減少	(65,204)	(370,357)
存入保證金減少	-	(350)
發放董監酬勞	(1,604)	(2,967)
發放員工紅利	(5,670)	(6,838)
現金增資	<u>-</u>	<u>357,696</u>
融資活動之淨現金流入	<u>912,953</u>	<u>208,554</u>
現金淨增加(減少)數	439,484	(12,505)
年初現金餘額	<u>120,045</u>	<u>132,550</u>
年底現金餘額	<u>\$ 559,529</u>	<u>\$ 120,045</u>
現金流量資訊之補充揭露：		
支付利息(不含利息資本化九十年 6,516 仟元)	<u>\$ 69,555</u>	<u>\$ 74,834</u>
支付所得稅	<u>\$ 52,209</u>	<u>\$ 21,144</u>
不影響現金流量之投資及融資活動：		
一年內到期之長期借款	<u>\$ 102,194</u>	<u>\$ 128,613</u>
固定資產轉列閒置資產	<u>\$ 25,097</u>	<u>\$ 6,203</u>
固定資產轉列遞延費用	<u>\$ 30,043</u>	<u>\$ -</u>
長期投資轉列閒置資產	<u>\$ -</u>	<u>\$ 46,054</u>

後附之附註係本財務報表之一部分。

(參閱勤業會計師事務所民國九十二年二月二十一日查核報告)

負責人：

經理人：

主辦會計：

太空梭高傳真資訊科技股份有限公司
財務報表附註
(附列民國九十年度比較資料)
(除另予註明者外，金額為新台幣仟元)

一、公司沿革

本公司於七十四年十月十六日成立，主要業務為電線、電纜、電子零組件之製造及買賣。本公司股票自八十九年十一月十日起於台灣證券交易所掛牌買賣。

二、重要會計政策之彙總說明

短期投資

短期投資係以成本與市價孰低計價；出售時其成本係按加權平均法計算。

備抵呆帳

係按應收款項收回可能性評估提列。

存 貨

存貨係按移動加權平均成本與市價孰低計價。原料以重置成本為市價，在製品及製成品則以淨變現價值為市價。

長期股權投資

本公司持有被投資公司股權具有重大影響力者係按權益法計價。

被投資公司發生純益（或純損）時，認列投資損益。

固定資產及閒置資產

固定資產及閒置資產係按成本減累積折舊計價。重大之增添、更新及改良，作為資本支出；修理及維護支出則列入當年度費用。固定資產及閒置資產報廢或出售時，其成本及相關之累積折舊均自帳上予以減除，因而產生之損益依其性質列為當年度之營業外收入或費用。

閒置資產係按其淨變現價值或原帳面價值較低者計價。當淨變現價值低於原帳面價值時，承認其跌價並認列為當年度損益。

折舊係採直線法依下列估計耐用年限提列：房屋及建築，三至五十五年；機器設備，五至十一年；儀器設備，三至十年；辦公設備，三至八年；雜項設備，三至二十年。已達耐用年限仍繼續使用者，則按估計之剩餘耐用年限繼續提列折舊。

遞延費用

遞延費用主要包含認證費、電腦軟體成本、配線工程、公司債發行成本及其他遞延費用，以直線法分別按五年、二至三年、二至二十年、三年及二至十年攤銷。

轉換公司債

本公司轉換公司債約定賣回價格高於轉換公司債面額之利息補償金，於發行日至賣回權屆滿日之期間，按利息法認列利息費用並提列應付利息補償金。債券持有人行使轉換權利時，按面值法處理，亦即將轉換之公司債及其相關負債科目列為股本及資本公積，不認列轉換損益。轉換公司債發行費用列為遞延費用，按公司債發行期間攤提為費用。

員工退休金

本公司按精算結果認列退休金費用，未認列過渡性淨給付義務按十五年攤提。

銷貨收入

銷貨收入係於貨物所有權及風險承擔責任移轉（一般係於貨物運出時移轉）予客戶時認列。

所得稅

本公司所得稅之會計處理係作跨期間之所得稅分攤，即將可減除暫時性差異、未使用以前年度虧損扣抵及未使用投資抵減之所得稅影響數認列為遞延所得稅資產，並評估其可實現性，認列相關備抵評價金額；而應課稅暫時性差異所產生之所得稅影響數則認列為遞延所得稅負債。遞延所得稅資產或負債依其相關資產或負債之分類劃分為流動或非流動項目，無相關之資產或負債者，依預期迴轉期間之長短劃分為流動或非流動項目。

因購置設備或技術、研究發展及人才培訓等所產生之所得稅抵減，採當期認列法處理。

以前年度應付所得稅之調整，包含於當年度所得稅中。

本公司未分配盈餘加徵百分之十之所得稅，於股東會決議年度認列為費用。

衍生性金融商品交易

為規避外幣淨資產或淨負債之匯率風險之遠期外匯買賣合約，於訂約日以該日之即期匯率入帳。訂約日即期匯率與約定遠期匯率間之差額於合約期間攤銷，應收或應付遠期外匯年底餘額，再按年底之即期匯率調整，所產生之兌換差額，列為當年度損益。遠期外匯買賣合約所產生之應收或應付款項餘額於資產負債表中互抵後，其差額列為資產或負債。遠期外匯買賣合約履約結清時所產生之兌換差額，列為結清年度之損益。

非以交易為目的之外幣選擇權合約，於訂約日不認列資產或負債，因實際交割所產生之兌換差額，則列為當年度損益。購買（或出售）外幣選擇權時，所支付（或取得）之權利金於合約期間平均攤銷，列為當年度損益。

以外幣為準之交易事項

以外幣為準之交易事項，係按交易當日匯率折算之新台幣金額入帳。外幣現金實際兌換為新台幣或外幣應收應付款以新台幣收付結清時，因適用不同匯率所產生之損失或盈益，列為兌換或結清年度之損益。外幣資產及負債之年底餘額，再按年底匯率予以換算，因而產生之兌換差額處理如下：外幣長期股權投資，按權益法計價者，該項差額作為換算調整數並列於股東權益項下；其他外幣資產及負債，其差額則列為當年度損益。

科目重分類

本公司為配合九十一年度財務報表之表達，而將九十年年度財務報表若干科目予以重分類。

三、短期投資

	<u>九 十 一 年 底</u>	
債券型基金	<u>\$ 30,003</u>	
市 價	<u>\$ 30,023</u>	

市價係按年底之基金淨值計算。

四、應收帳款

	<u>九 十 一 年 底</u>	<u>九 十 年 底</u>
應收帳款	\$ 735,820	\$ 571,406
減：備抵呆帳	<u>23,846</u>	<u>23,534</u>
	<u>\$ 711,974</u>	<u>\$ 547,872</u>

本公司九十一年度與國內某家銀行簽定無追索權之應收帳款出售合約，截至九十一年底止，已出售予銀行之應收帳款計 202,436 仟元，應收出售帳款餘額為 40,487 仟元（帳列其他流動資產）。本公司另應按出售應收帳款金額 0.7% 支付銀行手續費，帳列營業費用。

五、存 貨

	<u>九 十 一 年 底</u>	<u>九 十 年 底</u>
製 成 品	\$ 28,627	\$ 15,052
在 製 品	103,164	186,658
原 料	<u>726,441</u>	<u>422,836</u>
	858,232	624,546
減：備抵存貨損失	<u>19,851</u>	<u>34,848</u>
	<u>\$838,381</u>	<u>\$589,698</u>

六、長期股權投資

	<u>九 十 一 年 底</u>		<u>九 十 年 底</u>	
	<u>金 額</u>	<u>股 權 %</u>	<u>金 額</u>	<u>股 權 %</u>
按權益法計價				
新加坡太空梭電線有限公司	\$ 727,974	100	\$ 482,130	100
SPACE SHUTTLE HI-TECH CO., LTD	<u>8,861</u>	100	<u>-</u>	-
合 計	<u>\$ 736,835</u>		<u>\$ 482,130</u>	

本公司九十一及九十年度按權益法認列之投資利益，係按經會計師查核之同期間財務報表計算，其明細資料如下：

	<u>九 十 一 年 度</u>	<u>九 十 年 度</u>
新加坡太空梭電線有限公司	<u>\$ 28,819</u>	<u>\$ 9,566</u>

本公司於八十六年七月投資設立新加坡太空梭電線有限公司並間接投資設立香港太空梭電線有限公司，以從事投資控股之業務。截至九十一年底止，香港太空梭電線有限公司主要係以不作價方式提供機器設備及原物料供大陸廣東省東莞市之來料加工廠代為加工產品。

本公司於九十一年七月投資設立 SPACE SHUTTLE HI-TECH CO., LTD 為控股公司，並間接投資設立蘇州太空梭資訊科技有限公司，其主要業務為電線電纜、電子零組件之製造及買賣；該公司九十一年度尚未開始重大營運活動。

七、固定資產

	<u>九 十 一 年 底</u>	<u>九 十 年 底</u>
累積折舊		
房屋及建築	\$ 40,031	\$ 61,966
機器設備	393,548	293,762
儀器設備	35,420	27,130
辦公設備	14,605	15,931
雜項設備	16,884	23,724
	<u>\$ 500,488</u>	<u>\$ 422,513</u>

本公司九十年度利息資本化金額為 6,516 仟元。

八、閒置資產－淨額

	<u>九 十 一 年 底</u>	<u>九 十 年 底</u>
土 地	\$ 28,575	\$ 28,575
房屋及建築	48,390	23,293
	<u>\$ 76,965</u>	<u>\$ 51,868</u>

九、遞延費用－淨額

	<u>九 十 一 年 底</u>	<u>九 十 年 底</u>
認 證 費	\$ 15,003	\$ 2,542
電腦軟體成本	1,816	2,075
配線工程	25,045	-
公司債發行成本	2,844	-
其 他	2,949	5,054
	<u>\$ 47,657</u>	<u>\$ 9,671</u>

十、短期借款

	<u>九 十 一 年 底</u>	<u>九 十 年 底</u>
遠期信用狀借款：九十一年一九 十二年六月前陸續到期，年利 率 2.04%-4.75%；九十年一九 十一年六月前陸續到期，年利 率 4.8%-5.0%	\$107,072	\$ 28,117
週轉金借款：九十一年一九十二 年十二月前陸續到期，年利率 2.9175%-4.6%；九十年一九十 一年三月前陸續到期，年利率 3.9%-5.1%	<u>731,158</u> <u>\$838,230</u>	<u>569,000</u> <u>\$597,117</u>

截至九十一年年底止，本公司未使用之銀行短期信用額度約 607,505 仟元。

十一、應付商業本票

	<u>九 十 一 年 底</u>	<u>九 十 年 底</u>
係由金融機構保證發行；九十一 年一九十二年二月前到期，年 利率 1.875%；九十年一九十一 年二月前到期，年利率 3.02%	<u>\$ 60,000</u>	<u>\$ 65,682</u>

十二、長期借款

	<u>九 十 一 年 底</u>	<u>九 十 年 底</u>
土地廠房抵押借款：自九十二年 二月起，每三個月為一期，至 九十六年六月償清，年利率九 十一年為 4.7%-6%，九十年為 6.375%~ 6.475%	\$205,861	\$504,415
機器設備抵押借款：自九十二年 七月起，每三個月為一期，至 九十七年四月償清，年利率為 6.24%	78,350	-
定存質押借款：自九十二年六月 起，三個月一期，至九十三年 六月償清，年利率為 4.97%	35,000	-

(接次頁)

(承前頁)

	<u>九十一年底</u>	<u>九十年底</u>
定存質押借款：九十三年六月到期一次償還本金，年利率為4.8%	\$100,000	\$ -
營運週轉金借款：自九十二年五月起，每三個月為一期，至九十三年八月償清，年利率為4.95%	<u>20,000</u>	<u>-</u>
	439,211	504,415
減：一年內到期部分	<u>102,194</u>	<u>128,613</u>
	<u>\$337,017</u>	<u>\$375,802</u>

三、應付公司債

	<u>九十一年底</u>
發行總額	\$750,000
應付利息補償金	<u>5,856</u>
	<u>\$755,856</u>

本公司於九十一年十月十七日發行國內第一次無擔保轉換公司債750,000仟元，票面年利率0%，至九十六年十月十六日到期一次償還。依轉換辦法規定，轉換價格於發行時訂為每股12.6元（嗣後則依公式調整），債權人於發行之日起滿三個月後至到期日前十日止，依規定請求轉換為本公司普通股，亦得於發行滿三年之前三十日內要求本公司依公司債發行辦法之價格提前贖回公司債；當分別符合特定條件時，公司債持有人得享有債券賣回權，本公司得享有債券收回權。

四、退休金

本公司對正式聘用員工訂有退休辦法。依該辦法規定，員工退休金之給付係依據其服務年資及其退休前六個月平均薪資計算。本公司每月按員工薪資給付總額百分之二提撥退休金基金，交由勞工退休準備金監督委員會管理，並以其名義存入中央信託局。

本公司退休金相關資訊揭露如下：

淨退休金成本：

	九 十 一 年 度	九 十 年 度
服務成本	\$ 2,385	\$ 4,283
利息成本	1,080	2,654
退休基金資產預期報酬	(431)	(780)
攤銷數	<u>391</u>	<u>1,099</u>
淨退休金成本	<u>\$ 3,425</u>	<u>\$ 7,256</u>

退休基金提撥狀況與應計退休金負債之調節如下：

	九 十 一 年 底	九 十 年 底
給付義務		
既得給付義務	\$ 835	\$ 335
非既得給付義務	<u>13,744</u>	<u>25,090</u>
累積給付義務	14,579	25,425
未來薪資增加之影響數	<u>3,488</u>	<u>5,446</u>
預計給付義務	18,067	30,871
退休基金資產公平價值	(<u>14,467</u>)	(<u>14,376</u>)
提撥狀況	3,600	16,495
未認列過渡性淨給付義務	(5,183)	(5,759)
未認列退休金利益	<u>21,512</u>	<u>6,595</u>
應計退休金負債	<u>\$ 19,929</u>	<u>\$ 17,331</u>
本公司退休辦法之既得給付	<u>\$ 850</u>	<u>\$ 335</u>

退休金給付義務及計算淨退休金成本之假設為：

	九 十 一 年 底	九 十 年 底
折現率	3.5%	3.5%
未來薪資水準增加率	2%	2%
退休基金資產預期投資報酬率	3%	3%

退休金提撥及支付情況

	九 十 一 年 度	九 十 年 度
本年度提撥	<u>\$ 827</u>	<u>\$ 1,042</u>
本年度支付	<u>\$ 1,063</u>	<u>\$ -</u>

五、股東權益

依照法令規定，資本公積除彌補公司虧損外，不得使用，但超過票面金額發行股票所得之溢額，得撥充資本，按股東原有股份比例發給新股。

依據公司章程規定，年度總決算如有盈餘，除依法彌補以往年度虧損並繳付稅款外，應先提撥百分之十為法定盈餘公積，其餘以股東會決議分派之，分派盈餘時依下列比例分配：

- (一)員工紅利不低於百分之二；
- (二)董事及監察人酬勞不超過百分之二；
- (三)並於必要時酌提特別盈餘公積或酌予保留盈餘後，剩餘之盈餘除法令規定外，併同以前年度盈餘由董事會擬定提撥，最少不低於百分之五十作為股東股利，股東股利中分配提撥最少不低於百分之五十以股票股利方式分配，餘以現金股利方式分配之。

上述盈餘之分配應於翌年召開股東常會時予以決議通過，並於該年度入帳。上述法定公積應繼續提列至其餘額達股本總額為止。法定公積得用以彌補虧損；當該項公積已達實收股本百分之五十時，亦得以其半數撥充股本。

本公司於九十一年六月十四日由股東常會決議通過，董事會於九十一年七月二十六日擬議之九十年度盈餘分配案中，有關員工紅利及董監酬勞之配發情形如下：

	金	額	股數 (仟股)	佔九十年底流通在外普通 股股數之比例 (%)
員工紅利—以股票之方式發放	\$	2,580	258	0.17
董監酬勞—以現金方式發放		1,604	-	
員工紅利—以現金方式發放		<u>5,670</u>	-	
合 計	\$	<u>9,854</u>		

若上述配發員工紅利及董監酬勞係於九十年度以費用列帳（員工股票紅利按面額計算），則九十年度稅後基本每股盈餘將由 0.67 元減少為 0.60 元。

本公司九十一年度盈餘分配議案，截至會計師查核報告書出具日止，尚未經董事會通過，有關董事會通過擬議及股東會決議盈餘分派情形，請至台灣證券交易所之「公開資訊觀測站」查詢。

本公司分配盈餘時，必須依法令規定就當年度股東權益減項金額（主要為累積換算調整數），自當年度稅後盈餘或前期未分配盈餘提列特別盈餘公積，嗣後股東權益減項數額有迴轉時，得就迴轉金額分配盈餘。

本公司若分配屬於八十六年度（含）以前未分配盈餘時，股東將不獲配股東可扣抵稅額。若分配屬於八十七年度（含）以後未分配盈餘時，除屬非中華民國境內居住者之股東外，其餘股東可獲配股利分配日之稅額扣抵比率計算之股東可扣抵稅額。

六、所得稅

(一)帳列稅前利益按法定稅率計算之所得稅與當年度應負擔所得稅費用調節如下：

	<u>九 十 一 年 度</u>	<u>九 十 年 度</u>
稅前利益按法定稅率（25%）		
計算之稅額	\$ 29,252	\$ 23,911
所得稅調整項目之稅額影響數：		
暫時性差異	(7,909)	6,812
永久性差異	(206)	174
當年度應負擔所得稅費用	<u>\$ 21,137</u>	<u>\$ 30,897</u>

(二)所得稅費用構成項目如下：

	<u>九 十 一 年 度</u>	<u>九 十 年 度</u>
當年度應負擔所得稅費用	\$ 21,137	\$ 30,897
未分配盈餘加徵	1,976	-
所得稅抵減	(4,604)	(15,449)
遞延所得稅負債淨變動	33,600	(8,011)
以前年度所得稅調整	<u>20,154</u>	<u>(918)</u>
所得稅費用	<u>\$ 72,263</u>	<u>\$ 6,519</u>

(三)淨遞延所得稅資產及負債明細如下：

	<u>九 十 一 年 底</u>	<u>九 十 年 底</u>
遞延所得稅資產—流動		
投資抵減	\$ -	\$ 23,392
暫時性差異	13,748	12,896
減：備抵評價金額	<u>6,874</u>	<u>-</u>
	<u>\$ 6,874</u>	<u>\$ 36,288</u>
遞延所得稅負債—非流動		
暫時性差異	<u>\$ 68,435</u>	<u>\$ 64,249</u>

本公司九十一年及九十年底用以計算遞延所得稅之有效稅率均為 25%。

(四)兩稅合一相關資訊：

	九 十 一 年 底	九 十 年 底
可扣抵稅額帳戶餘額	<u>\$ 34,113</u>	<u>\$ 2,349</u>

本公司九十一及九十年度預計及實際盈餘分配之稅額扣抵比率分別為33.33%及20.56%。

由於本公司得分配予股東之可扣抵稅額，應以股利盈餘分配日之股東可扣抵稅額帳戶之餘額為計算基礎。因是九十一年度預計盈餘分配之稅額扣抵比率可能會因本公司依所得稅法規定預計可能產生之各項可扣抵稅額與實際不同而須調整。

(五)九十一及九十年底中屬八十六年度（含）以前之未分配盈餘分別為74,768仟元及79,409仟元。

本公司截至八十九年度止之所得稅申報案件，業經稅捐稽徵機關核定。

七. 關係人交易

(一)關係人名稱及關係：

<u>關 係 人 名 稱</u>	<u>與 本 公 司 之 關 係</u>
香港太空梭電線有限公司	本公司間接持有100%股權之子公司

(二)本公司與關係人間之重大交易及餘額，除已於財務報表中其他附註列示者外，彙總如下：

	九 十 一 年		九 十 年	
	金 額	%	金 額	%
<u>全 年 度</u>				
加工費	<u>\$ 693,211</u>	<u>100</u>	<u>\$ 553,633</u>	<u>100</u>
管 理 費	<u>\$ 54,571</u>	<u>100</u>	<u>\$ 9,303</u>	<u>100</u>
出售固定資產價款	<u>\$ -</u>	<u>-</u>	<u>\$ 36,735</u>	<u>100</u>
<u>年 底 餘 額</u>				
其他應收款	<u>\$ 185,267</u>	<u>100</u>	<u>\$ 312,006</u>	<u>100</u>

本公司間接投資香港太空梭電線有限公司主要係於大陸廣東省東莞市設立來料加工廠（參閱附註五）以從事本公司產品之生產及加工業務，其交易條件尚無其他相同交易可資比較。

六、每股盈餘

計算每股盈餘之分子及分母揭露如下：

	金額 (分子)		股數 (分母) (仟股)	每股盈餘 (元)	
	稅前	稅後		稅前	稅後
<u>九十一年度</u>					
本期純益	\$ 117,009	\$ 44,746			
基本及稀釋每股盈餘					
屬於普通股股東之					
本期純益	\$ 117,009	\$ 44,746	157,758	\$0.74	\$0.28
<u>九十年度</u>					
本期純益	\$ 95,645	\$ 89,126			
基本及稀釋每股盈餘					
屬於普通股股東之					
本期純益	\$ 95,645	\$ 89,126	139,584	\$0.69	\$0.64

計算每股盈餘時，無償配股之影響已列入追溯調整，九十年度稅前及稅後基本及稀釋每股盈餘，因追溯調整，分別由 0.72 元及 0.67 元減少為 0.69 元及 0.64 元。

七、質押之資產

本公司下列資產已提供作為長、短期借款額度及應付商業本票之擔保品。

	<u>九十一年底</u>	<u>九十年底</u>
應收票據	\$ 59,500	\$ 98,379
質押定期存款	43,750	32,105
固定資產及閒置資產—淨額	<u>804,861</u>	<u>1,342,791</u>
	<u>\$ 908,111</u>	<u>\$ 1,473,275</u>

八、重大承諾及或有事項

截至九十一年底止，本公司計有下列重大承諾及或有事項：

- (一) 已開立未使用信用狀餘額約為美金 156 仟元。
- (二) 本公司為 SPACE SHUTTLE HI-TECH CO., LTD 及香港太空梭公司（間接持股 100%）提供融資背書保證金額分別計 101,490 仟元及 97,491 仟元。

二、衍生性金融商品交易

本公司九十一年度從事遠期外匯買賣及外幣選擇權合約之目的，主要係為規避以外幣計價之淨資產或淨負債因匯率波動所產生之風險，本公司之避險策略係以達成能夠規避大部分市場價格風險為目的，均屬非以交易為目的之避險活動。茲將有關資訊揭露如下：

(一)遠期外匯買賣合約

截至九十一年底止，本公司之遠期外匯買賣合約均已到期。

九十一年度就已到期遠期外匯買賣合約認列兌換損失為 4,127 仟元。

(二)外幣選擇權合約

本公司九十一年度因預期將自外銷銷貨取得美金收入，故與銀行簽定外幣選擇權合約，以規避外幣匯率波動可能造成不利影響。

截至九十一年底止，尚未到期之外幣選擇權合約彙總如下：

類	別	交	易	選擇權	合 約 金 額 執 行 價 格 (仟 元) (美元兌台幣)	到 期 日
歐式	出售	賣	權	USD1,800	35.4	92.02
歐式	出售	賣	權	USD1,000	35.4	92.03

九十一年度認列之權利金收入為 111 仟元。

(三)交易風險：

- 1.信用風險－交易對象皆為信用良好之金融機構，預期不致產生重大信用風險。
- 2.市場價格風險－從事遠期外匯買賣及外幣選擇權交易之目的即在規避外幣淨資產及淨負債之匯率風險，因是匯率變動產生之損益大致會與被避險項目之損益抵銷，故市場價格風險並不重大。
- 3.流動性風險及現金流量風險－從事遠期外匯買賣及外幣選擇權交易即在規避外幣淨資產及淨負債之匯率變動風險，因到期時有相對之現金流入或流出，未來之營運資金足以支應，故無籌資風險，又因遠期外匯及外幣選擇權買賣合約之匯率已確定，故預期不致產生重大之現金流量風險。

(四) 金融商品之公平價值

非衍生性金融商品	九 十 一 年 底		九 十 年 底	
	帳 面 價 值	公 平 價 值	帳 面 價 值	公 平 價 值
<u>資 產</u>				
現 金	\$ 559,529	\$ 559,529	\$ 120,045	\$ 120,045
質押定期存款 (含非 流動部分)	43,750	43,750	32,105	32,105
短期投資	30,003	30,023	-	-
應收票據及帳款	860,047	860,047	662,347	662,347
其他應收款—關係人	185,267	185,267	312,006	312,006
長期股權投資	736,835	736,835	482,130	482,130
存出保證金	4,063	4,063	1,202	1,202
<u>負 債</u>				
短期借款	838,230	838,230	597,117	597,117
應付商業本票	60,000	60,000	65,682	65,682
應付票據	269,820	269,820	419,983	419,983
應付帳款	269,119	269,119	89,610	89,610
應付所得稅	1,845	1,845	13,391	13,391
應付公司債	755,856	755,856	-	-
長期借款 (含一年內 到期部分)	439,211	439,211	504,415	504,415
存入保證金	10	10	10	10
<u>衍生性金融商品</u>				
外幣選擇權	-	(91)	-	-

本公司估計金融商品公平價值所使用之方法及假設如下：

- 1.短期金融商品以其在資產負債表上之帳面價值估計其公平價值，因為此類商品到期日甚近，其帳面價值應屬估計公平價值之合理基礎。
- 2.短期投資係以市場價格為公平價值。
- 3.長期股權投資以資產負債表日之淨值作為估計其公平價值之基礎。
- 4.存出（入）保證金之未來收現（支付）金額與帳面金額相似，故以帳面金額為公平價值。
- 5.長期負債以其預期現金流量之折現值估計公平價值。折現率則以本公司所能獲得類似條件之長期負債利率為準。本公司之長期負債利率除公司債外，均屬浮動利率，其帳面價值即為公平市價，故僅評估公司債之折現值。

6.本公司係以銀行報價所顯示之外匯換匯匯率，就個別到期日之外幣選擇權合約分別計算個別合約之公平價值。

因部分金融商品及非金融商品無須列示其公平價值，是以上表所列之公平價值總數並不代表本公司之總價值。

三、附註揭露事項

除下列附表一至附表五及附註二十一外，本公司九十一年度無其他重大交易事項及轉投資事業相關資訊等應予揭露事項。

(一)為他人背書保證。(附表一)

(二)期末持有有價證券情形。(附表二)

(三)累積買進或賣出同一有價證券之金額達新台幣一億元或實收資本額百分之二十以上。(附表三)

(四)應收關係人款項達新台幣一億元或實收資本額百分之二十以上。(附表四)

(五)被投資公司名稱、所在地區...等相關資訊。(附表五)

(六)從事衍生性商品交易。(請參閱附註二十一)

三、大陸投資資訊

(一)大陸被投資公司名稱、主要營業項目、實收資本額、投資方式、資金匯出入情形、持股比例、投資損益、期末投資帳面價值、已匯回投資損益及赴大陸地區投資限額：請參閱附表六。

(二)與大陸被投資公司直接或間接經由第三地區所發生之重大交易事項，暨其價格、付款條件、未實現損益及其它有助於瞭解大陸投資對財務報表影響之有關資料：無。

四、部門別財務資訊

(一)產業別資訊

本公司主要經營電線、電纜及電子零組件之製造及買賣，並無經營其他產業。

(二)地區別資訊

本公司並無國外營運部門。

(三)外銷銷貨資訊

地 區 別	九 十 一 年 度	九 十 年 度
亞 洲	\$ 1,633,964	\$ 1,279,437
北 美 洲	641,378	845,229
其 他	<u>163,705</u>	<u>102,804</u>
	<u>\$ 2,439,047</u>	<u>\$ 2,227,470</u>

(四)重要客戶資訊

本公司佔銷貨收入淨額百分之十以上之客戶明細如下：

客 戶 名 稱	九 十 一 年 度		九 十 年 度	
	金 額	所 佔 比 例 (%)	金 額	所 佔 比 例 (%)
BELKIN	\$ 724,873	26	\$ 792,901	33
WORLD-A	640,007	23	375,505	15

太空梭高傳真資訊科技股份有限公司
為他人背書保證
民國九十一年一月一日至十二月三十一日

附表一

單位：新台幣仟元

編號	背書保證者 公司名稱	被背書保證對象		對單一企業 背書保證之限額 (註一)	本期最高背書 金額餘額	期末背書保證餘額	以財產擔保之 背書保證金額	累計背書保證金額 佔最近期財務報表 淨值之比率	背書保證最高限額 (註二)
		公司名稱	關係						
0	太空梭高傳真資訊 科技股份有限公司	香港太空梭電線有限公司	本公司之子公司	\$ 631,032	\$ 186,186	\$ 97,491	\$ -	4.81%	\$ 1,216,529
		SAPCE SHUTTLE HI-TECH CO., LTD	本公司之子公司		101,490	101,490	-	5.01%	

註一：不得超過本公司實收資本額之百分之四十，惟本公司百分之百轉投資之公司額度不受限制，額度另行計算，專案提報董事會審查。

註二：本公司最近期財務報表淨值百分之六十。

太空梭高傳真資訊科技股份有限公司及其被投資公司

期末持有有價證券情形

民國九十一年十二月三十一日

附表二

單位：新台幣仟元

持有之公司	有價證券種類及名稱	與有價證券發行人之關係	帳列科目	期末			
				股或單位數 (仟)	帳面金額	持股比率(%)	市價或淨值
太空梭高傳真資訊科技股份有限公司	股票	本公司之子公司 本公司之子公司	長期股權投資	18,972	\$ 727,974	100	\$ 727,974
	新加坡太空梭電線有限公司 SPACE SHUTTLE HI-TECH CO., LTD		長期股權投資	-	8,861	100	8,861
	受益憑證	— —	短期投資	1,974	20,001	-	20,001
	凱基凱旋債券基金 保誠威寶債券基金		短期投資	848	10,002	-	10,022
新加坡太空梭電線有限公司	股票	本公司之子公司	長期股權投資	89,061	727,914	100	727,914
SPACE SUTTLE HI-TECH CO., LTD	股票	本公司之子公司	長期股權投資	-	8,861	100	8,861
	蘇州太空梭資訊科技有限公司						

註：上述有價證券於九十一年底並無提供擔保、質押或其他依約定而受限制使用者。

太空梭高傳真資訊科技股份有限公司

累積買進或賣出同一有價證券之金額達新台幣一億元或實收資本額百分之二十以上

民國九十一年一月一日至十二月三十一日

附表三

單位：新台幣仟元

買、賣之公司	有價證券種類及名稱	帳列科目	交易對象	關係	初買		入賣		出			期		末	
					單位數(仟)	金額	單位數(仟)	金額	單位數(仟)	售價	帳面成本	處分損益	單位數(仟)	金額	金額
太空梭高傳真資訊科技股份有限公司	受益憑證 建弘美元債券基金	短期投資	-	-	-	\$ -	249	\$ 107,911	249	\$ 107,994	\$ 107,911	\$ 83	-	\$ -	-

太空梭高傳真資訊科技股份有限公司
 應收關係人款項達新台幣一億元或實收資本額百分之二十以上
 民國九十一年十二月三十一日

附表四

單位：新台幣仟元

帳列應收款項之公司	交易對象	關係	應收關係人款項餘額	週轉率	逾期應收關係人款項		應收關係人款項 期後收回金額	提列備抵 呆帳金額
					金額	處理方式		
太空梭高傳真資訊科技股份有限公司	香港太空梭電線有限公司	本公司之子公司	\$185,267	-	\$ -	-	\$119,146	\$ -

註：係歷年出售機器設備、墊付機器設備款及材料款未收回之款項。

太空梭高傳真資訊科技股份有限公司
被投資公司名稱、所在地區...等相關資訊
民國九十一年十二月三十一日

附表五

單位：新台幣仟元

投資公司名稱	被投資公司名稱	所 在 地 區	主要營業項目	原 始 投 資 金 額		期 末 持 有			被 投 資 公 司 本 期 損 益	本 期 認 列 之 投 資 損 益	備 註
				本 期 期 末	上 期 期 末	股 數 (仟 股)	比 率	帳 面 金 額			
太空梭高傳真資訊 科技股份有限公司	新加坡太空梭電線 有限公司	51, Anson Road, #02-16, Anson Centre, Singapore 079904	電線、電纜、光 纖跳線之製造 及買賣、光纖 材料、零件、 配件之組合及 買賣	\$ 382,499	\$ 161,455	18,972	100	\$ 727,974	\$ 28,819	\$ 28,819	本公司之子公司
	SPACE SHUTTLE HI-TECH CO., LTD	P. O. BOX 217 Apia samoa	同 上	8,558	-	-	100	8,861	-	-	
新加坡太空梭電線 有限公司	香港太空梭電線有 限公司	香港新界葵花興芳路新 都會廣場二座 2209 室	同 上	380,525	159,481	89,061	100	727,914	28,859	28,859	註一
SPACE SHUTTLE HI-TECH CO., LTD	蘇州太空梭資訊科 技有限公司	江蘇省蘇州市吳中區光 福鎮	同 上	8,558	-	-	100	8,861	-	-	註二

註一：係透過新加坡太空梭電線有限公司間接持股。

註二：係透過 SPACE SHUTTLE HI-TECH CO., LTD 間接持股。

太空梭高傳真資訊科技股份有限公司

大陸投資資訊

民國九十一年一月一日至十二月三十一日

附表六

單位：新台幣仟元

大陸被投資公司名稱	主要營業項目	實收資本額	投資方式	本期期初自 台灣匯出累積 投資金額	本期匯出或收回投資金額		本期期末自 台灣匯出累積 投資金額	本公司直接或間接 投資之持股比例	本期認列 投資(損)益	期末投資 帳面價值	截至本期止已 匯回投資收益
					匯出	收回					
蘇州太空梭資訊科 技有限公司	電線、電纜、光 纖跳線之製造 及買賣、光纖 材料、零件、 配件之組合及 買賣	美金 255 仟元	註一	\$ -	\$ 8,558	\$ -	\$ 8,558	100%	\$ -	\$ 8,861	\$ -

本期期末累計自台灣匯出 赴大陸地區投資金額	經濟部投審會核准投資金額	依經濟部投審會規定 赴大陸地區投資限額
\$ 8,558	美金 1,700 仟元	\$ 811,019

註一：透過子公司 SPACE SHUTTLE HI-TECH CO., LTD 轉投資。

五、最近年度經會計師查核簽證之母子公司合併財務報表

關係企業合併財務報表聲明書

本公司民國九十一年度（自九十一年一月一日至九十一年十二月三十一日止）依「關係企業合併營業報告書關係企業合併財務報表及關係報告書編製準則」應納入編製關係企業合併財務報表之公司與依財務會計準則公報第七號應納入編製母子公司合併財務報表之公司均相同，且關係企業合併財務報表所應揭露相關資訊於前揭母子公司合併財務報表中均已揭露，爰不再另行編製關係企業合併財務報表。

特此聲明

太空梭高傳真資訊科技股份有限公司

負責人：羅俊賢

中華民國九十二年二月二十一日

會計師查核報告

太空梭高傳真資訊科技股份有限公司及子公司民國九十一年十二月三十一日之合併資產負債表，暨民國九十一年一月一日至十二月三十一日之合併損益表、合併股東權益變動表及合併現金流量表，業經本會計師查核竣事。上開合併財務報表之編製係管理階層之責任，本會計師之責任則為根據查核結果對上開合併財務報表表示意見。太空梭高傳真資訊科技股份有限公司及子公司民國九十年度合併財務報表，係委由其他會計師查核，並於民國九十一年三月十三日出具無保留意見之查核報告。

本會計師係依照會計師查核簽證財務報表規則及一般公認審計準則規劃並執行查核工作，以合理確信財務報表有無重大不實表達。此項查核工作包括以抽查方式獲取財務報表所列金額及所揭露事項之查核證據、評估管理階層編製財務報表所採用之會計原則及所作之重大會計估計，暨評估財務報表整體之表達。本會計師相信此項查核工作可對所表示之意見提供合理之依據。

依本會計師之意見，第一段所述民國九十一年度合併財務報表在所有重大方面係依照證券發行人財務報告編製準則及一般公認會計原則編製，足以允當表達太空梭高傳真資訊科技股份有限公司及子公司民國九十一年十二月三十一日之財務狀況，暨民國九十一年一月一日至十二月三十一日之經營成果與現金流量。

此 致

太空梭高傳真資訊科技股份有限公司 公鑒

勤業會計師事務所

會計師 林 鴻 鵬

會計師 黃 樹 傑

台灣省會計師公會會員證第 2532 號
財政部證券暨期貨管理委員會核准文號
(88)台財證(六)第 111492 號

台灣省會計師公會會員證第 1723 號
財政部證券暨期貨管理委員會核准文號
(83)台財證(六)第 12213 號

中 華 民 國 九 十 二 年 二 月 二 十 一 日

太空梭高傳真資訊科技股份有限公司及子公司
合併資產負債表
民國九十一年十二月三十一日
(附列民國九十年十二月三十一日之比較資料)

單位：除每股面額外，
係新台幣仟元

資 產	九 十 一 年 底		九 十 年 底		負 債 及 股 東 權 益	九 十 一 年 底		九 十 年 底	
	金 額	%	金 額	%		金 額	%	金 額	%
流動資產					流動負債				
1100 現 金	\$ 592,247	12	\$ 133,588	3	2100 短期借款(附註十及十八)	\$ 964,300	19	\$ 666,023	17
1291 質押定期存款(附註十八)	48,026	1	42,612	1	2110 應付商業本票(附註十一及十八)	60,000	1	65,682	2
1110 短期投資(附註二及四)	30,003	1	-	-	2120 應付票據	300,697	6	479,975	12
1120 應收票據—減備抵呆帳九十一年 1,593 仟元及九十年 373 仟元後 之淨額(附註二及十八)	148,073	3	114,475	3	2140 應付帳款	329,512	7	145,861	4
1140 應收帳款—淨額(附註二及五)	711,974	14	547,872	14	2160 應付所得稅(附註二及十六)	1,845	-	13,391	-
1210 存貨—淨額(附註二及六)	838,381	17	589,698	15	2170 應付費用及其他流動負債	47,186	1	43,236	1
1286 遞延所得稅資產(附註二及十六)	6,874	-	36,288	1	2270 一年內到期之長期借款(附註十二 及十八)	<u>102,194</u>	<u>2</u>	<u>128,613</u>	<u>3</u>
1298 預付款項及其他流動資產(附註五)	<u>625,588</u>	<u>12</u>	<u>450,172</u>	<u>11</u>	21XX 流動負債合計	<u>1,805,734</u>	<u>36</u>	<u>1,542,781</u>	<u>39</u>
11XX 流動資產合計	<u>3,001,166</u>	<u>60</u>	<u>1,914,705</u>	<u>48</u>	長期負債				
1420 長期股權投資(附註二及七)	<u>8,861</u>	<u>-</u>	<u>-</u>	<u>-</u>	2410 應付公司債(附註二及十三)	755,856	15	-	-
固定資產(附註二、八及十八)					2420 長期借款(附註十二及十八)	<u>337,017</u>	<u>7</u>	<u>375,802</u>	<u>9</u>
成 本					24XX 長期負債合計	<u>1,092,873</u>	<u>22</u>	<u>375,802</u>	<u>9</u>
1501 土 地	310,979	6	310,979	8	其他負債				
1521 房屋及建築	637,189	12	659,006	16	2810 應計退休金負債(附註二及十四)	19,870	-	17,331	-
1531 機器設備	1,411,656	28	1,305,321	32	2860 遞延所得稅負債(附註二及十六)	68,435	2	64,249	2
1532 儀器設備	77,104	2	68,946	2	2820 存入保證金	<u>10</u>	<u>-</u>	<u>10</u>	<u>-</u>
1561 辦公設備	35,387	1	41,010	1	28XX 其他負債合計	<u>88,315</u>	<u>2</u>	<u>81,590</u>	<u>2</u>
1681 雜項設備	<u>35,337</u>	<u>1</u>	<u>67,048</u>	<u>2</u>	2XX 負債合計	<u>2,986,922</u>	<u>60</u>	<u>2,000,173</u>	<u>50</u>
	2,507,652	50	2,452,310	61	X				
15X9 減：累積折舊	733,987	15	583,737	15	股東權益(附註二及十五)				
1672 預付設備款	<u>39,774</u>	<u>1</u>	<u>107,017</u>	<u>3</u>	3110 股本—每股面額 10 元，額定— 250,000 仟股，發行—九十一年 157,758 仟股，九十年 150,000 仟股	1,577,580	31	1,500,000	38
15XX 固定資產淨額	<u>1,813,439</u>	<u>36</u>	<u>1,975,590</u>	<u>49</u>	32XX 資本公積	207,283	4	207,283	5
其他資產					3310 法定公積	79,953	2	71,040	2
1830 遞延費用—淨額(附註二)	79,511	2	48,109	1	3350 未分配盈餘	119,513	2	168,534	4
1800 閒置資產—淨額(附註二、九及十 八)	76,965	2	51,868	2	3420 累積換算調整數	<u>43,219</u>	<u>1</u>	<u>46,935</u>	<u>1</u>
1887 質押定期存款(附註十八)	27,000	-	-	-	3XX 股東權益合計	<u>2,027,548</u>	<u>40</u>	<u>1,993,792</u>	<u>50</u>
1820 存出保證金	<u>7,528</u>	<u>-</u>	<u>3,693</u>	<u>-</u>	X				
18XX 其他資產合計	<u>191,004</u>	<u>4</u>	<u>103,670</u>	<u>3</u>	負債及股東權益總計	<u>\$ 5,014,470</u>	<u>100</u>	<u>\$ 3,993,965</u>	<u>100</u>
1XX 資 產 總 計	<u>\$ 5,014,470</u>	<u>100</u>	<u>\$ 3,993,965</u>	<u>100</u>					
X									

後附之附註係本合併財務報表之一部分。
(參閱勤業會計師事務所民國九十二年二月二十一日查核報告)

負責人：

經理人：

主辦會計：

太空梭高傳真資訊科技股份有限公司及子公司

合併損益表

民國九十一年一月一日至十二月三十一日

(附列民國九十年一月一日至十二月三十一日之比較資料)

單位：除合併每股盈餘外
，係新台幣仟元

	九 十 一 年 度		九 十 年 度	
	金 額	%	金 額	%
4100 營業收入淨額 (附註二)	\$2,740,918	100	\$2,427,393	100
5110 營業成本	<u>2,354,278</u>	<u>86</u>	<u>2,053,253</u>	<u>85</u>
5910 營業毛利	<u>386,640</u>	<u>14</u>	<u>374,140</u>	<u>15</u>
營業費用 (附註五)				
6200 管理費用	180,024	7	204,142	8
6100 銷售費用	35,355	1	38,834	2
6300 研究發展費用	<u>23,907</u>	<u>1</u>	<u>-</u>	<u>-</u>
6000 合 計	<u>239,286</u>	<u>9</u>	<u>242,976</u>	<u>10</u>
6900 營業利益	<u>147,354</u>	<u>5</u>	<u>131,164</u>	<u>5</u>
營業外收入				
7150 存貨盤盈	15,476	1	7,170	-
7260 迴轉存貨損失	14,997	-	-	-
7110 利息收入	2,713	-	3,313	-
7130 處分固定資產利益 (附註二)	1,549	-	1,844	-
7160 兌換淨益 (附註二)	-	-	23,971	1
7480 其他 (附註二十)	<u>29,341</u>	<u>1</u>	<u>34,380</u>	<u>2</u>
7100 合 計	<u>64,076</u>	<u>2</u>	<u>70,678</u>	<u>3</u>
營業外費用				
7510 利息費用	79,518	3	77,610	3
7560 兌換淨損 (附註二及二十)	14,737	-	-	-
7570 存貨損失	-	-	28,527	1
7880 其 他	<u>166</u>	<u>-</u>	<u>60</u>	<u>-</u>
7500 合 計	<u>94,421</u>	<u>3</u>	<u>106,197</u>	<u>4</u>

(接次頁)

(承前頁)

	九 十 一 年 度		九 十 年 度	
	金 額	%	金 額	%
7900 稅前利益	\$ 117,009	4	\$ 95,645	4
8110 所得稅費用(附註二及十六)	<u>72,263</u>	<u>2</u>	<u>6,519</u>	<u>-</u>
9600 合併純益	<u>\$ 44,746</u>	<u>2</u>	<u>\$ 89,126</u>	<u>4</u>
	稅 前	稅 後	稅 前	稅 後
9950 合併每股盈餘(附註十七)				
基本及稀釋每股盈餘	<u>\$ 0.74</u>	<u>\$ 0.28</u>	<u>\$ 0.69</u>	<u>\$ 0.64</u>

後附之附註係本合併財務報表之一部分。

(參閱勤業會計師事務所民國九十二年二月二十一日查核報告)

負責人：

經理人：

主辦會計：

太空梭高傳真資訊科技股份有限公司及子公司
 合併股東權益變動表
 民國九十一年一月一日至十二月三十一日
 (附列民國九十年一月一日至十二月三十一日之比較資料)

單位：除每股股利外，
係新台幣仟元

	股		資 本 公 積 (附 註 十 五)			保 留 盈 餘			累 積 換 算 調 整 數 (附 註 二)	股 東 權 益 合 計
	股 數 (仟 股)	金 額	股 票 發 行 溢 價	處 分 固 定 資 產 利 益	合 計	法 定 公 積	未 分 配 盈 餘 (附 註 十 五)	合 計		
九十年初餘額	107,200	\$ 1,072,000	\$ 106,065	\$ 2,722	\$ 108,787	\$ 54,554	\$ 274,499	\$ 329,053	\$ 16,787	\$ 1,526,627
盈餘分配										
提列法定公積	-	-	-	-	-	16,486	(16,486)	-	-	-
董監酬勞	-	-	-	-	-	-	(2,967)	(2,967)	-	(2,967)
員工紅利—現金	-	-	-	-	-	-	(6,838)	(6,838)	-	(6,838)
員工紅利—股票	800	8,000	-	-	-	-	(8,000)	(8,000)	-	-
股票股利—每股 1.5 元	16,080	160,800	-	-	-	-	(160,800)	(160,800)	-	-
現金增資—九月五日	25,920	259,200	98,496	-	98,496	-	-	-	-	357,696
九十年年度合併純益	-	-	-	-	-	-	89,126	89,126	-	89,126
換算調整數	-	-	-	-	-	-	-	-	30,148	30,148
九十年年底餘額	150,000	1,500,000	204,561	2,722	207,283	71,040	168,534	239,574	46,935	1,993,792
盈餘分配										
提列法定公積	-	-	-	-	-	8,913	(8,913)	-	-	-
董監酬勞	-	-	-	-	-	-	(1,604)	(1,604)	-	(1,604)
員工紅利—現金	-	-	-	-	-	-	(5,670)	(5,670)	-	(5,670)
員工紅利—股票	258	2,580	-	-	-	-	(2,580)	(2,580)	-	-
股票股利—每股 0.5 元	7,500	75,000	-	-	-	-	(75,000)	(75,000)	-	-
九十一年度合併純益	-	-	-	-	-	-	44,746	44,746	-	44,746
換算調整數	-	-	-	-	-	-	-	-	(3,716)	(3,716)
九十一年年底餘額	157,758	\$ 1,577,580	\$ 204,561	\$ 2,722	\$ 207,283	\$ 79,953	\$ 119,513	\$ 199,466	\$ 43,219	\$ 2,027,548

後附之附註係本合併財務報表之一部分。
 (參閱勤業會計師事務所民國九十二年二月二十一日查核報告)

負責人：

經理人：

主辦會計：

太空梭高傳真資訊科技股份有限公司及子公司

合併現金流量表

民國九十一年一月一日至十二月三十一日

(附列民國九十年一月一日至十二月三十一日之比較資料)

單位：新台幣仟元

	<u>九十一年度</u>	<u>九十年 度</u>
營業活動之現金流量：		
合併純益	\$ 44,746	\$ 89,126
折舊及攤銷	232,875	202,162
應付利息補償金	5,856	-
處分固定資產淨益	(1,420)	(1,844)
遞延所得稅淨負債	33,600	(8,011)
提列退休金費用	2,539	6,272
營業資產及負債項目之淨變動		
應收票據	(33,598)	185,631
應收帳款	(164,102)	51,714
存 貨	(248,683)	(222,172)
預付款項及其他流動資產	(175,336)	(315,114)
其他資產	-	1,888
應付票據	(179,278)	173,644
應付帳款	183,651	(43,507)
應付所得稅	(11,546)	(6,613)
應付費用及其他流動負債	<u>3,950</u>	<u>(8,148)</u>
營業活動之淨現金流入(出)	<u>(306,746)</u>	<u>105,028</u>
投資活動之現金流量：		
質押定期存款增加	(32,494)	(41,480)
短期投資增加	(30,003)	-
長期股權投資增加	(8,558)	-
出售固定資產價款	2,594	36,735
購置固定資產	(99,554)	(397,528)
遞延費用增加	(33,064)	(14,503)
存出保證金減少(增加)	<u>(3,835)</u>	<u>2,915</u>
投資活動之淨現金流出	<u>(204,914)</u>	<u>(413,861)</u>

(接次頁)

(承前頁)

	九十一年度	九十年 度
融資活動之現金流量：		
應付商業本票減少	(\$ 5,682)	\$ -
短期借款增加	298,277	300,276
應付公司債增加	750,000	-
長期借款減少	(65,204)	(370,357)
存入保證金減少	-	(350)
發放董監酬勞	(1,604)	(2,967)
發放員工紅利	(5,670)	(6,838)
現金增資	-	357,696
融資活動之淨現金流入	<u>970,117</u>	<u>277,460</u>
現金淨增加(減少)數	458,457	(31,373)
匯率影響數	202	11,699
年初現金餘額	<u>133,588</u>	<u>153,262</u>
年底現金餘額	<u>\$ 592,247</u>	<u>\$ 133,588</u>
現金流量資訊之補充揭露：		
支付利息(不含利息資本化九十年 6,516千元)	<u>\$ 73,008</u>	<u>\$ 77,331</u>
支付所得稅	<u>\$ 50,209</u>	<u>\$ 21,144</u>
不影響現金流量之投資及融資活動：		
一年內到期之長期借款	<u>\$ 102,194</u>	<u>\$ 128,613</u>
固定資產轉列閒置資產	<u>\$ 25,097</u>	<u>\$ 6,203</u>
固定資產轉列遞延費用	<u>\$ 30,043</u>	<u>\$ -</u>
長期投資轉列閒置資產	<u>\$ -</u>	<u>\$ 46,054</u>

後附之附註係本合併財務報表之一部分。

(參閱勤業會計師事務所民國九十二年二月二十一日查核報告)

負責人：

經理人：

主辦會計：

太空梭高傳真資訊科技股份有限公司及子公司

合併財務報表附註

民國九十一年度

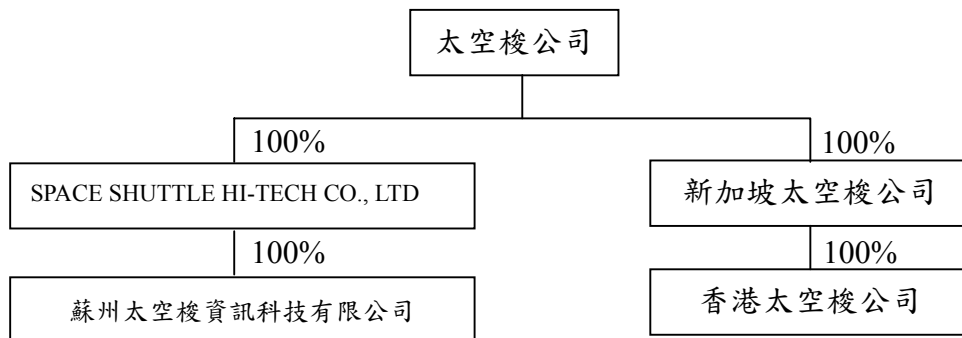
(附列民國九十年比較資料)

(除另予註明者外，金額為新台幣仟元)

一、公司沿革

太空梭高傳真資訊科技股份有限公司(以下簡稱本公司或太空梭公司)於七十四年十月十六日成立，主要業務為電線、電纜、電子零組件之製造及買賣。本公司股票自八十九年十一月十日起於台灣證券交易所掛牌買賣。

太空梭公司之子公司包括新加坡太空梭電線有限公司(新加坡太空梭公司)、香港太空梭電線有限公司(香港太空梭公司)、SPACE SHUTTLE HI-TECH CO., LTD 及蘇州太空梭資訊科技有限公司。新加坡太空梭公司及 SPACE SHUTTLE HI-TECH CO., LTD 係從事投資業務；香港太空梭公司(主要於大陸廣東省東莞市設立來料加工廠)及蘇州太空梭資訊科技有限公司從事電線、電纜、光纖跳線之製造及買賣。截至九十一年底止，太空梭公司與子公司之投資關係及持股比例如下：



二、重要會計政策之彙總說明

合併財務報表編製準則

本公司直接及間接持有被投資公司普通股股權百分之五十以上者，其財務報表予以合併。編製合併財務報表時，母子公司間重大之交易及其餘額業

已銷除。合併報表編製主體包括太空梭公司、新加坡太空梭公司及香港太空梭公司。SPACE SHUTTLE HI-TECH CO., LTD 及其子公司蘇州太空梭資訊科技有限公司之總資產及營業收入皆未達太空梭公司各該項金額百分之十，因是均未編入九十一年度合併財務報表。

短期投資

短期投資係以成本與市價孰低計價；出售時其成本係按加權平均法計算。

備抵呆帳

係按應收款項收回可能性評估提列。

存貨

存貨係按移動加權平均成本與市價孰低計價。原料以重置成本為市價，在製品及製成品則以淨變現價值為市價。

長期股權投資

本公司持有被投資公司股權具有重大影響力者係按權益法計價。

被投資公司發生純益（或純損）時，認列投資損益。

固定資產及閒置資產

固定資產及閒置資產係按成本減累積折舊計價。重大之增添、更新及改良，作為資本支出；修理及維護支出則列入當年度費用。固定資產及閒置資產報廢或出售時，其成本及相關之累積折舊均自帳上予以減除，因而產生之損益依其性質列為當年度之營業外收入或費用。

閒置資產係按其淨變現價值或原帳面價值較低者計價。當淨變現價值低於原帳面價值時，承認其跌價並認列為當年度損益。

折舊係採直線法依下列估計耐用年限提列：房屋及建築，三至五十五年；機器設備，五至十一年；儀器設備，三至十年；辦公設備，三至八年；雜項設備，五至二十年。已達耐用年限仍繼續使用者，則按估計之剩餘耐用年限繼續提列折舊。

遞延費用

遞延費用主要包含認證費、電腦軟體成本、配線工程、公司債發行成本、模具費及其他遞延費用，以直線法分別按五年、二至三年、二至二十年、三年、三年及二至十年攤銷。

轉換公司債

本公司轉換公司債約定賣回價格高於轉換公司債面額之利息補償金，於發行日至賣回權屆滿日之期間，按利息法認列利息費用並提列應付利息補償金。債券持有人行使轉換權利時，按面值法處理，亦即將轉換之公司債及其相關負債科目列為股本及資本公積，不認列轉換損益。轉換公司債發行費用列為遞延費用，按公司債發行期間攤提為費用。

員工退休金

本公司按精算結果認列退休金費用，未認列過渡性淨給付義務按十五年攤提。

銷貨收入

銷貨收入係於貨物所有權及風險承擔責任移轉予客戶時認列（一般係於貨物運出時移轉）。

所得稅

本公司所得稅之會計處理係作跨期間之所得稅分攤，即將可減除暫時性差異、未使用以前年度虧損扣抵及未使用投資抵減之所得稅影響數認列為遞延所得稅資產，並評估其可實現性，認列相關備抵評價金額；而應課稅暫時性差異所產生之所得稅影響數則認列為遞延所得稅負債。遞延所得稅資產或負債依其相關資產或負債之分類劃分為流動或非流動項目，無相關之資產或負債者，依預期迴轉期間之長短劃分為流動或非流動項目。

因購置設備或技術、研究發展及人才培訓等所產生之所得稅抵減，採當期認列法處理。

以前年度應付所得稅之調整，包含於當年度所得稅中。

本公司未分配盈餘加徵百分之十之所得稅，於股東會決議年度認列為費用。

衍生性金融商品交易

為規避外幣淨資產或淨負債之匯率風險之遠期外匯買賣合約，於訂約日以該日之即期匯率入帳。訂約日即期匯率與約定遠期匯率間之差額於合約期間攤銷，應收或應付遠期外匯年底餘額，再按年底之即期匯率調整，所產生之兌換差額，列為當年度損益。遠期外匯買賣合約所產生之應收或應付款項餘額於資產負債表中互抵後，其差額列為資產或負債。遠期外匯買賣合約履約結清時所產生之兌換差額，列為結清年度之損益。

非以交易為目的之外幣選擇權合約，於訂約日不認列資產或負債，因實際交割所產生之兌換差額，則列為當年度損益。購買（或出售）外幣選擇權時，所支付（或取得）之權利金於合約期間平均攤銷，列為當年度損益。

以外幣為準之交易事項

以外幣為準之交易事項，係按交易當日匯率折算之新台幣金額入帳。外幣現金實際兌換為新台幣或外幣應收應付款以新台幣收付結清時，因適用不同匯率所產生之損失或盈益，列為兌換或結清年度之損益。外幣資產及負債之年底餘額，再按年底匯率予以換算，因而產生之兌換差額，亦列為當年度損益。

外幣財務報表之換算

國外子公司之財務報表換算為新台幣表達時，資產及負債科目按資產負債表日匯率換算；股東權益按歷史匯率換算；損益科目則按當年度加權平均匯率換算。換算所產生之兌換差額，則列為股東權益項下之累積換算調整數。

科目重分類

本公司為配合九十一年度合併財務報表之表達，而將九十年度合併財務報表若干科目予以重分類。

三、母子公司間業已沖銷之重大交易事項

<u>公 司 名 稱</u>	<u>沖 銷 科 目</u>	<u>金 額</u>	<u>交 易 對 象</u>
太空梭公司	管理費	\$ 54,571	香港太空梭公司
	加工費	693,211	香港太空梭公司
	其他應收款	185,267	香港太空梭公司

四、短期投資

	<u>九 十 一 年 底</u>
債券型基金	<u>\$ 30,003</u>
市 價	<u>\$ 30,023</u>

市價係按年底之基金淨值計算。

五、應收帳款

	<u>九 十 一 年 底</u>	<u>九 十 年 底</u>
應收帳款	\$ 735,820	\$ 571,406
減：備抵呆帳	<u>23,846</u>	<u>23,534</u>
	<u>\$ 711,974</u>	<u>\$ 547,872</u>

本公司九十一年度與國內某家銀行簽定無追索權之應收帳款出售合約，截至九十一年底止，已出售予銀行之應收帳款計 202,436 仟元，應收出售帳款餘額為 40,487 仟元（帳列其他流動資產）。本公司另應按出售應收帳款金額 0.7% 支付銀行手續費，帳列營業費用。

六、存 貨

	<u>九 十 一 年 底</u>	<u>九 十 年 底</u>
製 成 品	\$ 28,627	\$ 15,052
在 製 品	103,164	186,658
原 料	<u>726,441</u>	<u>422,836</u>
	858,232	624,546
減：備抵存貨損失	<u>19,851</u>	<u>34,848</u>
	<u>\$838,381</u>	<u>\$589,698</u>

七、長期股權投資

	<u>九 十 一 年 底</u>	
	<u>金 額</u>	<u>股 權 %</u>
按權益法計價		
SPACE SHUTTLE HI-TECH CO., LTD	<u>\$ 8,861</u>	100

本公司於九十一年七月投資設立 SPACE SHUTTLE HI-TECH CO., LTD 為控股公司，並間接投資設立蘇州太空梭資訊科技有限公司，其主要業務為電線電纜、電子零組件之製造及買賣；該公司九十一年度尚未開始重大營運活動。

八、固定資產

	<u>九十一年底</u>	<u>九十年底</u>
累積折舊		
房屋及建築	\$ 56,594	\$ 69,858
機器設備	597,684	439,205
儀器設備	37,129	28,032
辦公設備	23,394	20,744
雜項設備	<u>19,186</u>	<u>25,898</u>
	<u>\$733,987</u>	<u>\$583,737</u>

本公司民國九十年度利息資本化金額為 6,516 仟元。

九、閒置資產－淨額

	<u>九十一年底</u>	<u>九十年底</u>
土地	\$ 28,575	\$ 28,575
房屋及建築	<u>48,390</u>	<u>23,293</u>
	<u>\$ 76,965</u>	<u>\$ 51,868</u>

十、短期借款

	<u>九十一年底</u>	<u>九十年底</u>
遠期信用狀借款：九十一年一九 十二年六月前陸續到期，年利 率 2.04%-4.75%；九十年一九 十年六月前陸續到期，年利率 4.8%-5.0%	\$107,072	\$ 28,117
週轉金借款：九十一年一九十二 年十二月前陸續到期，年利率 1.42%-4.6%；九十年一九十一 年四月前陸續到期，年利率 3.25%-5.1%	<u>857,228</u>	<u>637,906</u>
	<u>\$964,300</u>	<u>\$666,023</u>

截至九十一年底止，本公司未使用之銀行短期信用額度約 733,300 仟元。

十一、應付商業本票

	<u>九十一年底</u>	<u>九十年底</u>
係由金融機構保證發行；九十一 年一九十二年二年前到期，年 利率 1.875%；九十年一九十一 年二年前到期，年利率 3.02%	<u>\$ 60,000</u>	<u>\$ 65,682</u>

三、長期借款

	<u>九十一年底</u>	<u>九十年底</u>
土地廠房抵押借款：自九十二年二月起，每三個月為一期，至九十六年六月償清，年利率九十年 4.7%~6%，九十年 6.375%~ 6.475%	\$205,861	\$504,415
機器設備抵押借款：自九十二年七月起，每三個月為一期，至九十七年四月償清，年利率為 6.24%	78,350	-
定存質押借款：自九十二年六月起，三個月一期，至九十三年六月償清，年利率為 4.97%	35,000	-
定存質押借款：自九十三年六月到期一次償還本金，年利率為 4.8%	100,000	-
營運週轉金借款：自九十二年五月起，每三個月為一期，至九十三年八月償清，年利率為 4.95%	<u>20,000</u>	<u>-</u>
	439,211	504,415
減：一年內到期部分	<u>102,194</u>	<u>128,613</u>
	<u>\$337,017</u>	<u>\$375,802</u>

三、應付公司債

	<u>九十一年底</u>
發行總額	\$750,000
應付利息補償金	<u>5,856</u>
	<u>\$755,856</u>

本公司於九十一年十月十七日發行國內第一次無擔保轉換公司債 750,000 仟元，票面年利率 0%，至九十六年十月十六日到期一次償還。依轉換辦法規定，轉換價格於發行時訂為每股 12.6 元（嗣後則依公式調整），債權人於發行之日起滿三個月後至到期日前十日止，依規定請求轉換為本公司普通股，亦得於發行滿三年之前三十日內要求本公司依公司債發行辦法之價格提前贖回公司債；當分別符合特定條件時，公司債持有人得享有債券賣回權，本公司得享有債券收回權。

四、退休金

本公司對正式聘用員工訂有退休辦法。依該辦法規定，員工退休金之給付係依據其服務年資及其退休前六個月平均薪資計算。本公司每月按員工薪資給付總額百分之二提撥退休金基金，交由勞工退休準備金監督委員會管理，並以其名義存入中央信託局。

本公司退休金相關資訊揭露如下：

淨退休金成本：

	九 十 一 年 度	九 十 年 度
服務成本	\$ 2,385	\$ 4,283
利息成本	1,080	2,654
退休基金資產預期報酬	(431)	(780)
攤銷數	<u>391</u>	<u>1,099</u>
淨退休金成本	<u>\$ 3,425</u>	<u>\$ 7,256</u>

退休基金提撥狀況與應計退休金負債之調節如下：

	九 十 一 年 底	九 十 年 底
給付義務		
既得給付義務	\$ 835	\$ 335
非既得給付義務	<u>13,744</u>	<u>25,090</u>
累積給付義務	14,579	25,425
未來薪資增加之影響數	<u>3,488</u>	<u>5,446</u>
預計給付義務	18,067	30,871
退休基金資產公平價值	(<u>14,467</u>)	(<u>14,376</u>)
提撥狀況	3,600	16,495
未認列過度性淨給付義務	(5,183)	(5,759)
未認列退休金利益	<u>21,512</u>	<u>6,595</u>
應計退休金負債	<u>\$ 19,929</u>	<u>\$ 17,331</u>
本公司退休辦法之既得給付	<u>\$ 850</u>	<u>\$ 335</u>

退休金給付義務及計算淨退休金成本之假設為：

	九 十 一 年 底	九 十 年 底
折現率	3.5%	3.5%
未來薪資水準增加率	2%	2%
退休基金資產預期投資報酬率	3%	3%

退休金提撥及支付情況

	九 十 一 年 度	九 十 年 度
本年度提撥	<u>\$ 827</u>	<u>\$ 1,042</u>
本年度支付	<u>\$ 1,063</u>	<u>\$ -</u>

五、股東權益

依照法令規定，資本公積除彌補公司虧損外，不得使用，但超過票面金額發行股票所得之溢額，得撥充資本，按股東原有股份比例發給新股。

依據公司章程規定，年度總決算如有盈餘，除依法彌補以往年度虧損並繳付稅款外，應先提撥百分之十為法定公積，其餘以股東會決議分派之，分派盈餘時依下列比例分配：

- (一)員工紅利不低於百分之二；
- (二)董事及監察人酬勞不超過百分之二；
- (三)並於必要時酌提特別盈餘公積或酌予保留盈餘後，剩餘之盈餘除法令規定外，併同以前年度盈餘由董事會擬定提撥，最少不低於百分之五十作為股東股利，股東股利中分配提撥最少不低於百分之五十以股票股利方式分配，餘以現金股利方式分配之。

上述盈餘之分配應於翌年召開股東常會時予以決議通過，並於該年度入帳。上述法定公積應繼續提列至其餘額達股本總額為止。法定公積得用以彌補虧損；當該項公積已達實收股本百分之五十時，亦得以其半數撥充股本。

本公司於九十一年六月十四日由股東常會決議通過，董事會於九十一年七月二十六日擬議之九十年度盈餘分配案中，有關員工紅利及董監酬勞之配發情形如下：

	金	額	股數 (仟股)	佔九十年底流 通在外普通股 股數之比例(%)
員工紅利—以股票之方式發放	\$	2,580	258	0.17
董監酬勞—以現金方式發放		1,604	-	
員工紅利—以現金方式發放		5,670	-	
合計	\$	<u>9,854</u>		

若上述配發員工紅利及董監酬勞係於九十年度以費用列帳（員工股票紅利按面額計算），則九十年度合併稅後基本每股盈餘將由 0.67 元減少為 0.60 元。

本公司九十一年度盈餘分配議案，截至會計師查核報告書出具日止，尚未經董事會通過，有關董事會通過擬議及股東會決議盈餘分派情形，請至台灣證券交易所之「公開資訊觀測站」查詢。

本公司分配盈餘時，必須依法令規定就當年度股東權益減項金額（主要為累積換算調整數），自當年度稅後盈餘或前期未分配盈餘提列特別盈餘公積，嗣後股東權益減項數額有迴轉時，得就迴轉金額分配盈餘。

本公司若分配屬於八十六年度（含）以前未分配盈餘時，股東將不獲配股東可扣抵稅額。若分配屬於八十七年度（含）以後未分配盈餘時，除屬非中華民國境內居住者之股東外，其餘股東可獲配股利分配日之稅額扣抵比率計算之股東可扣抵稅額。

六、所得稅

(一)帳列稅前利益按法定稅率計算之所得稅與當年度應負擔所得稅費用調節如下：

當年度估列之所得稅	九 十 一 年 度	九 十 年 度
國 內	\$ 21,137	\$ 30,897
國 外	-	-
	<u>21,137</u>	<u>30,897</u>
遞延所得稅		
國 內	28,996	(23,460)
國 外	-	-
	<u>28,996</u>	<u>(23,460)</u>
未分配盈餘加徵	1,976	-
以前年度所得稅調整	<u>20,154</u>	<u>(918)</u>
所得稅費用	<u>\$ 72,263</u>	<u>\$ 6,519</u>

(二)淨遞延所得稅資產及負債明細如下：

	九 十 一 年 底	九 十 年 底
遞延所得稅資產－流動		
投資抵減	\$ -	\$ 23,392
暫時性差異	13,748	12,896
減：備抵評價金額	<u>6,874</u>	<u>-</u>
	<u>\$ 6,874</u>	<u>\$ 36,288</u>
遞延所得稅負債－非流動		
暫時性差異	<u>\$ 68,435</u>	<u>\$ 64,249</u>

本公司九十一年及九十年底用以計算遞延所得稅之有效稅率均為 25%。

(四)兩稅合一相關資訊：

	<u>九 十 一 年 底</u>	<u>九 十 年 底</u>
可扣抵稅額帳戶餘額	<u>\$ 34,113</u>	<u>\$ 2,349</u>

本公司九十一及九十年度預計及實際盈餘分配之稅額扣抵比率分別為 33.33%及 20.56%。

由於本公司得分配予股東之可扣抵稅額，應以股利盈餘分配日之股東可扣抵稅額帳戶之餘額為計算基礎。因是九十一年度預計盈餘分配之稅額扣抵比率可能會因本公司依所得稅法規定預計可能產生之各項可扣抵稅額與實際不同而須調整。

(五)截至九十一及九十年底中屬八十六年度（含）以前之未分配盈餘分別為 74,768 仟元及 79,409 仟元。

本公司截至八十九年度止之所得稅申報案件，業經稅捐稽徵機關核定。

七、合併每股盈餘

計算合併每股盈餘之分子及分母揭露如下：

	<u>金 額 (分 子)</u>		<u>股數(分母)</u>	<u>合併每股盈餘(元)</u>	
	<u>稅 前</u>	<u>稅 後</u>		<u>稅 前</u>	<u>稅 後</u>
<u>九十一年度</u>					
本期合併純益	<u>\$ 117,009</u>	<u>\$ 44,746</u>			
基本及稀釋每股盈餘					
屬於普通股股東之					
本期合併純益	<u>\$ 117,009</u>	<u>\$ 44,746</u>	<u>157,758</u>	<u>\$0.74</u>	<u>\$0.28</u>
<u>九十年度</u>					
本期合併純益	<u>\$ 95,645</u>	<u>\$ 89,126</u>			
基本及稀釋每股盈餘					
屬於普通股股東之					
本期合併純益	<u>\$ 95,645</u>	<u>\$ 89,126</u>	<u>139,584</u>	<u>\$0.69</u>	<u>\$0.64</u>

計算合併每股盈餘時，無償配股之影響已列入追溯調整，九十年度稅前及稅後基本及稀釋每股盈餘，因追溯調整，分別由 0.72 元及 0.67 元減少為 0.69 元及 0.64 元。

六、質押之資產

本公司下列資產已提供作為長、短期借款額度及應付商業本票之擔保品。

	九 十 一 年 底	九 十 年 底
應收票據	\$ 59,500	\$ 98,379
質押定期存款	75,026	42,612
固定資產及閒置資產－淨額	<u>804,861</u>	<u>1,342,791</u>
	<u>\$ 939,387</u>	<u>\$ 1,483,782</u>

七、重大承諾及或有事項

截至九十一年底止，本公司計有下列重大承諾及或有事項：

- (一)已開立未使用信用狀餘額約為美金 156 仟元。
- (二)本公司為 SPACE SHUTTLE HI-TECH CO., LTD 及香港太空梭公司（間接持股 100%）提供融資背書保證金額分別計 101,490 仟元及 97,491 仟元。

八、衍生性金融商品交易

本公司九十一年度從事遠期外匯買賣及外幣選擇權合約之目的，主要係為規避以外幣計價之淨資產或淨負債因匯率波動所產生之風險，本公司之避險策略係以達成能夠規避大部分市場價格風險為目的，均屬非以交易為目的之避險活動。茲將有關資訊揭露如下：

(一)遠期外匯買賣合約

截至九十一年底止，本公司之遠期外匯買賣合約均已到期。

九十一年度就已到期遠期外匯買賣合約認列兌換損失為 4,127 仟元。

(二)外幣選擇權合約

本公司九十一年度因預期將自外銷銷貨取得美金收入，故與銀行簽定外幣選擇權合約，以規避外幣匯率波動可能造成不利影響。

截至九十一年底止，尚未到期之外幣選擇權合約彙總如下：

類 別	交 易	選 擇 權	合 約 金 額 (仟 元)	執 行 價 格 (美元兌台幣)	到 期 日
歐式	出售	賣權	USD1,800	35.4	92.02
歐式	出售	賣權	USD1,000	35.4	92.03

九十一年度認列之權利金收入為 111 仟元。

(三)交易風險：

- 1.信用風險－交易對象皆為信用良好之金融機構，預期不致產生重大信用風險。
- 2.市場價格風險－從事遠期外匯買賣及外幣選擇權交易之目的即在規避外幣淨資產及淨負債之匯率風險，因是匯率變動產生之損益大致會與被避險項目之損益抵銷，故市場價格風險並不重大。
- 3.流動性風險及現金流量風險－從事遠期外匯買賣及外幣選擇權交易即在規避外幣淨資產及淨負債之匯率變動風險，因到期時有相對之現金流入或流出，未來之營運資金足以支應，故無籌資風險，又因遠期外匯及外幣選擇權買賣合約之匯率已確定，故預期不致產生重大之現金流量風險。

(四)金融商品之公平價值

非衍生性金融商品	九 十 一 年 底		九 十 年 底	
	帳 面 價 值	公 平 價 值	帳 面 價 值	公 平 價 值
<u>資 產</u>				
現 金	\$ 592,247	\$ 592,247	\$ 133,588	\$ 133,588
質押定期存款 (含非 流動部分)	75,026	75,026	42,612	42,612
短期投資	30,003	30,023	-	-
應收票據及帳款	860,047	860,047	662,347	662,347
長期股權投資	8,861	8,861	-	-
存出保證金	7,528	7,528	3,693	3,693
<u>負 債</u>				
短期借款	964,300	964,300	666,023	666,023
應付商業本票	60,000	60,000	65,682	65,682
應付票據	300,697	300,697	479,975	479,975
應付帳款	329,512	329,512	145,861	145,861
應付所得稅	1,845	1,845	13,391	13,391
應付公司債	755,856	755,856	-	-
長期借款 (含一年內 到期部分)	439,211	439,211	504,415	504,415
存入保證金	10	10	10	10
<u>衍生性金融商品</u>				
外幣選擇權	-	(91)	-	-

本公司估計金融商品公平價值所使用之方法及假設如下：

- 1.短期金融商品以其在資產負債表上之帳面價值估計其公平價值，因為此類商品到期日甚近，其帳面價值應屬估計公平價值之合理基礎。
- 2.短期投資係以市場價格為公平價值。
- 3.長期股權投資以資產負債表日之淨值作為估計其公平價值之基礎。
- 4.存出（入）保證金之未來收現（支付）金額與帳面金額相似，故以帳面金額為公平價值。
- 5.長期負債以其預期現金流量之折現值估計公平價值。折現率則以本公司所能獲得類似條件之長期負債利率為準。本公司之長期負債利率除公司債外，均屬浮動利率，其帳面價值即為公平市價，故僅評估公司債之折現值。
- 6.本公司係以銀行報價所顯示之外匯換匯匯率，就個別到期日之外幣選擇權合約分別計算個別合約之公平價值。

因部分金融商品及非金融商品無須列示其公平價值，是以上表所列之公平價值總數並不代表本公司之總價值。

二、附註揭露事項

除下列附表一至附表五及附註二十外，本公司九十一年度無其他重大交易事項及轉投資事業相關資訊等應予揭露事項。編制合併財務報表時，母子公司間重大交易及其餘額已予以全數銷除。

- (一)為他人背書保證。(附表一)
- (二)期末持有有價證券情形。(附表二)
- (三)累積買進或賣出同一有價證券之金額達新台幣一億元或實收資本額百分之二十以上。(附表三)
- (四)應收關係人款項達新台幣一億元或實收資本額百分之二十以上。(附表四)
- (五)被投資公司名稱、所在地區...等相關資訊。(附表五)
- (六)從事衍生性商品交易。(請參閱附註二十)

三大陸投資資訊

(一)大陸被投資公司名稱、主要營業項目、實收資本額、投資方式、資金匯出入情形、持股比例、投資損益、期末投資帳面價值、已匯回投資損益及赴大陸地區投資限額：請參閱附表六。

(二)與大陸被投資公司直接或間接經由第三地區所發生之重大交易事項，暨其價格、付款條件、未實現損益及其它有助於瞭解大陸投資對財務報表影響之有關資料：無。

三部門別財務資訊

(一)產業別資訊

本公司主要經營電線、電纜及電子零組件之製造及買賣，並無經營其他產業。

(二)地區別資訊

	亞	洲	國	內	調整及沖銷	合	併
<u>九十一年</u>							
來自母公司及合併子公司							
以外客戶之收入	\$	-	\$	2,740,918	\$	-	\$ 2,740,918
來自母公司及合併子公司							
之收入		<u>746,913</u>		<u>-</u>	<u>(746,913)</u>		<u>-</u>
收入合計	\$	<u>746,913</u>	\$	<u>2,740,918</u>	<u>(\$ 746,913)</u>	\$	<u>2,740,918</u>
部門利益	\$	<u>11,093</u>	\$	<u>135,392</u>	\$	<u>869</u>	\$ 147,354
營業外收入							64,076
營業外費用							<u>(94,421)</u>
稅前利益							<u>\$ 117,009</u>
可辨認資產	\$	<u>1,149,490</u>	\$	<u>4,041,328</u>	<u>(\$ 185,209)</u>	\$	5,005,609
長期股權投資							<u>8,861</u>
資產合計							<u>\$ 5,014,470</u>
<u>九十年</u>							
來自母公司及合併子公司							
以外客戶之收入	\$	-	\$	2,427,393	\$	-	\$ 2,427,393
來自母公司及合併子公司							
之收入		<u>57,592</u>		<u>-</u>	<u>(57,592)</u>		<u>-</u>
收入合計	\$	<u>57,592</u>	\$	<u>2,427,393</u>	<u>(\$ 57,592)</u>	\$	<u>2,427,393</u>
部門利益	\$	<u>11,255</u>	\$	<u>144,720</u>	<u>(\$ 24,811)</u>	\$	131,164
營業外收入							70,678
營業外費用							<u>(106,197)</u>
稅前利益							<u>\$ 95,645</u>
可辨認資產	\$	<u>984,736</u>	\$	<u>3,313,497</u>	<u>(\$ 304,268)</u>	\$	3,993,965
長期股權投資							<u>-</u>
資產合計							<u>\$ 3,993,965</u>

(三)外銷銷貨資訊

<u>地 區 別</u>	<u>九 十 一 年 度</u>	<u>九 十 年 度</u>
亞 洲	\$ 1,633,964	\$ 1,279,437
北 美 洲	641,378	845,229
其 他	<u>163,705</u>	<u>102,804</u>
	<u>\$ 2,439,047</u>	<u>\$ 2,227,470</u>

(四)重要客戶資訊

本公司佔銷貨收入淨額百分之十以上之客戶明細如下：

<u>客 戶 名 稱</u>	<u>九 十 一 年 度</u>		<u>九 十 年 度</u>	
	<u>金 額</u>	<u>所 佔 比 例 (%)</u>	<u>金 額</u>	<u>所 佔 比 例 (%)</u>
BELKIN	\$ 724,873	26	\$ 792,901	33
WORLD-A	640,007	23	375,505	15

太空梭高傳真資訊科技股份有限公司及子公司

為他人背書保證

民國九十一年一月一日至十二月三十一日

附表一

單位：新台幣仟元

編號	背書保證者 公司名稱	被背書保證對象		對單一企業 背書保證之限額 (註一)	本期最高背書 金額餘額	期末背書保證餘額	以財產擔保之 背書保證金額	累計背書保證金額 佔最近期財務報表 淨值之比率	背書保證最高限額 (註二)
		公司名稱	關係						
0	太空梭高傳真資訊 科技股份有限公司	香港太空梭電線有限公司	本公司之子公司	\$ 631,032	\$ 186,186	\$ 97,491	\$ -	4.81%	\$ 1,216,529
		SAPCE SHUTTLE HI-TECH CO., LTD	本公司之子公司		101,490	101,490	-	5.01%	

註一：不得超過本公司實收資本額之百分之四十，惟本公司百分之百轉投資之公司額度不受限制，額度另行計算，專案提報董事會審查。

註二：本公司最近期財務報表淨值百分之六十。

太空梭高傳真資訊科技股份有限公司及子公司

期末持有有價證券情形

民國九十一年十二月三十一日

附表二

單位：新台幣仟元

持有之公司	有價證券種類及名稱	與有價證券發行人之關係	帳列科目	期末			
				股或單位數 (仟)	帳面金額	持股比率 (%)	市價或淨值
太空梭高傳真資訊科技股份有限公司	股票						
	新加坡太空梭電線有限公司	本公司之子公司	長期股權投資	18,972	\$ 727,974	100	\$ 727,974
	SPACE SHUTTLE HI-TECH CO., LTD	本公司之子公司	長期股權投資	-	8,861	100	8,861
	受益憑證						
	凱基凱旋債券基金	-	短期投資	1,974	20,001	-	20,001
	保誠威寶債券基金	-	短期投資	848	10,002	-	10,022
新加坡太空梭電線有限公司	股票						
	香港太空梭電線有限公司	本公司之子公司	長期股權投資	89,061	727,914	100	727,914
SPACE SUTTLE HI-TECH CO., LTD	股票						
	蘇州太空梭資訊科技有限公司	本公司之子公司	長期股權投資	-	8,861	100	8,861

註：上述有價證券於九十一年底並無提供擔保、質押或其他依約定而受限制使用者。

太空梭高傳真資訊科技股份有限公司及子公司

累積買進或賣出同一有價證券之金額達新台幣一億元或實收資本額百分之二十以上

民國九十一年一月一日至十二月三十一日

附表三

單位：新台幣仟元

買、賣之公司	有價證券種類及名	帳列科目	交易對象	關係	期		初買		入賣		出			期		末
					單位數(仟)	金額	單位數(仟)	金額	單位數(仟)	售價	帳面成本	處分損益	單位數(仟)	金額	額	
太空梭高傳真資訊科技股份有限公司	受益憑證 建弘美元債券基金	短期投資	-	-	-	\$ -	249	\$ 107,911	249	\$ 107,994	\$ 107,911	\$ 83	-	\$ -		

太空梭高傳真資訊科技股份有限公司及子公司
 應收關係人款項達新台幣一億元或實收資本額百分之二十以上
 民國九十一年十二月三十一日

附表四

單位：新台幣仟元

帳列應收款項之公司	交易對象	關係	應收關係人款項餘額	週轉率	逾期應收關係人款項		應收關係人款項 期後收回金額	提列備抵 呆帳金額
					金額	處理方式		
太空梭高傳真資訊科技股份有限公司	香港太空梭電線有限公司	本公司之子公司	\$185,267	-	\$ -	-	\$119,146	\$ -

註：係歷年出售機器設備、墊付機器設備款及材料款未收回之款項。

太空梭高傳真資訊科技股份有限公司及子公司

被投資公司名稱、所在地區...等相關資訊

民國九十一年十二月三十一日

附表五

單位：新台幣仟元

投資公司名稱	被投資公司名稱	所 在 地 區	主要營業項目	原 始 投 資 金 額		期 末 持 有			被投資公司 本期損益	本期認列之 投資損益	備 註
				本 期 期 末	上 期 期 末	股數(仟股)	比 率	帳 面 金 額			
太空梭高傳真資訊 科技股份有限公司	新加坡太空梭電線 有限公司	51, Anson Road, #02-16, Anson Centre, Singapore 079904	電線、電纜、光 纖跳線之製造 及買賣、光纖 材料、零件、 配件之組合及 買賣	\$ 382,499	\$ 161,455	18,972	100	\$ 727,974	\$ 28,819	\$ 28,819	本公司之子公司
	SPACE SHUTTLE HI-TECH CO., LTD	P. O. BOX 217 Apia samoa	同 上	8,558	-	-	100	8,861	-	-	
新加坡太空梭電線 有限公司	香港太空梭電線有 限公司	香港新界葵花興芳路新 都會廣場二座2209室	同 上	380,525	159,481	89,061	100	727,914	28,859	28,859	註一
SPACE SHUTTLE HI-TECH CO., LTD	蘇州太空梭資訊科 技有限公司	江蘇省蘇州市吳中區光 福鎮	同 上	8,558	-	-	100	8,861	-	-	註二

註一：係透過新加坡太空梭電線有限公司間接持股。

註二：係透過SPACE SHUTTLE HI-TECH CO., LTD間接持股。

太空梭高傳真資訊科技股份有限公司及子公司

大陸投資資訊

民國九十一年一月一日至十二月三十一日

附表六

單位：新台幣仟元

大陸被投資公司名稱	主要營業項目	實收資本額	投資方式	本期期初自 台灣匯出累積 投資金額	本期匯出或收回投資金額		本期期末自 台灣匯出累積 投資金額	本公司直接或間接 投資之持股比例	本期認列 投資(損)益	期末投資 帳面價值	截至本期止已 匯回投資收益
					匯出	匯回					
蘇州太空梭資訊科 技有限公司	電線、電纜、光 纖跳線之製造 及買賣、光纖 材料、零件、 配件之組合及 買賣	美金 255 仟元	註一	\$ -	\$ 8,558	\$ -	\$ 8,558	100%	\$ -	\$ 8,861	\$ -

本期期末累計自台灣匯出 赴大陸地區投資金額	經濟部投審會核准投資金額	依經濟部投審會規定 赴大陸地區投資限額
\$ 8,558	美金 1,700 仟元	\$ 811,019

註一：透過子公司 SPACE SHUTTLE HI-TECH CO., LTD 轉投資。

六、公司及其關係企業發生財務週轉困難情事及其對本公司財務狀況之影響：無

七、最近二年度財務預測及其達成情形

單位：新台幣仟元

項 目	91 年度預測 (經簽證會計師核閱)		91 年度實際數 (業經會計師查核簽證)		92 年度預測 (經簽證會計師核閱)
	原預測 金 額	更新後 金 額	達 成 數 額	更 新 後 達成百分比(%)	
營 業 收 入	3,205,016	2,894,662	2,740,918	94.69%	3,009,990
營 業 成 本	2,721,284	2,504,342	2,366,435	94.49%	2,552,042
營 業 毛 利	483,732	390,320	374,483	95.94%	457,948
營 業 費 用	244,452	245,512	239,091	97.38%	235,643
營 業 損 益	239,280	144,808	135,392	93.50%	222,305
營 業 外 收 入	74,375	88,562	66,351	74.92%	11,060
營 業 外 支 出	64,029	90,563	84,734	93.56%	98,517
本期稅前損益	249,626	142,807	117,009	81.94%	134,848
本期稅後損益	187,459	86,048	44,746	52.00%	163,038

註：經臺灣證券交易所股份有限公司、財團法人中華民國證券櫃檯買賣中心及本會處罰者，應說明處罰原因：無

陸、財務狀況及經營結果之檢討分析與風險管理

一、財務狀況

單位：新台幣仟元

項目 \ 年度	91 年度	90 年度	差 異		主要原因及其影響	未來因 應計畫
			金 額	%		
現金	559,529	120,045	439,484	366	主係 91 年度募集國內第一次無擔保轉換公司債所致。	不適用
質押定存	43,750	32,105	11,645	36	主因借款所需提供定存單設質增加。	
短期投資	30,003	0	30,003	-	主係投資債券型基金。	
應收票據	148,073	114,475	33,598	29	主係營收增加所致。	
應收帳款	711,974	547,872	164,102	30	主係營收增加所致。	
其他應收款－ 關係人	185,267	312,006	(126,739)	(41)	主係關係人償還本公司代付之墊款。	
存貨	838,381	589,698	248,683	42	主係 91 年底備料較多。	
遞延所得稅資產	6,874	36,288	(29,414)	(81)	主係已申請投資抵減之設備未滿規定年限轉借所致。	
預付款項及其他 流動資產	88,553	37,029	51,524	139	主係其他應收款增加。	
長期投資	736,835	482,130	254,705	53	主係增加對子公司之投資。	
預付設備款	8,926	80,118	(71,192)	(89)	主係機台驗收轉入機器設備。	
閒置資產淨額	76,965	51,868	25,097	48	係將營業上未使用之廠房轉列閒置資產。	
遞延費用淨額	47,657	9,671	37,986	393	係將配管工程由固定資產重分類至遞延費用所致。	
短期借款	838,230	597,117	241,113	40	為因應 91 年度營收成長所需週轉金增加所致。	
應付票據	269,820	419,983	(150,163)	(36)	主因 91 年底多數帳款尚未開立票據所致。	
應付帳款	269,119	89,610	179,509	200		
一年內到期之 長期借款	102,194	128,613	(26,419)	(21)	係到期部份還款所致。	
未分配盈餘	119,513	168,534	(49,021)	(29)	主因辦理盈餘轉增資及 91 年度淨利減少所致。	

註：以上列示本公司最近二年度資產、負債及股東權益發生重大變動項目（前後期變動達百分之二十以上，且變動金額達新臺幣一千萬元者）。

二、經營結果

單位：新台幣仟元

項目	年度		增(減)金額	變動比例 %
	91 年度	90 年度		
營業收入總額	2,781,208	2,478,498	302,710	12
銷貨退回及折讓	40,290	51,105	(10,815)	(21)
營業收入淨額	2,740,918	2,427,393	313,525	13
營業成本	2,366,435	2,091,371	275,064	13
營業毛利	374,483	336,022	38,461	11
營業費用	239,091	191,302	47,789	25
營業利益	135,392	144,720	(9,328)	(6)
營業外收入	66,351	54,625	11,726	21
營業外費用	84,734	103,700	(18,966)	(18)
繼續營業部門稅前淨利	117,009	95,645	21,364	22
所得稅費用	72,263	6,519	65,744	1,009
繼續營業部門稅後淨利	44,746	89,126	(44,380)	(50)

1. 最近二年度增減比例變動達 20% 之分析說明：

銷貨退回及折讓減少主因產品良率提高所致。

營業外收入增加主係依權益法認列之投資利益增加。

稅前淨利增加主係營業收入增加所致。

所得稅費用增加主係以前年度申請投資抵減之自動化設備轉借，於 91 年度補繳所得稅。

稅後淨利減少主係所得稅費用增加所致。

2. 公司主要營業內容改變之原因：本公司並未改變主要營業內容。

3. 預期未來一年度銷售數量及其依據與公司預期銷售數量得以持續成長或衰退之主要影響因素：

單位：新台幣仟元

主要產品預期銷售數量			預期銷售數量得以持續成長或衰退之主要影響因素
項 目	92 年度	91 年度	
3C產品用線 (KM)	273,653	200,296	本公司 92 年度銷售數量預估除隨公司原有產品成長外，隨著公司電源線產品於 92 年度量產，及電子產品和光元件產品陸續投入使致銷售數量增加。
3C連接組裝產品 (KPS)	77,231	35,000	
其他	3,321	818	

三、現金流量

現金流量分析

單位：新台幣仟元

期初現金 餘 額	全年來自 營業活動 淨現金流量	全年 現金流出量	現金剩餘 (不足) 數額	現金不足額 之補救措施	
				投資計畫	理財計畫
120,045	(157,697)	353,932	599,529	—	991,113

1. 91 年度現金流量變動情形分析：

本公司 91 年度較 90 年度現金淨增加新台幣 439,484 仟元，各項營運活動現金流量變動情況如下：

- (1) 營業活動淨流出 157,697 仟元
- (2) 投資活動淨流出 315,772 仟元
- (3) 融資活動淨流入 912,953 仟元

2. 現金不足額之補救措施及流動性分析

(1) 理財計畫：主要係發行國內第一次無擔保公司債 750,000 仟元及以銀行借款 241,113 仟元支應。

(2) 流動性分析：

最近二年度流動性分析

項 目	年 度			增減比例
	91 年度	90 年度		
現金流量比率(%)	(10.0%)	0.1%		(10,100%)
現金流量允當比率(%)	(6.8%)	(4.9%)		(39%)
現金再投資比率(%)	(4.3%)	0.02%		(21,600%)

增減比例變動分析說明：

主要係 91 年度營業活動產生之淨現金流出大幅增加所致。

3. 未來一年現金流分析

單位：新台幣仟元

期初現金 餘 額	預計全年來自 營業活動 淨現金流量	預計全年 現金流出量	預計現金剩餘 (不足) 數額	現金不足額 之補救措施	
				投資計畫	理財計畫
(一)	(二)	(三)	(一)+(二)-(三)		
559,529	(366,508)	105,651	87,370	—	—

四、最近年度重大資本支出對財務業務之影響：無。

五、最近年度轉投資政策及獲利或虧損之主要原因與其改善計畫及未來一年投資

單位：新台幣仟元

說明項目	金額 (註)	政策	獲利或虧損之主要原因	改善計畫	未來其他投資計畫
新加坡太空梭電線有限公司	221,044	於香港地區投資設立”香港太空梭電線有限公司”並由其於中國東莞地區設立來料加工廠。	主要係認列香港太空梭之投資收益	--	為擴展大陸市場預計增加投資香港太空梭美金 217 萬元，於大陸地區設立公司，以搶佔大陸內需市場。

註：本年度投資金額超過實收資本額百分之五者。

六、風險管理及評估

(一)最近年度利率、匯率變動、通貨膨脹情形對公司損益之影響及未來因應措施。

- 1.最近年度利率變動對公司損益之影響及未來因應措施：91 年度本公司發行國內第一次無擔保轉換公司債計新台幣 750,000 仟元，用以償還銀行借款計新台幣 294,804 仟元，每年可節省 14,782 仟元利息支出。未來在美伊戰後、亞洲 SARS 疫情獲得全面性控制後，全球經濟景氣應呈溫和復甦，故目前處於市場利率低檔之際，公司方面計劃透過衍生性金融產品就利率變動作適當之安排。
- 2.最近年度匯率變動對公司損益之影響及未來因應措施：由於本公司外銷及外購原物料比重均高，為避免產生匯兌損失，在外匯收支相互沖抵下，產生自然避險之效果。而本公司財務部與往來銀行維持密切之聯繫，隨時注意國際經濟局勢發展，審慎研判匯率變動趨勢，以期使匯率變化對公司之影響降至最低。
- 3.最近年度通貨膨脹對公司損益之影響及未來因應措施：91 年度並無通貨膨脹情形。

(一)最近年度從事高風險、高槓桿投資、資金貸與他人、背書保證及衍生性商品交易之政策、獲利或虧損之主要原因及未來因應措施。

- 1.91 年度本公司並未從事有關高風險、高槓桿投資、資金貸與他人交易。
- 2.91 年度本公司從事衍生性商品交易權利金收入為 111 仟元。
- 3.91 年度本公司對外背書保證主要係因金融機構融資需求，並依本公司「背書保證作業程序」規定辦理，本公司背書保證最高限額為 1,216,529 仟元，截至 91 年底背書保證餘額為 198,981 仟元。

(二)最近年度研發計畫、未完成研發計畫之目前進度、應再投入之研發費用、預計完成量產時間、未來研發得以成功之要影響因素：

1.最近年度研發計畫

1-1 光纖跳接線

產品項目：FC、SC、ST、FC/APC、SC/APC、LC、MU、Module type、Hybrid type…等各型單多模光纖跳接線。

1-2 光纖耦合器

產品項目：FBT-based (Fused Biconic Taper)產品，包括 1× 3 singlemode dual-window wideband Coupler、1× 4 singlemode single-window wideband coupler、1× 2(2× 2) Singlemode narrowband Coupler、1× 2(2× 2) Singlemode single-window/dual-window wideband coupler、1× 2(2× 2) Ultra-low PDL single window narrowband/wideband coupler、Tap coupler、Tree Coupler、Compact size coupler、WDM (Wavelength Dependent Multiplexer)…等。

2.未完成研發計畫進度

2-1 光纖跳接線

MT 系列多心光纖跳接線：包括 MTRJ 單多模跳接線、MPO 跳接線、MT 扇出引線…等。

保極化光纖跳接線。

預計於 92 年度完成

2-2 光纖衰減器

In-line type

Plug type。

預計於 92 年度完成

2-3 Receptacle

Customer design

預計於 92 年度完成

2-4 微光學型光纖被動元件(MO-based component)

Collimator、Isolator、Add/Drop Multiplexer、Hybrid、WDM、CWDM、DWDM…等。

預計於 92 年度進行技術移轉,93 年度完成

3.上述各項研發中項目,預計於 92 年度第三季至 93 年度第二季可進行量產

4.92 年度預計投入研發金額為 41,133 仟元

5.未來研發得以成功之重要影響因素

公司現有研發團隊相關工作經驗豐富,有充分能力承接及研發新技術,並掌握有技術合作團隊開發能力強,可充分掌握先進技術之來源,並縮短開發時程且於 91 年度發行公司債籌措充裕資金支持光產品研發,硬體資源充足。得以支持本公司未來研發能力並取得大量研發成果。

(四) 最近年度國內外重要政策及法律變動對公司財務業務之影響及因應措施：不適用。

(五) 最近年度科技改變對公司財務業務之影響及因應措施：

近年來光通訊產業發展迅速,本公司鑑於網路通訊之光通訊元件正值快速成長及未來 IA 資訊應用產品市場商機無限故積極延攬光電人才並與美商 Lightel 簽訂多項技術合約,並於去年度發行無擔保轉換公司債 7.5 億,其中 4.6 億元用於購置光生產設備

(六) 最近年度企業形象改變對企業危機管理之影響及因應措施：不適用

七、其他重要事項：無

柒、特別記載事項

一、關係企業相關資料

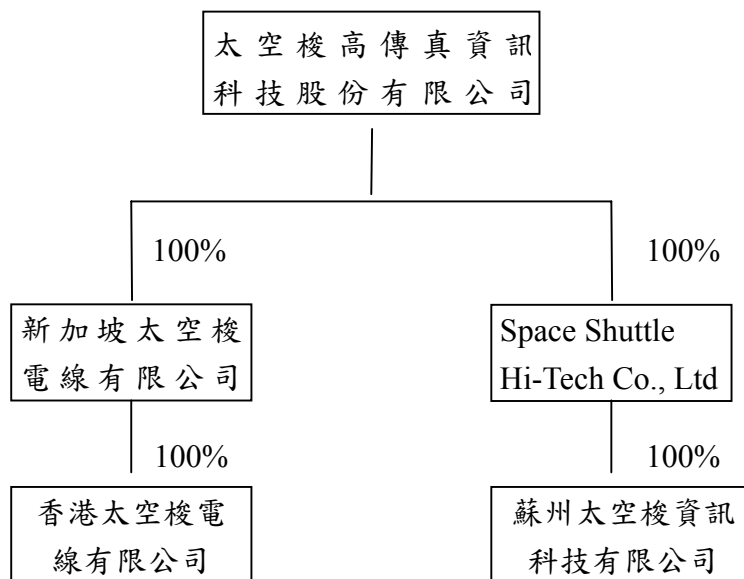
(一)關係企業合併營業報告書：

太空梭高傳真資訊科技股份有限公司

關係企業合併營業報告書

民國九十一年度

1. 關係企業組織圖：



2.各關係企業基本資料：

單位：新台幣仟元

企業名稱	設立日期	地 址	實收資本額	主 要 營 業 或 生 產 項 目
控制公司： 太空梭高傳真 資訊科技股份 有 限 公 司	74.10.16	新竹縣芎林鄉五龍 村五和街226號	1,577,580	電線、電纜、光纖跳線之 製造及買賣、光纖材料、 零件、配件之組合及買賣
從屬公司： 新加坡太空梭 電線有限公司	86.03.07	51, Anson Road, #02-16, Anson Centre, Singapore 079904	382,499	電線、電纜、光纖跳線之 製造及買賣、光纖材料、 零件、配件之組合及買賣
Space Shuttle Hi-Tech Co., Ltd	89.10.24	P.O. BOX 217 Apia Samoa	8,558	同上
香港太空梭電 線有限公司	86.07.14	香港新界葵花興芳 路新都會廣場二座 2209 室	380,525	同上
蘇州太空梭資 訊科技有限公 司	91.05.10	江蘇省蘇州市吳中 區光福鎮	8,558	同上

3.推定為有控制與從屬關係者其相同股東資料：無。

4.整體關係企業經營業務所涵蓋之行業：

其他電子零組件製造業，包括資訊、通訊及消費性電子等 3C 產品用線及其連接組裝產品。

各關係企業主要營業或生產項目，其明細請詳如前揭 2.各關係企業基本資料一覽表所示。

5. 各關係企業董事、監察人及總經理資料：

單位：股；%

企業名稱	職稱	姓名或代表人	持有股份	
			股數	持股比例
控制公司：				
太空梭高傳真 資訊科技股份 有限公司	董事長	羅俊賢	15,004,488	9.51
	董事兼總經理	羅輝龍	13,623,175	8.63
	董事	黃金章	3,494,515	2.22
	董事	羅秋香	5,639,749	3.57
	董事	高世賢	183,279	0.12
	董事	何玉貞	161,958	0.10
	董事	張金玉	120,749	0.08
	董事	陳宏誌	308,000	0.20
	監察人	楊冬梨	120,476	0.08
	監察人	洪淑玲	24,703	0.02
	監察人	林愛惠	555,425	0.35
	監察人	華大創投 代表人：林維邦	603,644	0.38
從屬公司：				
新加坡太空梭 電線有限公司	董事長	羅俊賢	-	-
	董事	羅輝龍	-	-
	大股東	太空梭高傳真 資訊科技股份 有限公司	18,971,987	100
Space Shuttle Hi-Tech Co., Ltd	董事長兼總裁	羅俊賢	-	-
	大股東	太空梭高傳真 資訊科技股份 有限公司	255,000	100
香港太空梭電 線有限公司	董事長	羅俊賢	-	-
	董事兼總經理	羅輝龍	-	-
	大股東	新加坡太空梭 電線有限公司	89,061,300	100
蘇州太空梭資 訊科技有限公 司	董事長	羅俊賢	-	-
	副董事長	羅輝龍	-	-
	董事	黃金章	-	-
	大股東	Space Shuttle Hi-Tech Co., Ltd	-	100

6.關係企業營運概況：

單位：除每股盈餘為新台幣元
外，餘為新台幣仟元

企業名稱	資本額	資產總值	負債總額	淨 值	營業收入	營業利益	本期純益 (稅後)	每 股 盈 餘 (稅後)
控制公司： 太空梭高傳真 資訊科技股份 有限公司	1,577,580	4,778,163	2,750,615	2,027,548	2,740,918	135,392	44,746	0.28
從屬公司： 新加坡太空梭 電線有限公司	382,499	727,973	-	727,973	-	-	28,696	0.32
Space Shuttle Hi-Tech Co., Ltd	8,558	8,861	-	8,861	-	-	-	-
香港太空梭電 線有限公司	380,525	1,149,492	421,578	727,914	746,912	11,255	28,859	0.32
蘇州太空梭資 訊科技有限公 司	8,558	8,861	-	8,861	-	-	-	-

(二)關係企業合併財務報表：詳母子公司合併財務報表，請參閱第 66~95 頁。

二、內部控制制度執行狀況

(一)內部控制聲明書

太空梭高傳真資訊科技股份有限公司
內部控制制度聲明書

日期：92年4月02日

本公司民國91年1月1日至91年12月31日之內部控制制度，依據自行檢查的結果，謹聲明如下：

- 一、本公司確知建立、實施和維護內部控制制度係本公司董事會及經理人之責任，本公司業已建立此一制度。其目的係在對營運之效果及效率(含獲利、績效及保障資產安全等)、財務報導之可靠性及相關法令之遵循等目標之達成，提供合理的確保。
- 二、內部控制制度有其先天限制，不論設計如何完善，有效之內部控制制度亦僅能對上述三項目標之達成提供合理的確保；而且，由於環境、情況之改變，內部控制制度之有效性可能隨之改變。惟本公司之內部控制制度設有自我監督之機能，缺失一經辨認，本公司即採取更正之行動。
- 三、本公司係依據財政部證券暨期貨管理委員會訂頒「公開發行公司建立內部控制制度處理準則」(以下簡稱「處理準則」)規定之內部控制制度有效性之判斷項目，判斷內部控制制度之設計及執行是否有效。該「處理準則」所採用之內部控制制度判斷項目，係為依管理控制之過程，將內部控制制度劃分為五個組成要素：1. 控制環境，2. 風險評估，3. 控制作業，4. 資訊及溝通，及5. 監督。每個組成要素又包括若干項目。前述項目請參見「處理準則」之規定。
- 四、本公司業已採用上述內部控制制度判斷項目，檢查內部控制制度之設計及執行的有效性。
- 五、本公司基於前項檢查結果，認為本公司上開期間的內部控制制度(含對子公司之監理)，包括與營運之效果及效率、財務報導之可靠性及相關法令之遵循有關的內部控制等之設計及執行係屬有效，其能合理確保上述目標之達成。
- 六、本聲明書將成為本公司年報及公開說明書之主要內容，並對外公開。上述公開之內容如有虛偽、隱匿等不法情事，將涉及證券交易法第二十條、第三十二條、第一百七十一條及第一百七十四條等之法律責任。
- 七、本聲明書業經本公司民國92年4月02日董事會通過，出席董事六人中，有0人持反對意見。餘均同意本聲明書之內容，併此聲明。

太空梭高傳真資訊科技股份有限公司

董事長：羅俊賢

總經理：羅輝龍

(二)委託會計師專案審查內部控制制度者，應揭露會計師審查報告：無

三、董事或監察人對董事會通過重要決議之不同意見：無

四、公司治理運作情形及其改善計畫或因應措施

項目	是否已執行	簡述執行情形	未執行之原因	改善計畫或因應措施	備註
一、公司治理架構及原則					
(一) 公司是否建置公司治理制度並涵蓋主要治理原則	是	除不適用外已建置	不適用	無	
(二) 公司是否建立完備之內部控制制度並有效執行	是	本公司悉依證期會頒佈之「公開發行公司建立內部控制制度處理準則」規定辦理。	不適用	無	
二、公司股權結構及股東權益					
(一) 公司是否訂有股東會議事規則	是	本公司股東會議事規則最近修訂時間為九十一年度股東會並決議通過	不適用	無	
(二) 公司是否設有專責人員處理股東建議或糾紛等問題	是	本公司已依規定建立發言人制度處理相關事宜。	不適用	無	
(三) 公司是否隨時掌握實際控制公司之主要股東及主要股東之最終控制者名單	是	截至92年4月14日止, 公司未有持股超過10%之股東	不適用	無	
(四) 公司是否揭露主要股東有關質押、增加或減少公司股份等重要事項	是	本公司悉依規定時限輸入公開資訊觀測站相關資訊。	不適用	無	
(五) 公司與關係企業是否建立適當風險控管機制及防火牆	是	本公司轉投資事項處理係依本公司「對子公司監控作業辦法」、「內部控制制度」、「內部稽核制度」及相關法令規定辦理。	不適用	無	

項目	是否已執行	簡述執行情形	未執行之原因	改善計畫或因應措施	備註
三、董事會結構及獨立性					
(一) 公司是否設置二席以上獨立董事	否	無	不適用	無	
(二) 公司董事會是否設審計委員會	否	不適用	不適用	無	
(三) 公司董事長、總經理是否由不同人擔任，或是否無配偶或一等親之關係	是	本公司董事長及總經理分由不同人擔任且非為配偶或一等親	不適用	無	
(四) 董事對於有利害關係議案之迴避是否確實執行	是	本公司董事會並無有利害關係之議案	不適用	無	
四、董事會及經理人之職責					
(一) 公司是否訂有董事會議事規則	否	不適用	不適用	無	
(二) 公司是否訂定各專門委員會行使職權規章	否	不適用	不適用	無	
(三) 公司董事會是否定期評估簽證會計師之獨立性	否	不適用	不適用	無	
(四) 公司是否有為董事購買責任保險	否	不適用	不適用	無	
(五) 公司是否訂有董事進修制度	否	不適用	不適用	無	
(六) 公司是否訂定風險管理政策及風險衡量標準並落實執行	不適用	不適用	不適用	不適用	證券商適用

項目	是否已執行	簡述執行情形	未執行之原因	改善計畫或因應措施	備註
五、監察人之組成、職責及獨立性					
(一) 公司是否設置一席以上獨立監察人	否	不適用	不適用	無	
(二) 監察人與公司之員工、股東及利害關係人是否建立溝通管道	是	本公司已依規定建立發言人制度處理相關事宜。	不適用	無	
(三) 公司是否成立監察人會並訂定議事規則	否	本公司監察人分別行使監察權時，基於公司及股東權益之整體考量，認為有交換意見之必要者，得定期或不定期召開會議	不適用	無	
(四) 公司是否有為監察人購買責任保險	否	不適用	不適用	無	
(五) 公司是否訂有監察人進修制度	否	不適用	不適用	無	
六、利害關係人之權利及關係					
(一) 公司是否建立與利害關係人之溝通管道	是	本公司已依規定建立發言人制度處理相關事宜。	不適用	無	
(二) 公司是否重視公司之社會責任	是	本公司於處理各項相關於社會責任之問題時均依政府相關法規辦理	不適用	無	
(三) 公司是否訂定保護消費者或客戶之政策並定期考核其執行情形	不適用	不適用	不適用	不適用	證券商適用

項目	是否已執行	簡述執行情形	未執行之原因	改善計畫或因應措施	備註
七、資訊公開					
(一) 公司是否指定專人負責公司資訊蒐集及揭露工作，	是	本公司設有專人負責公司資訊蒐集及揭露工作。	不適用	無	
(二) 公司是否建立發言人制度	是	本公司已依規定建立發言人制度	不適用	無	
(三) 公司是否架設網站，揭露財務業務及公司治理資訊	是	本公司依規定定期及不定期於公開資訊觀測站申報各項財務、業務資訊。	不適用	無	
八、其他應揭露事項：無					

五、私募有價證券辦理情形：無

六、子公司持有或處分本公司股票情形：無

七、股東會及董事會之重要決議：無

八、公司及其內部人員依法被處罰、公司對其內部人員違反內部控制制度規定之處罰、主要缺失與改善情形：無

九、其他必要補充說明事項：無

十、對股東權益或證券價格有重大影響之事項：無

太空梭高傳真資訊科技股份有限公司

董事長：羅俊賢